

2022 წელი

ა გ რ ო მ ე ტ ე ო რ ო ლ ო გ ი უ რ ი
ბ ი უ ლ ე ტ ე ნ ი

№28 ოქტომბრის პირველი დეკადა



გამოდის 1931 წლიდან

გ ა რ ე მ ო ს ე რ ო ვ ნ უ ლ ი ს ა ა გ ე ნ ტ ო

სარჩევი

დეკადის ძირითადი მეტეოროლოგიური თავისებურებანი	1
სასოფლო-სამეურნეო კულტურების ზრდა-განვითარებისა და მინდვრის სამუშაოების ჩატარების აგრომეტეოროლოგიური პირობები.....	
2022 წლის ოქტომბრის პირველი დეკადის მეტეოროლოგიური მონაცემები	
აღმოსავლეთ საქართველო	
დასავლეთ საქართველო	13

დეკადის ძირითადი მეტეოროლოგიური თავისებურებანი

ოქტომბრის პირველი დეკადა დასავლეთ საქართველო თბილი და უხვნალექიანი, ხოლო აღმოსავლეთ საქართველო, კი ძალზე თბილი და ნალექიანი ამინდით ხასიათდებოდა.

ჰაერის საშუალო დეკადური ტემპერატურა მრავალწლიურ მაჩვენებელთან შედარებით დასავლეთ საქართველოს დაბლობში 1⁰-ით, დასავლეთ საქართველოს მთებში და კახეთში 3⁰-ით, აღმოსავლეთ საქართველოში 4-5⁰-ით მაღალი აღმოჩნდა და შეადგინა: 19-20⁰ დასავლეთ საქართველოში, 17-20⁰ აღმოსავლეთ საქართველოს ბარში, 13-15⁰ აღმოსავლეთ საქართველოს მთიან და მაღალმთიან რაიონებში.

ჰაერის მაქსიმალური ტემპერატურა დასავლეთ საქართველოში 28-32⁰, აღმოსავლეთ საქართველოს ბარში 28-31⁰, აღმოსავლეთ საქართველოს მთიან და მაღალმთიან რაიონებში 25-28⁰ -ის ფარგლებში მერყეობდა.

ჰაერის მინიმალური ტემპერატურა დასავლეთ საქართველოში 9-15⁰, აღმოსავლეთ საქართველოს ბარში 7-14⁰, აღმოსავლეთ საქართველოს მთიან და მაღალმთიან რაიონებში 1-7⁰ -ის შუალედში ფიქსირდებოდა.

ნალექები განვილილ დეკადაში საქართველოს მთელ ტერიტორიაზე 2-7 დღის განმავლობაში მოდიოდა და მათი ჯამი ასე განაწილდა: 56-274მმ (მრავალწლიური ნორმის 149-322%) დასავლეთ საქართველოში, 5-36მმ (მრავალწლიური ნორმის 20-200%) აღმოსავლეთ საქართველოში.

ძლიერი ქარი (15 მ/წმ და მეტი სიჩქარით) ქროდა 4-5 დღის განმავლობაში ქვეყნის ცალკეულ რაიონში.

სასოფლო-სამეურნეო კულტურების ზრდა-განვითარებისა და მინდვრის სამუშაოების ჩატარების აგრომეტეოროლოგიური პირობები

დასავლეთ საქართველოში ქუთაისის მეტეოროლოგიური სადგურის მონაცემებით ვაშლზე მოსავლის აღება აღინიშნა. ნალექიანი ამინდი ხელს უშლიდა სასოფლო-სამეურნეო სამუშაოების ჩატარებას. **აღმოსავლეთ საქართველოს** სასოფლო-სამეურნეო სამუშაოები კარგ პირობებში მიმდინარეობდა. საშემოდგომო ნათესებისთვის ნიადაგის დამუშავება დაიწყო. იკრიფებოდა ხილი და ბოსტნეული. გრძელდებოდა რთველი.

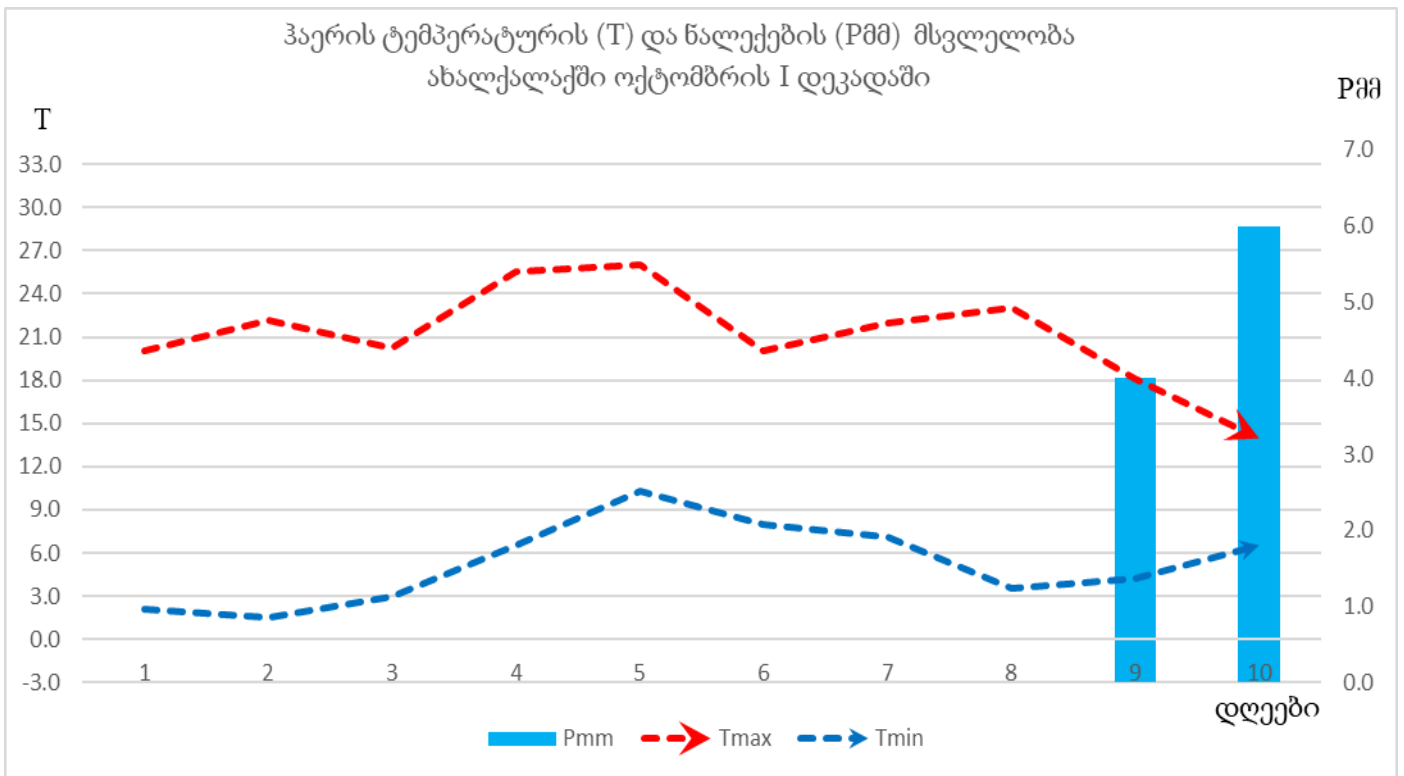
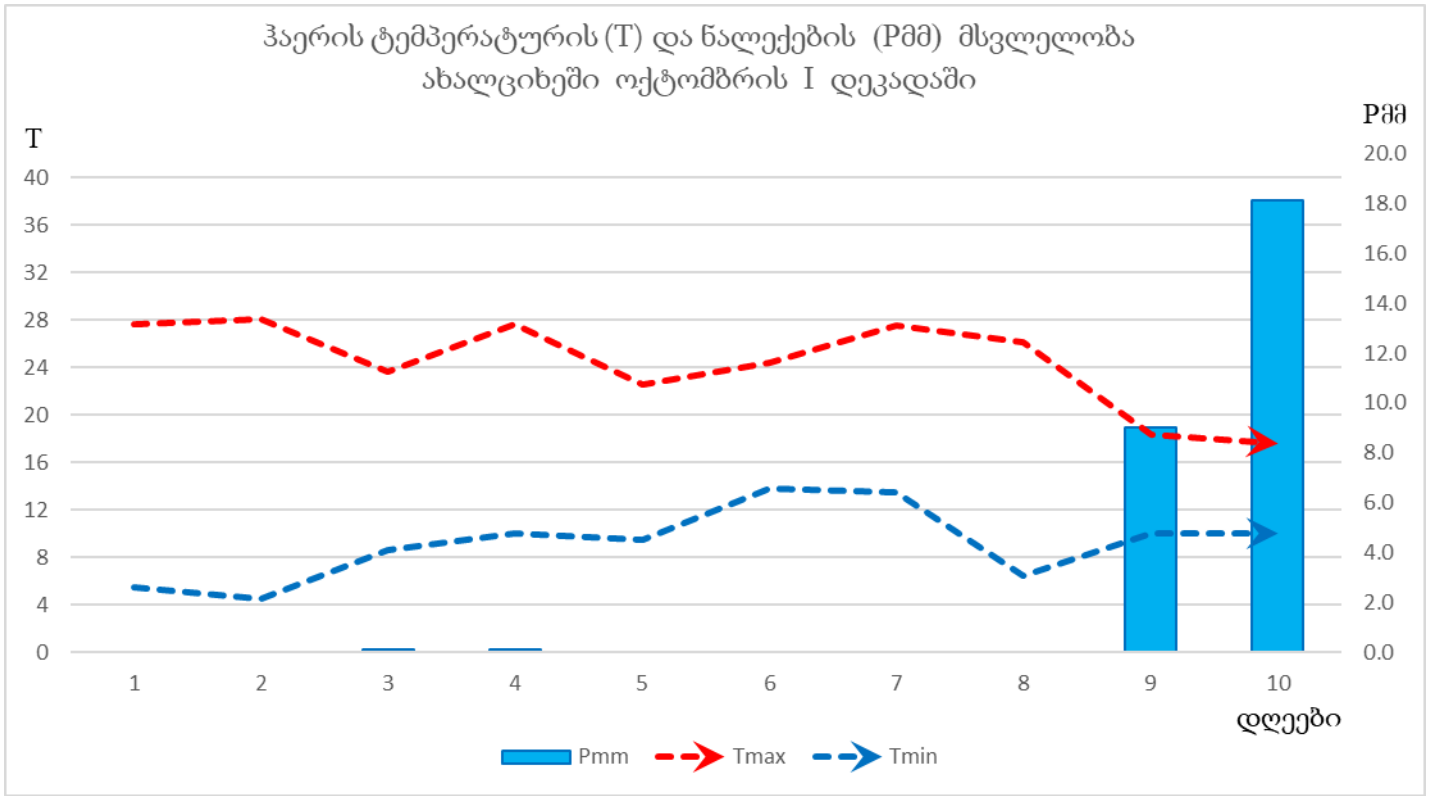
მთიან ზონაში სასოფლო-სამეურნეო სამუშაოების ჩასატარებლად დამაკმაყოფილებელი პირობები იყო.

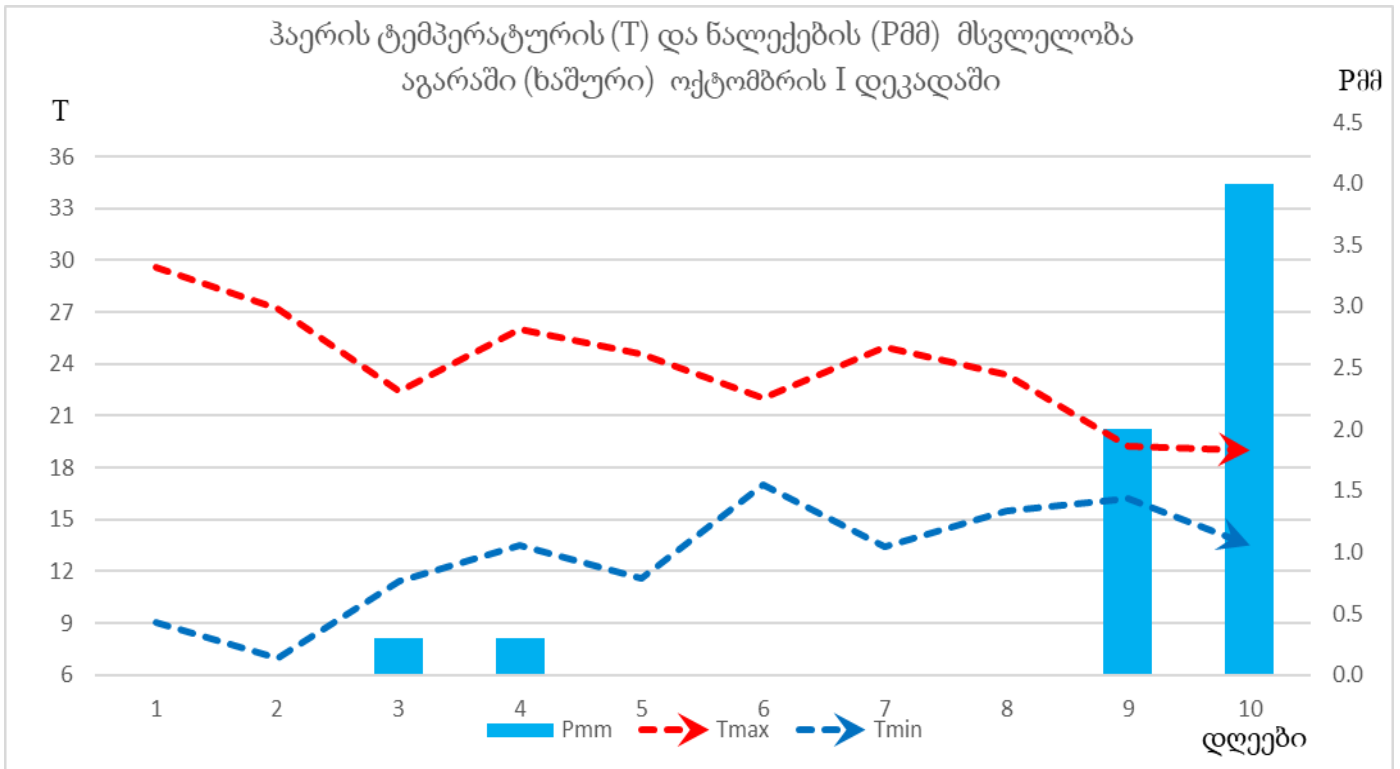
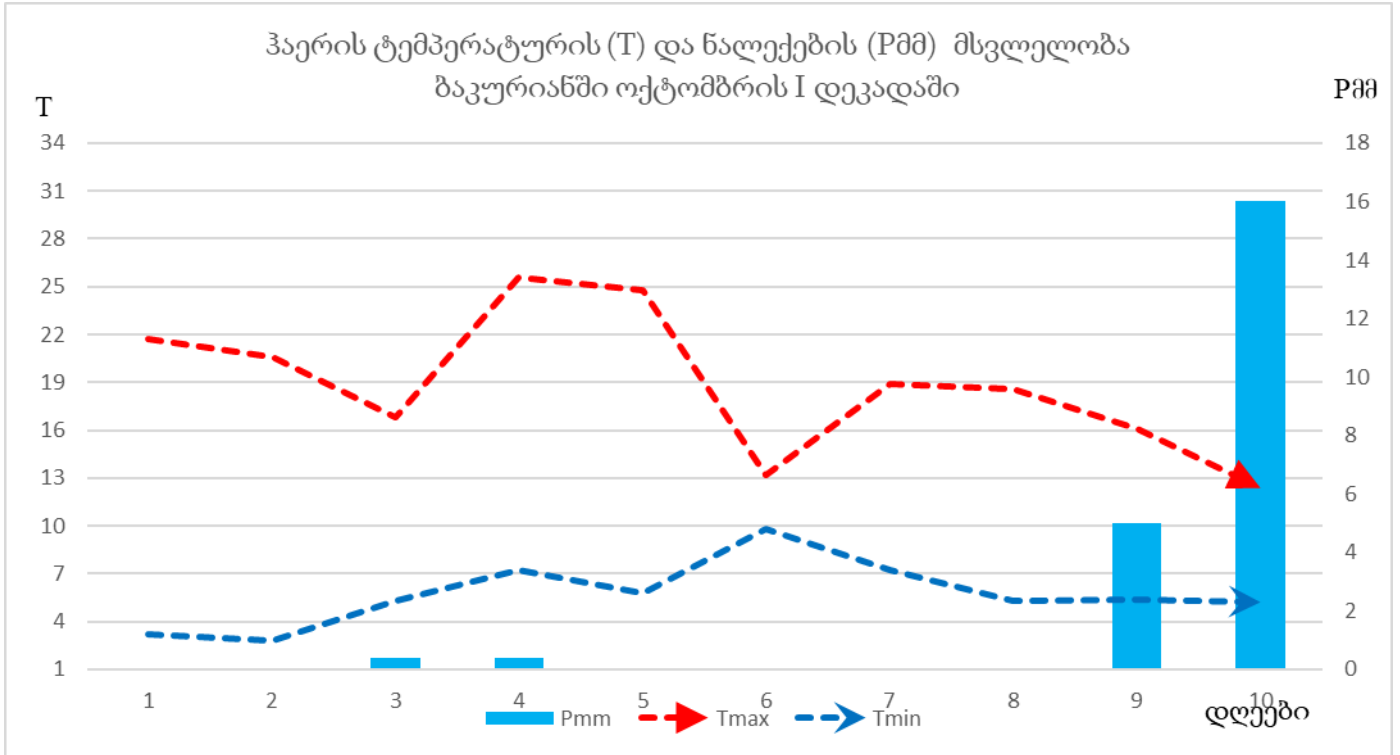
აღმოსავლეთ საქართველოს ზაფხულის სამოვრებზე საქონლის მოვებისთვის კარგი პირობები იყო.

2022 წლის ოქტომბრის პირველი დეკადის მეტეოროლოგიური მონაცემები

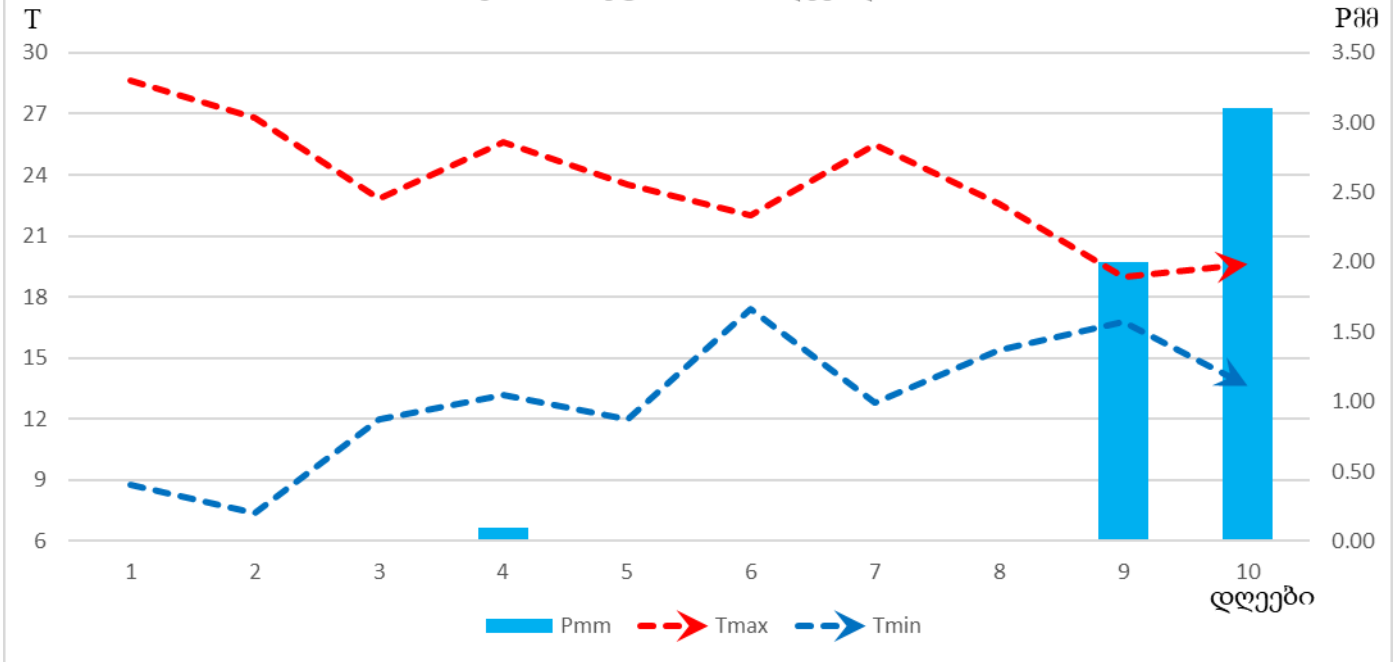
სადგური	ჰაერის ტემპერატურა C°				მინიმალური ტემპერატურა ნიადაგის ზედაპირზე	ნალექები			ნალექიან დღეთა რიცხვი		დღეთა რიცხვი ქართ 15 მ/წმ და მეტი სიჩქარით	ჰაერის საშუალო დეკადური შეფარდებითი ტენიანობა, %
	საშუალო დეკადური	გადახრა ნორმიდან	მაქსიმალური	მინიმალური		რაოდენობა მმ	რაოდენობა ნორმიდან %-ში	დღელამური მაქსიმუმი	1 მმ და მეტი	5 მმ და მეტი		
ქობულეთი	19,4	1,2	29	12		274	322	101	7	7	4	
ზუგდიდი	19,4	1,4	32	15		108	200	78	4	3		
ქუთაისი	20,4	1,1	28	15	13	90	200	39	5	3	4	72
ზეესტაფონი	19,3	1,3	29	14		65	154	45	4	4		
საჩხერე	18,9	2,5	30	9		91	293	85	4	1		
ამბროლაური	18,9	3	30	11		56	140	42	4	3		
ხაშური(აგარა)	17,3	5	30	7		6	25	4	2			
გორი	18,0	4,7	29	7	6	5	29	3	2		5	80
თიანეთი	15,1	5,1	28	7		20	105	14	2	2		
ფასანაური	15,1	4,6	25	7		21	95	11	4	2		
თბილისი	20,3	5,1	31	14	10	24	171	15	3	2		65
საგარეჯო	18,8	3	27	12		13	54	5	2	2		
დედოფლისწყარო	18,8	3,3	28	10		5	20	3	2			
თელავი	19,3	2,5	28	13		10	41	8	2	1		
ბოლნისი	19,3	4,6	29	14	11	23	164	21	2	1		60
ახალციხე	15,5	4,2	28	5	0	27	158	18	2	2		75
წალკა	14,3	3,5	25	1		36	200	33	2	1		
ახალქალაქი	12,5	4,3	26	2		10	66	6	2	1		

აღმოსავლეთ საქართველო

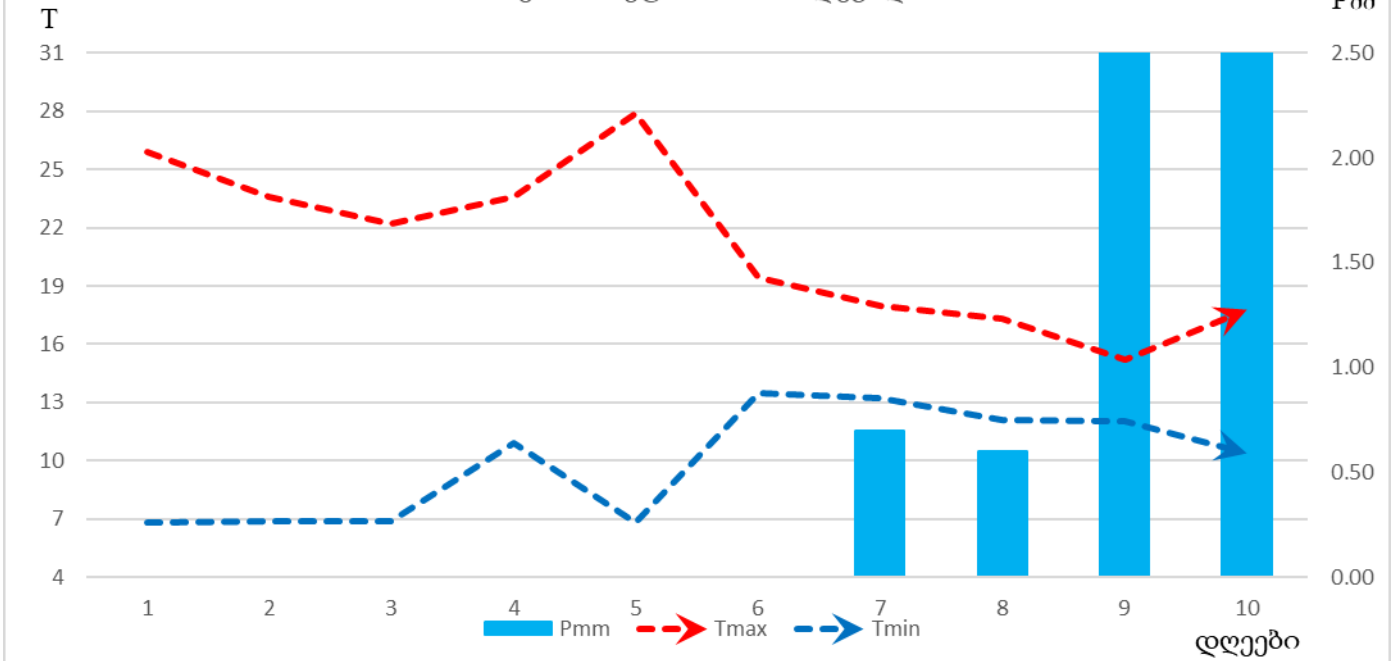


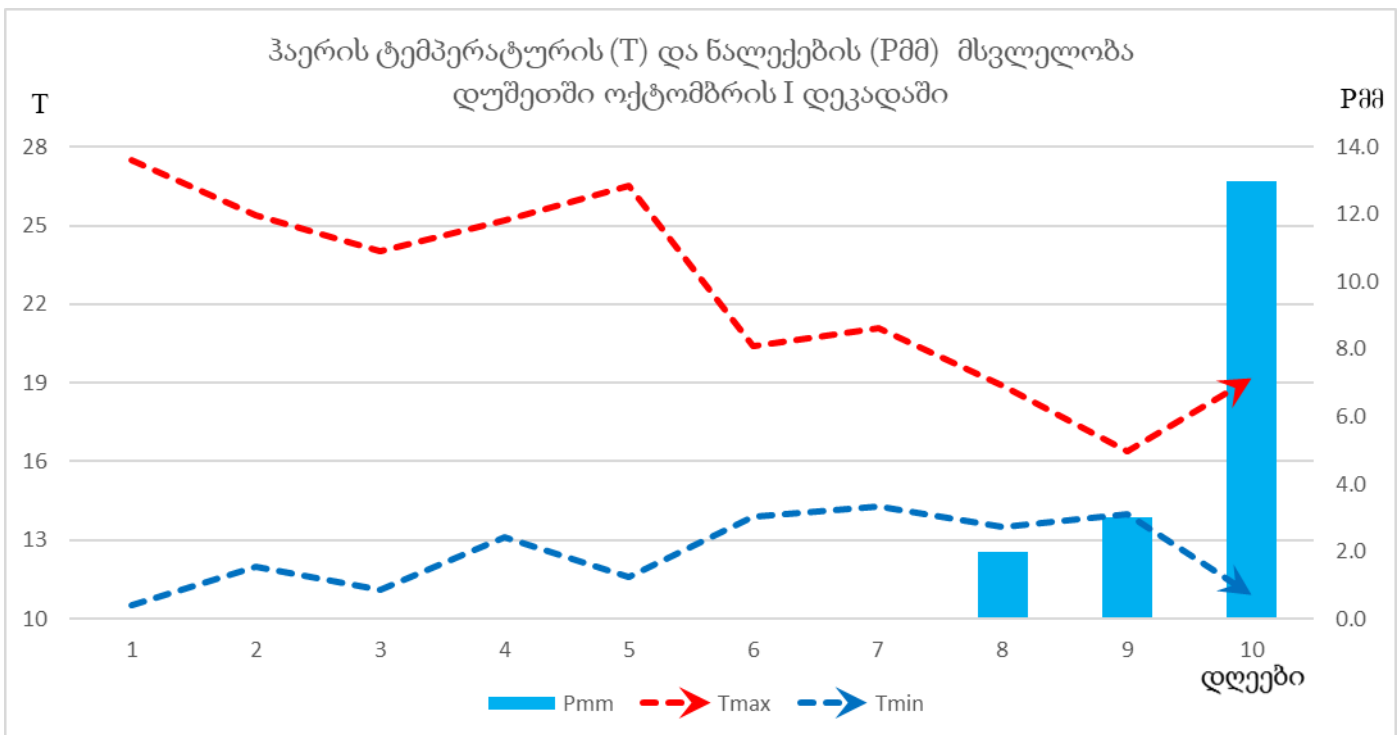
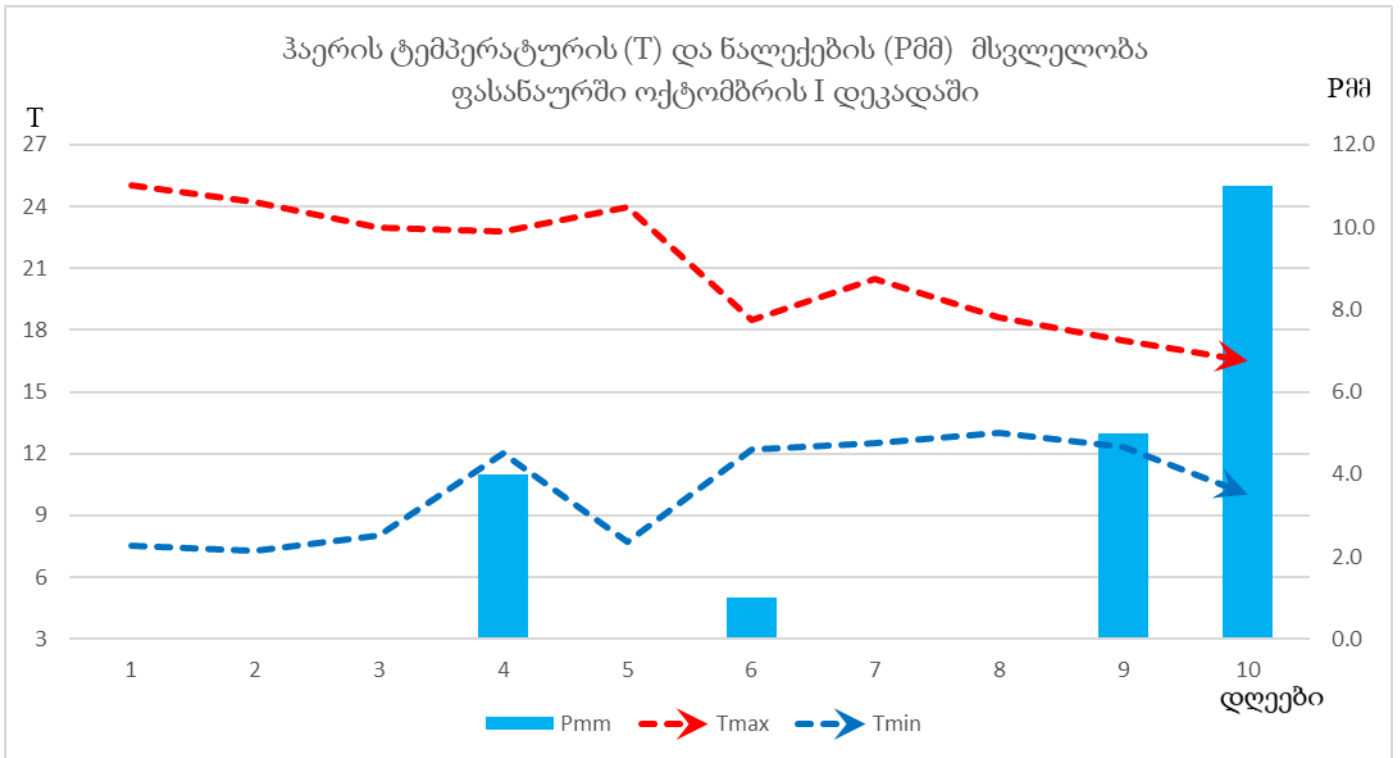


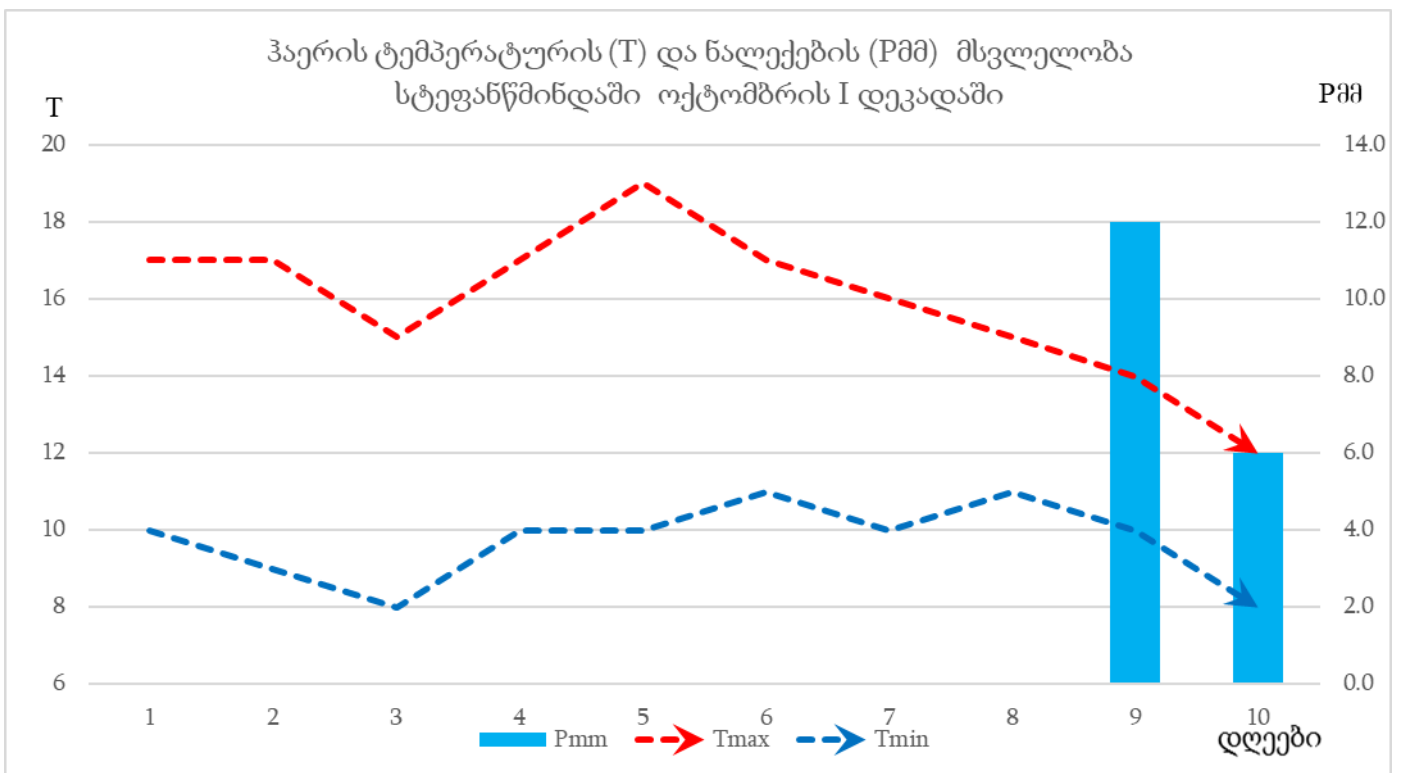
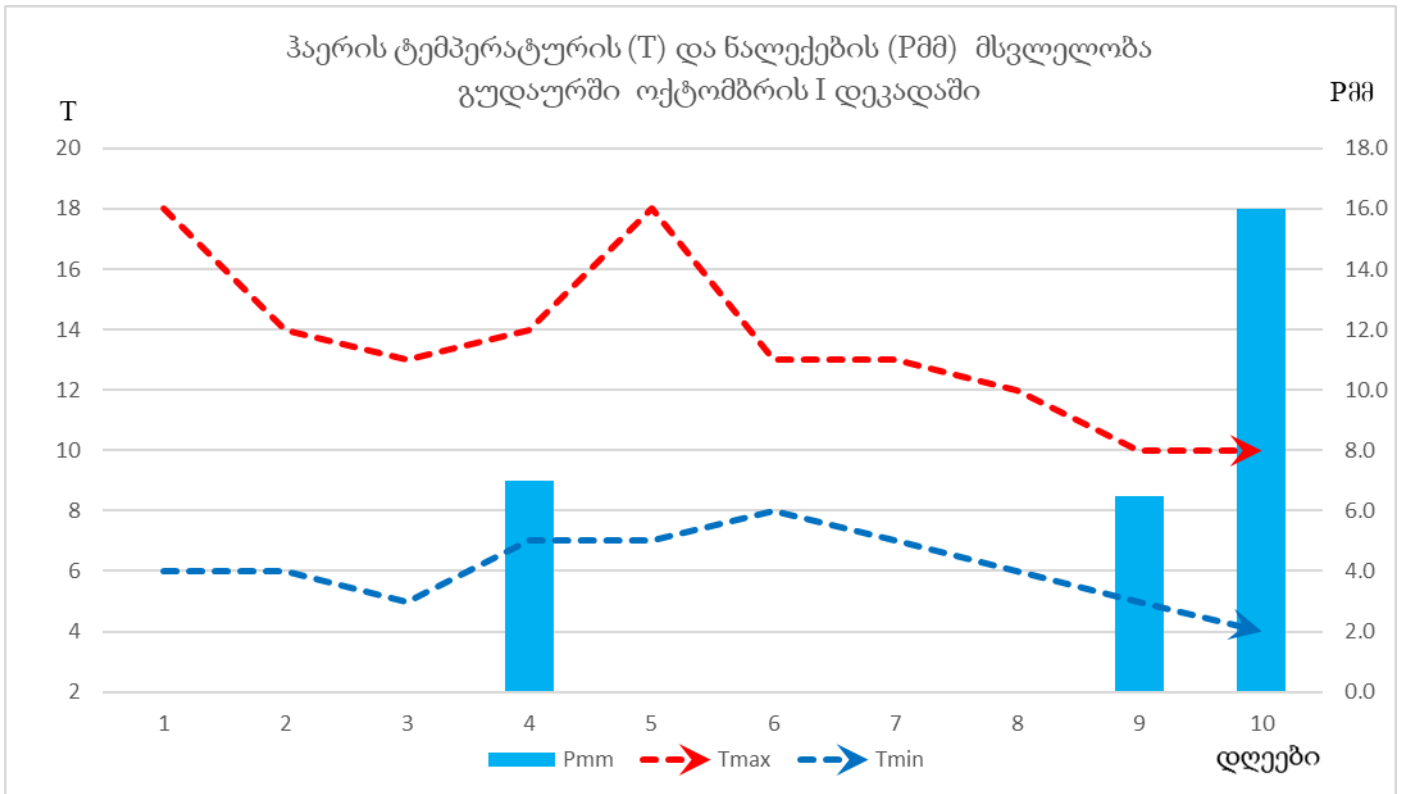
ჰაერის ტემპერატურის (T) და ნალექების (Pმმ) მსვლელობა გორში ოქტომბრის I დეკადაში



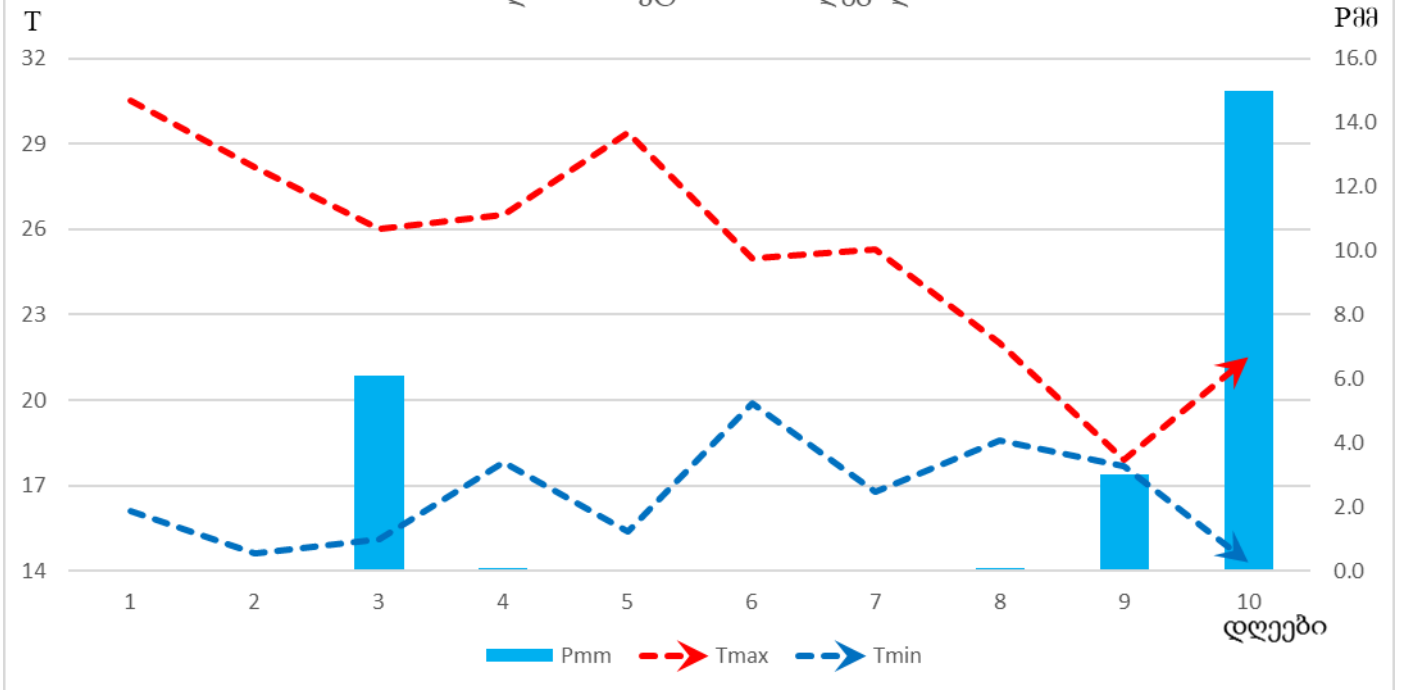
ჰაერის ტემპერატურის (T) და ნალექების (Pმმ) მსვლელობა თიანეთში ოქტომბრის I დეკადაში



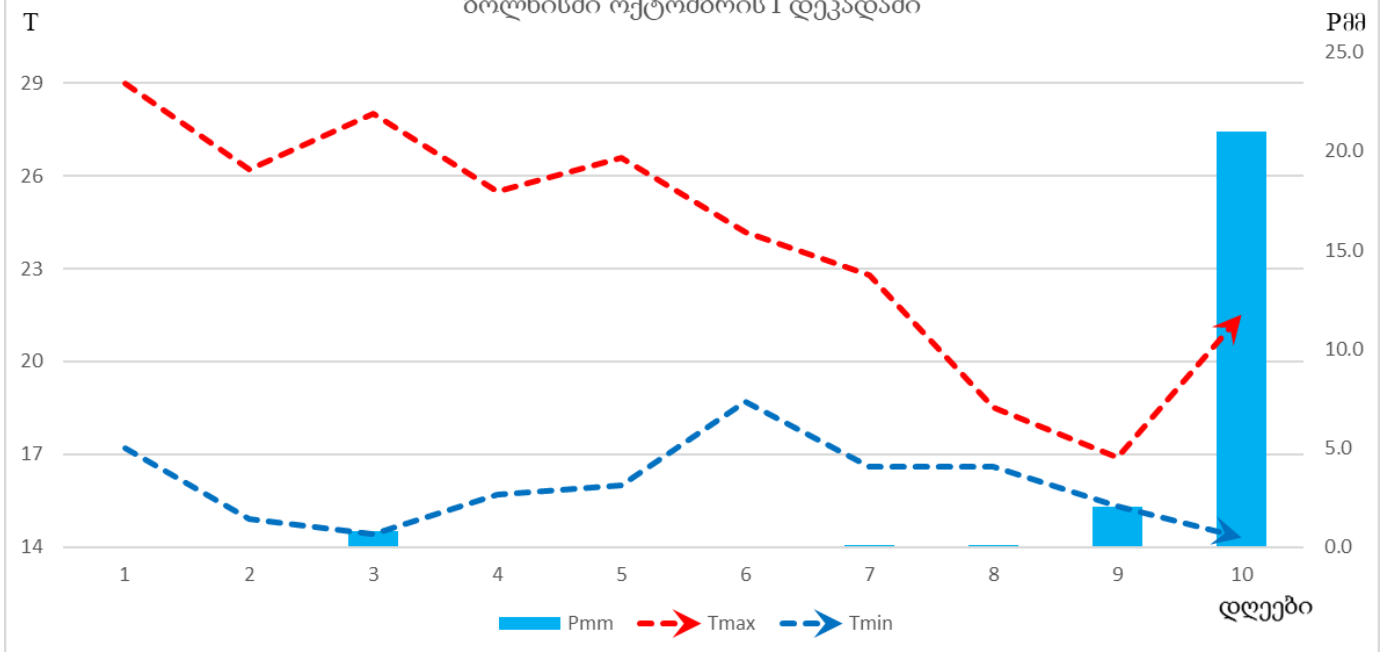


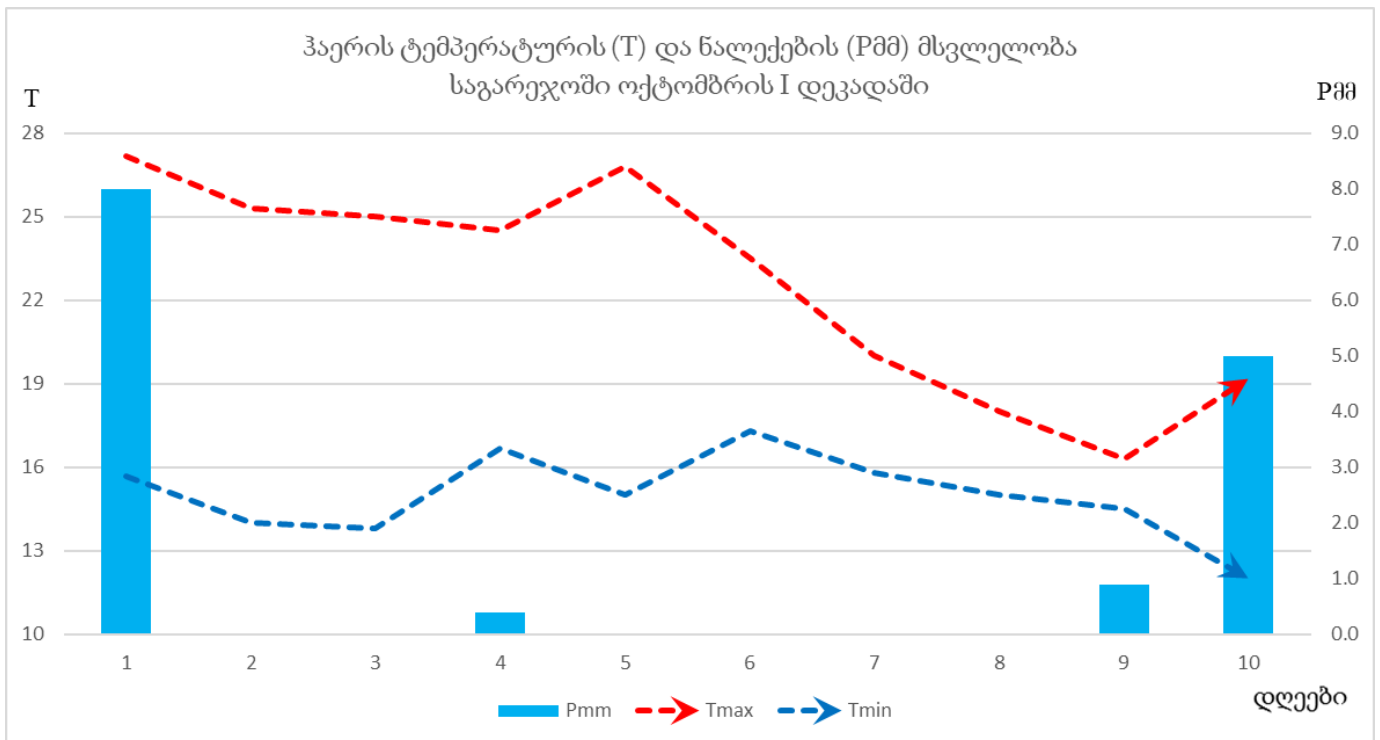
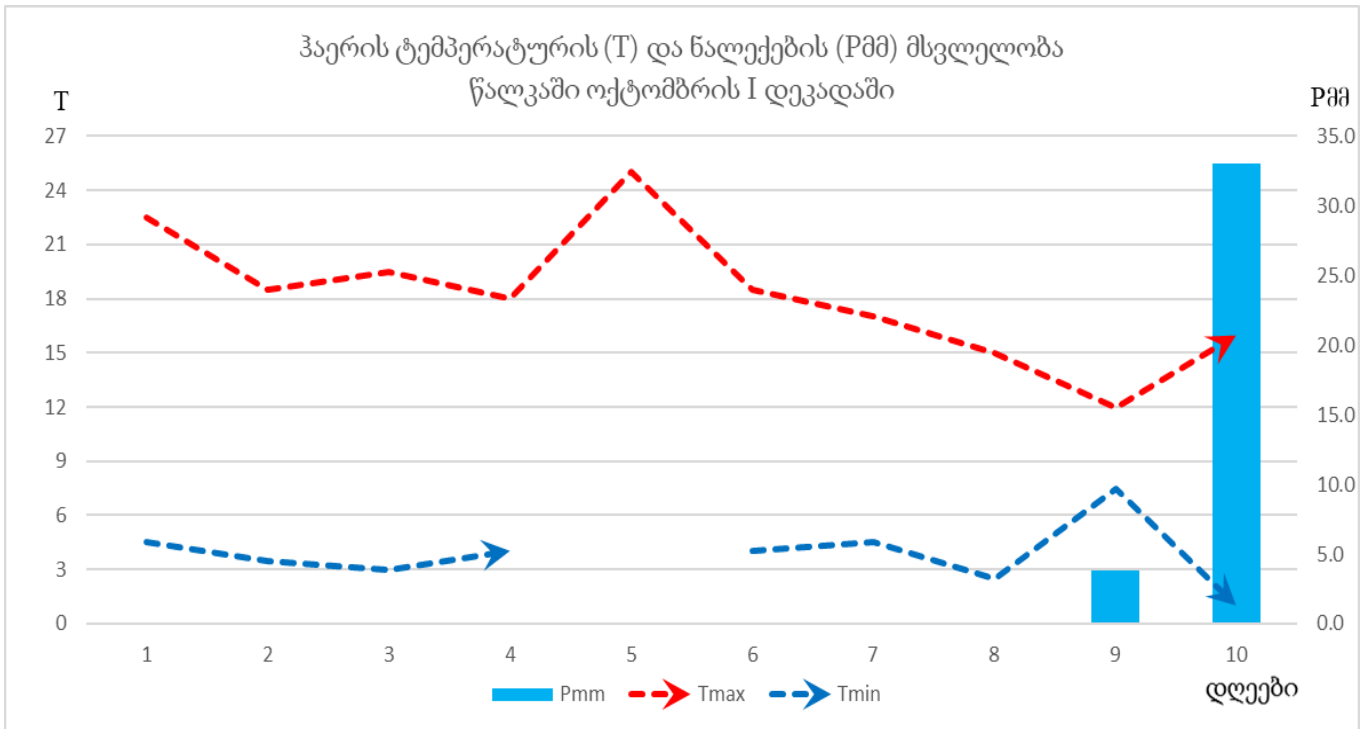


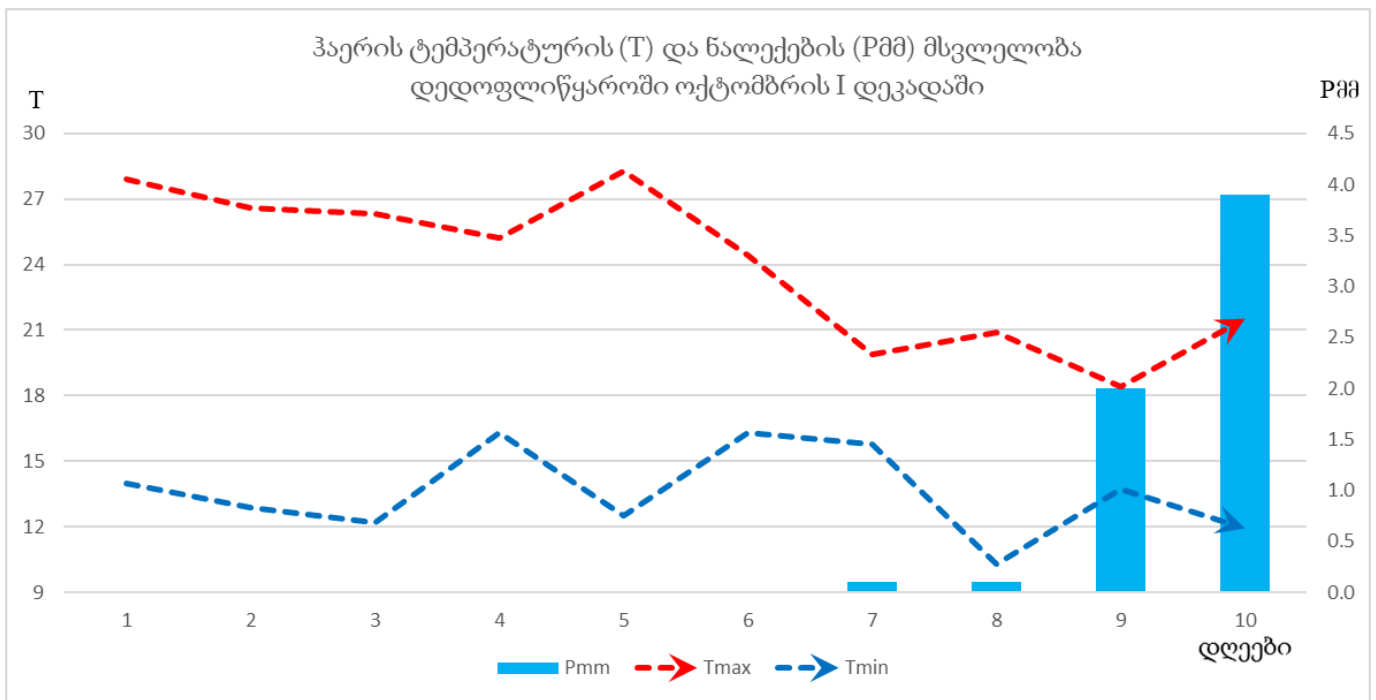
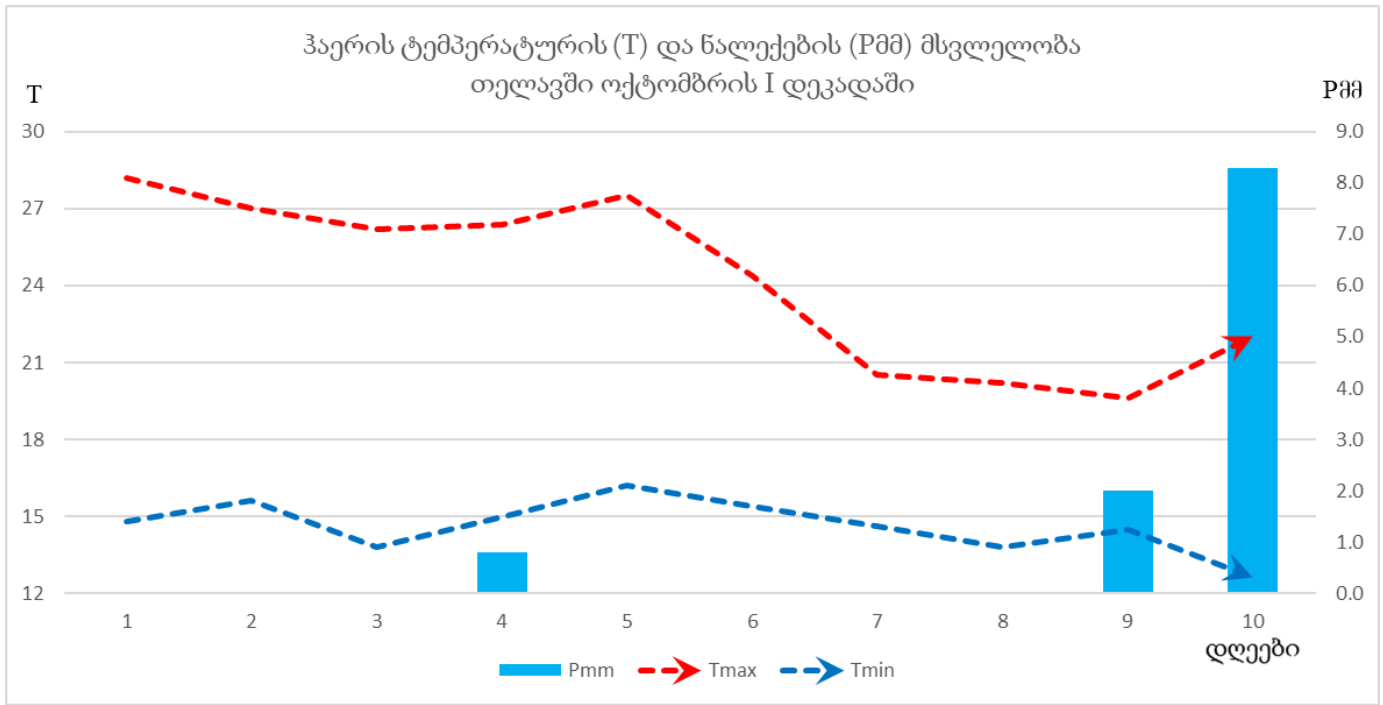
ჰაერის ტემპერატურის (T) და ნალექების (Pმმ) მსვლელობა
თბილისში ოქტომბრის I დეკადაში

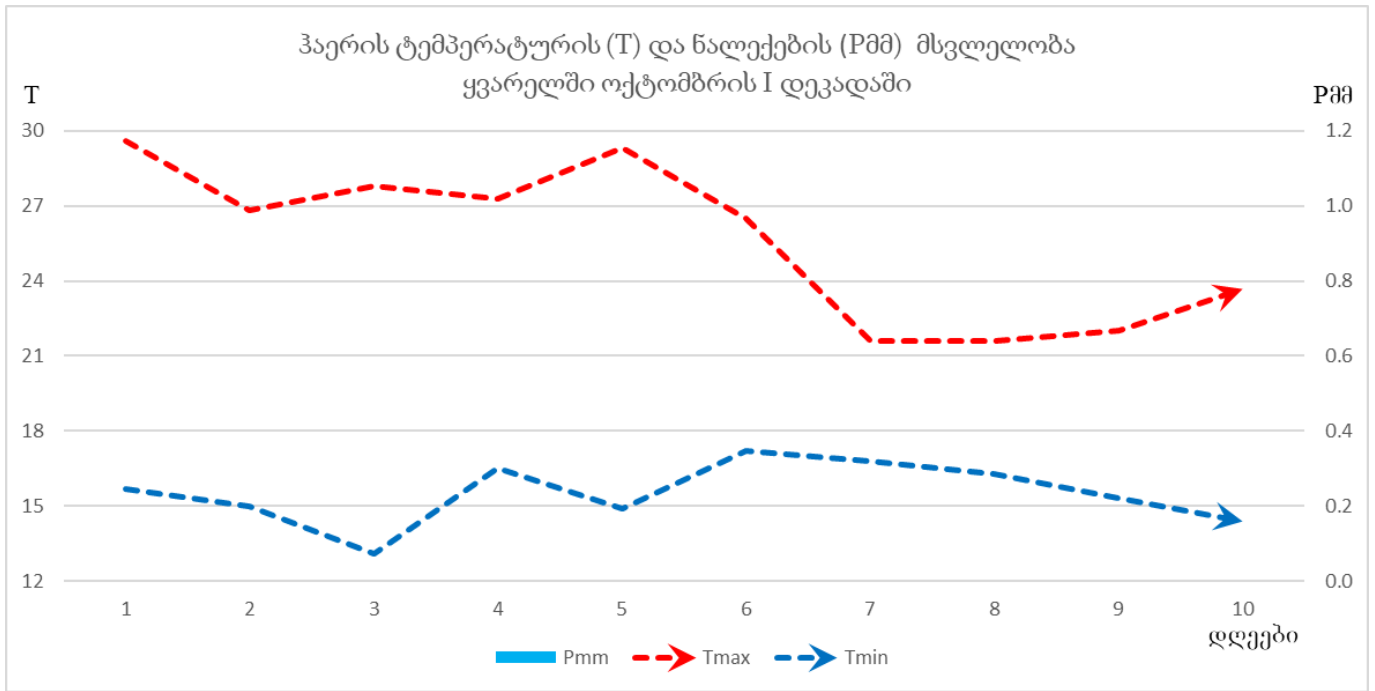


ჰაერის ტემპერატურის (T) და ნალექების (Pმმ) მსვლელობა
ბოლნისში ოქტომბრის I დეკადაში

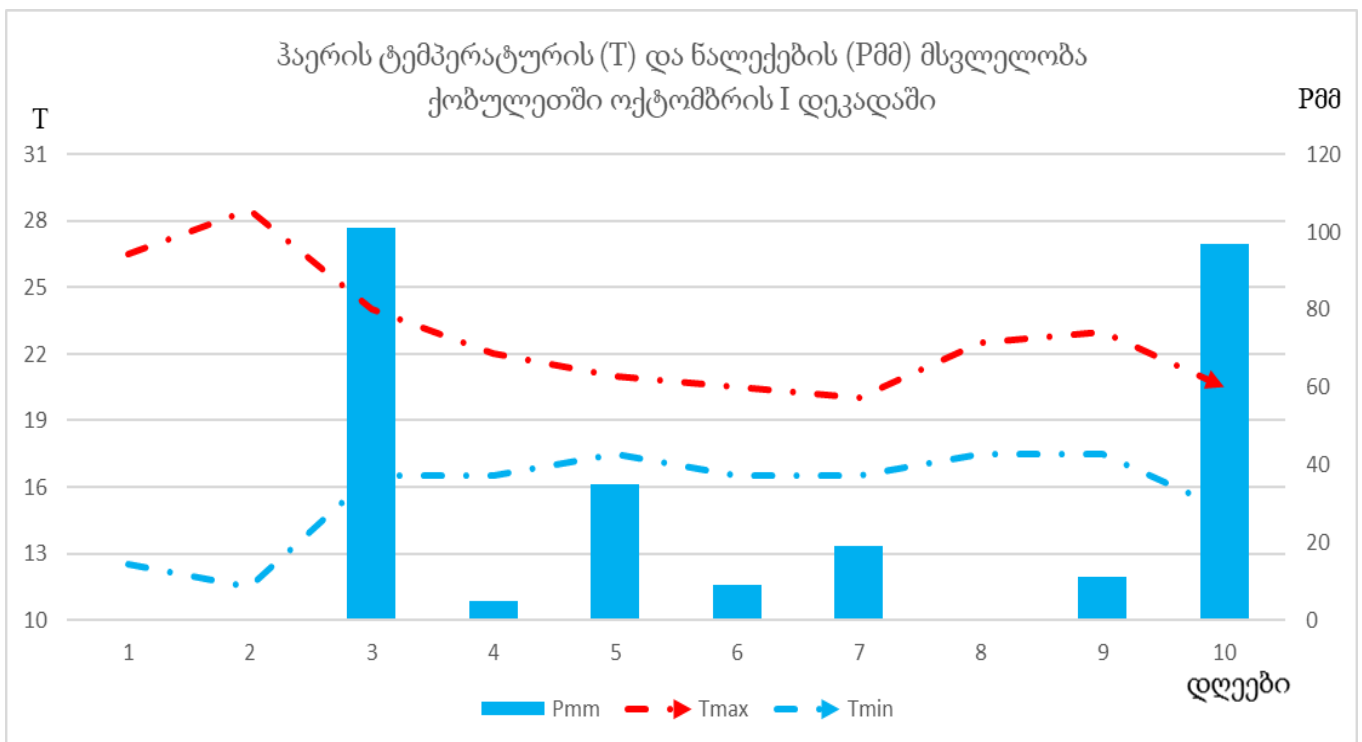


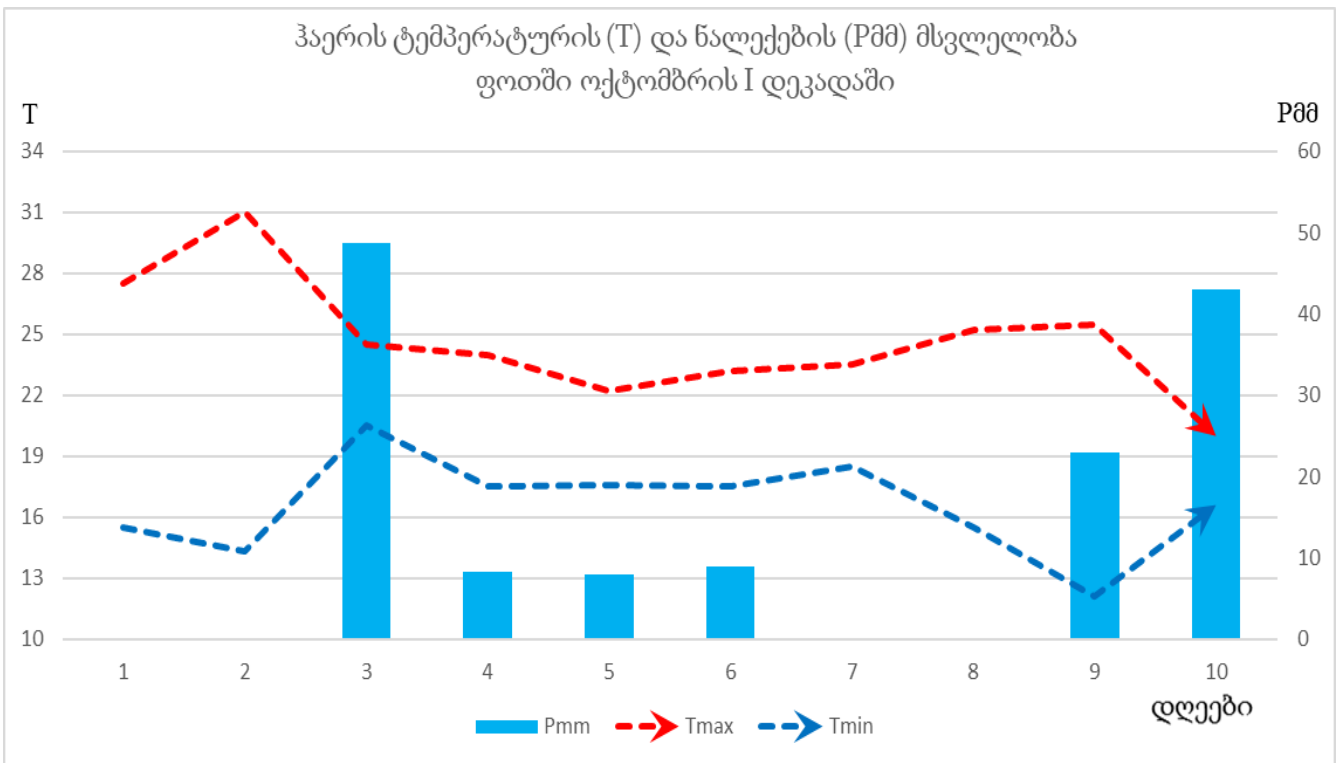
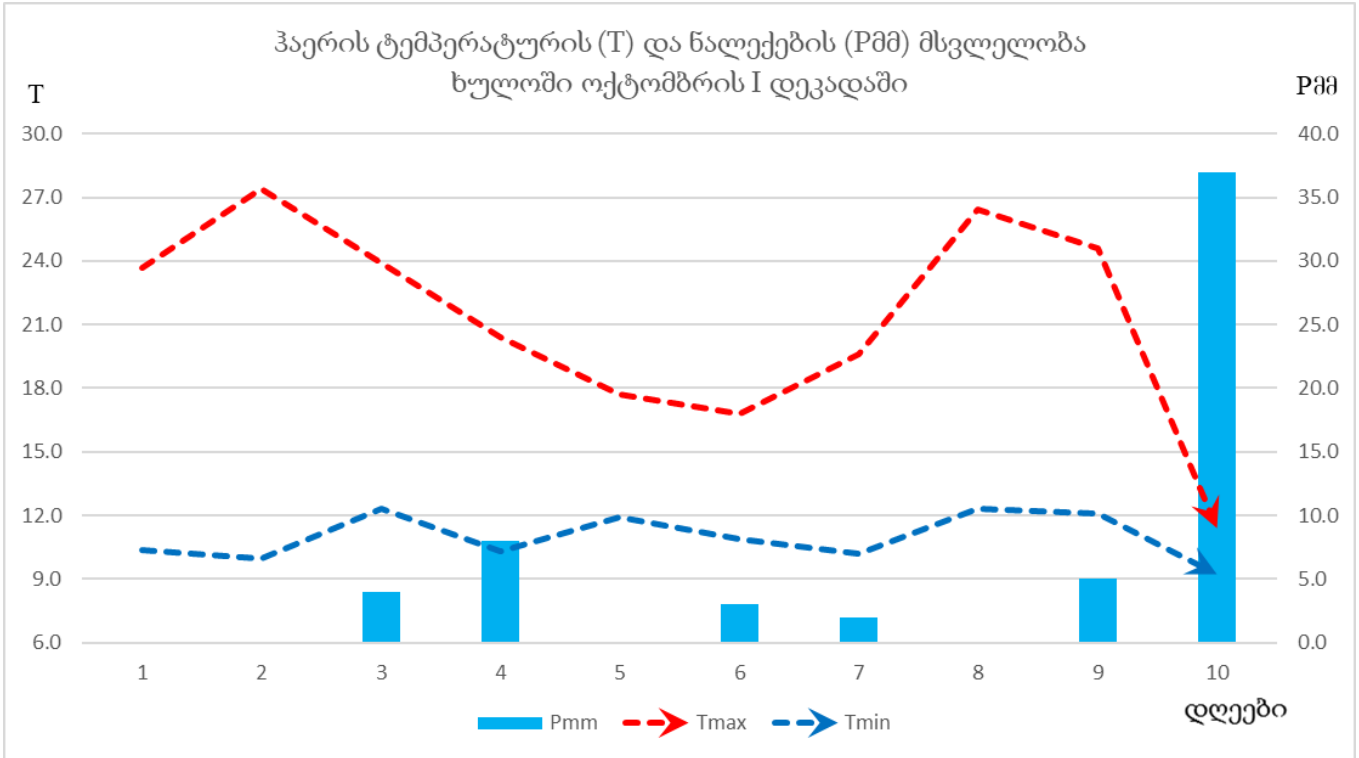


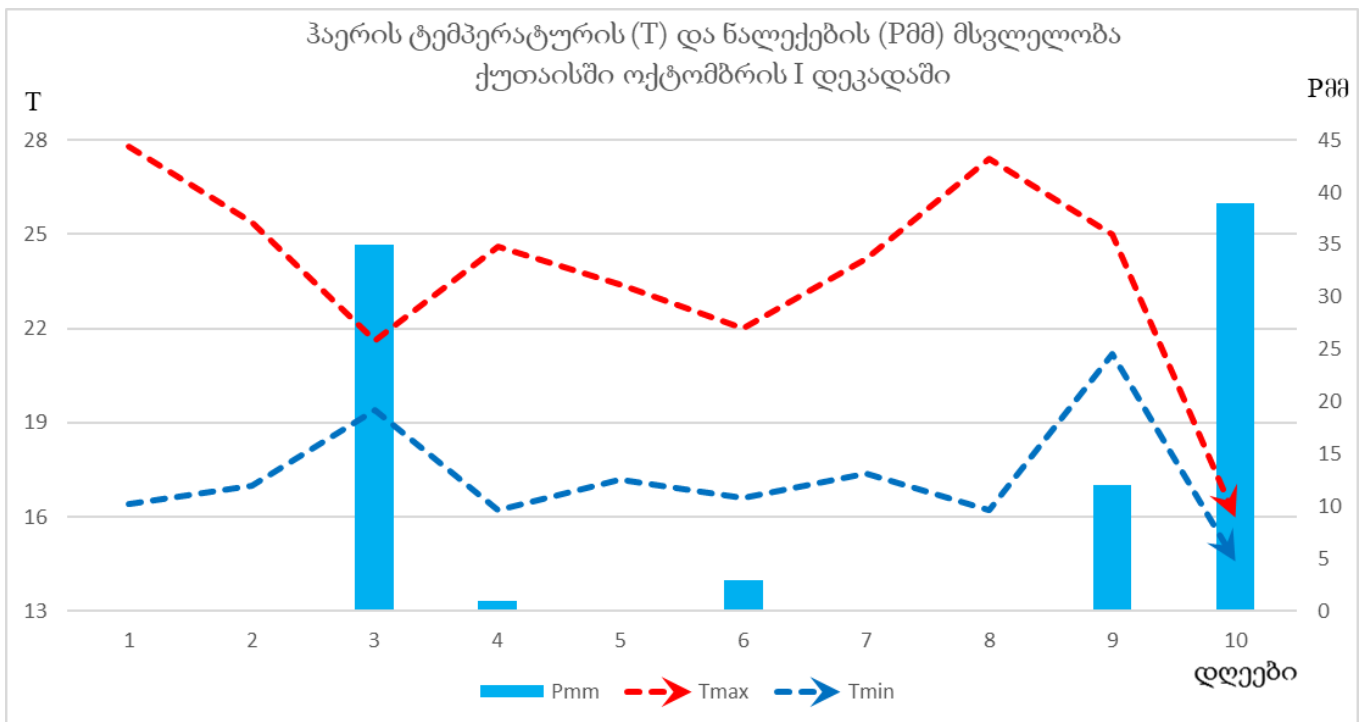
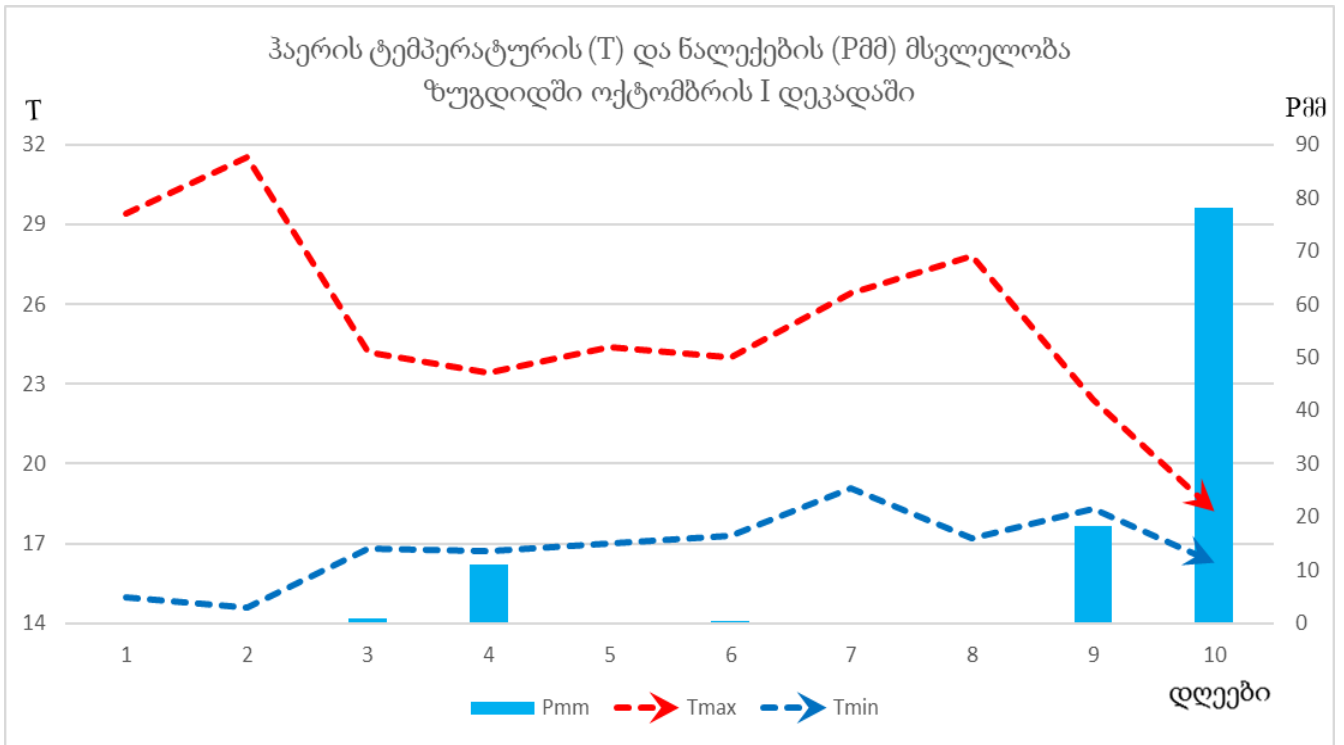


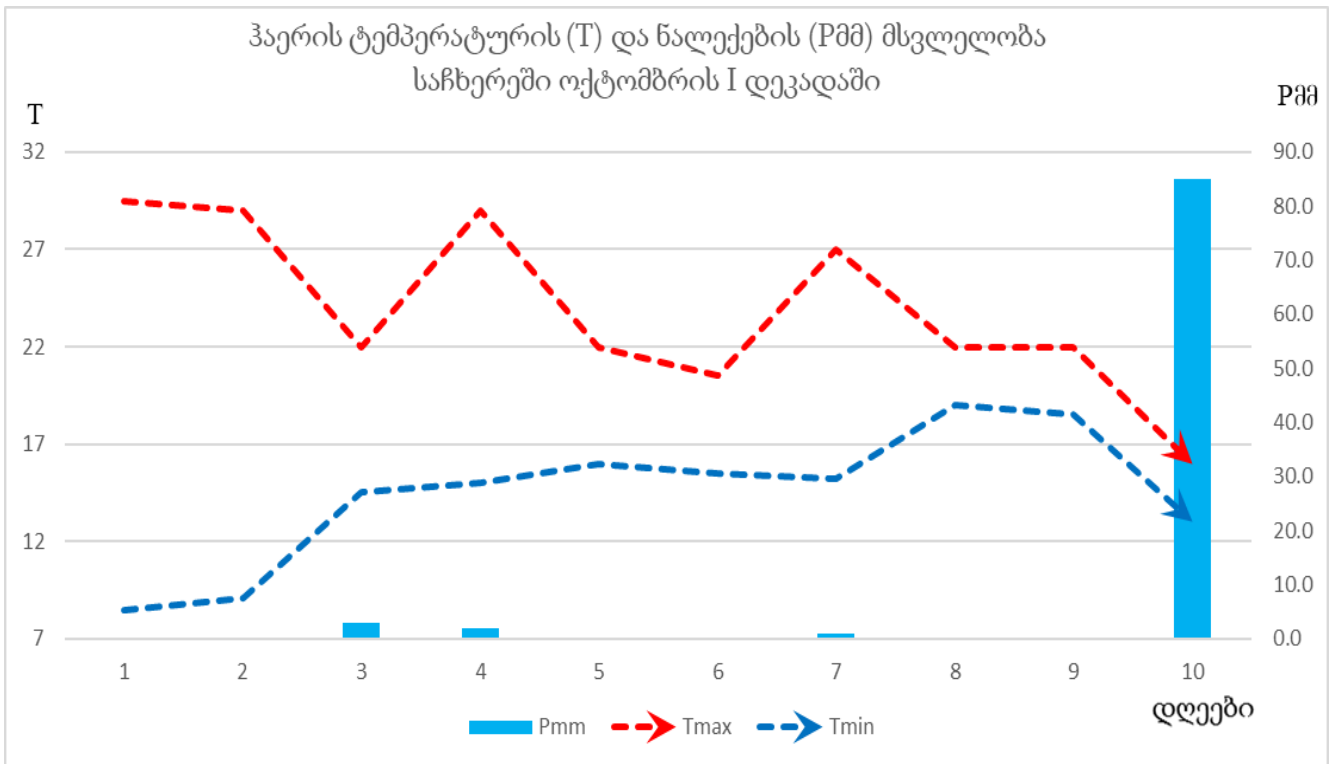
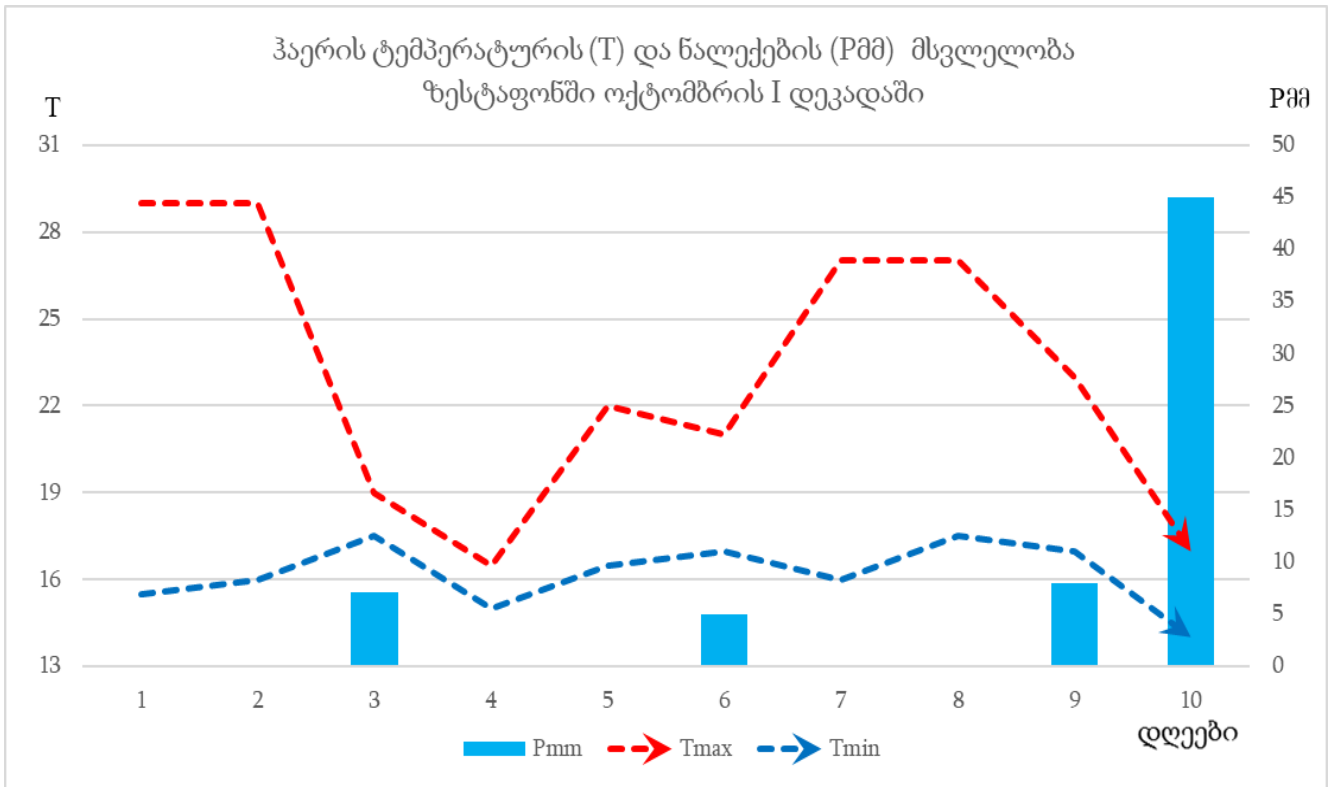


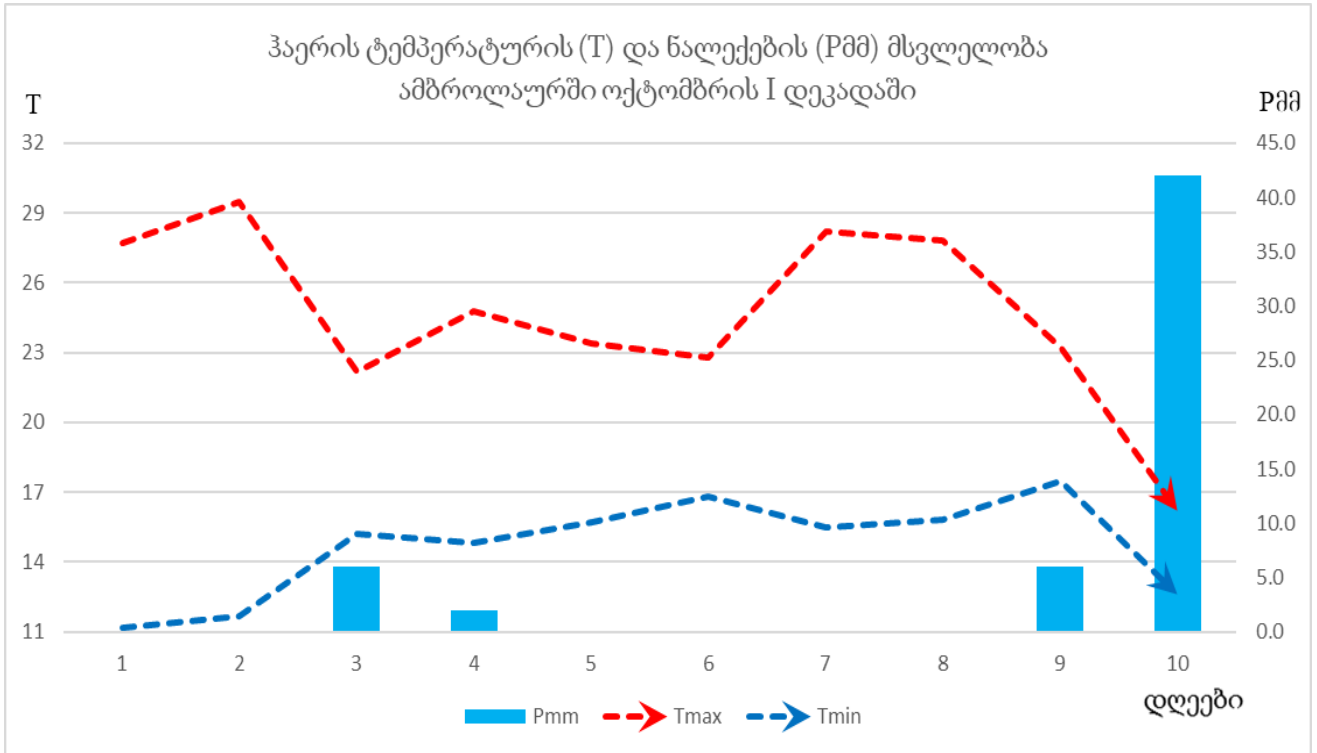
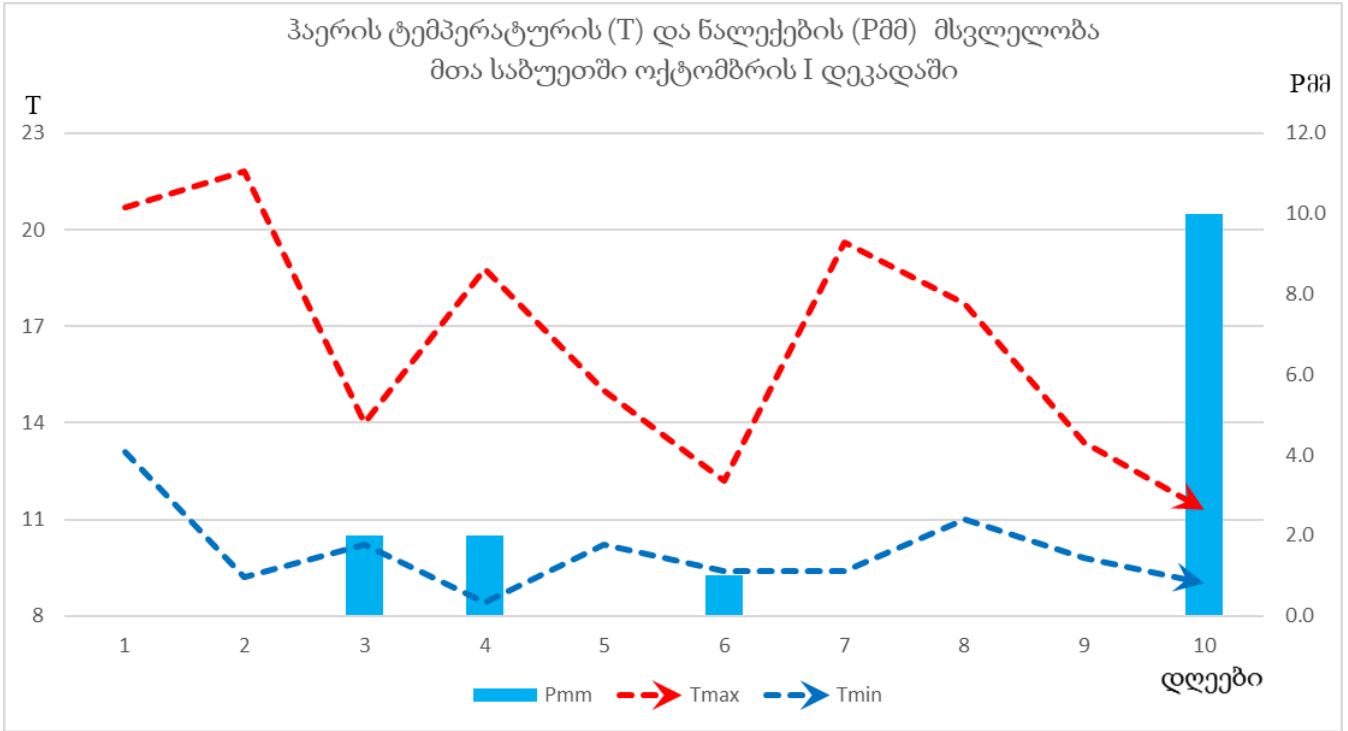
დასავლეთ საქართველო

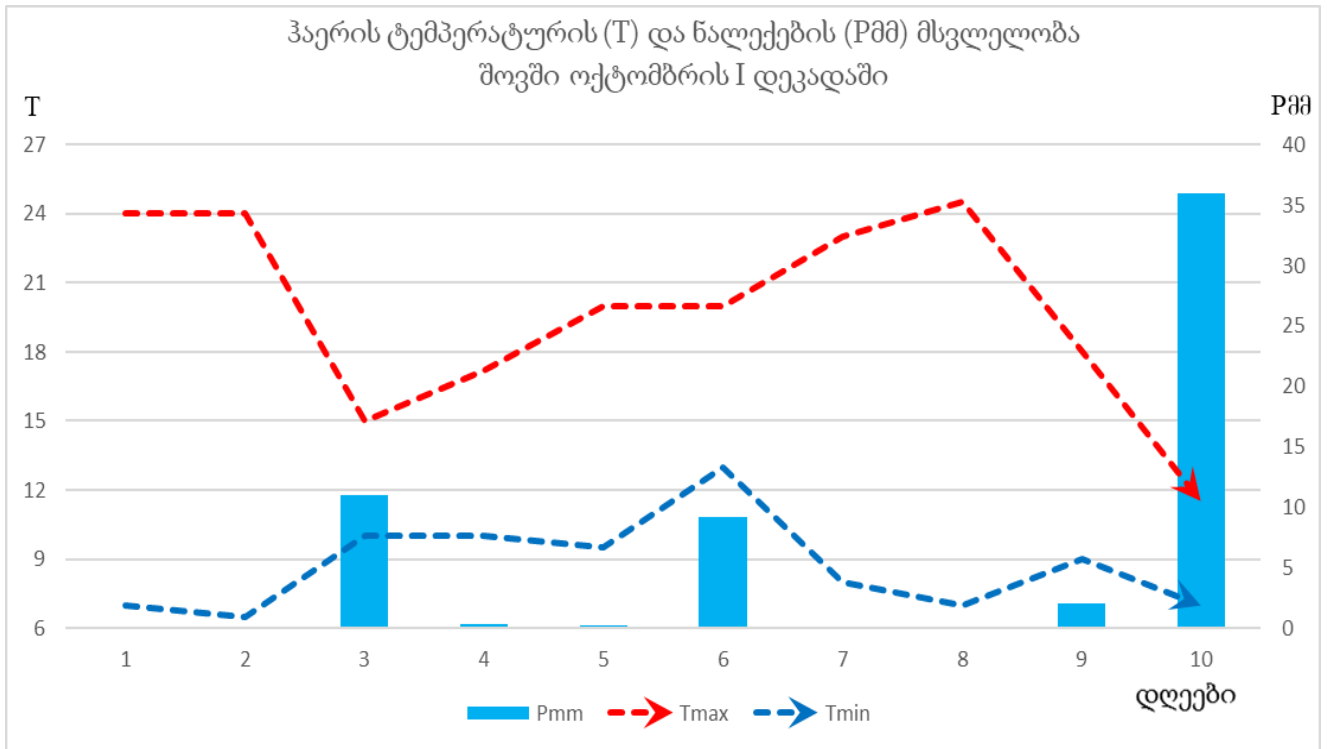








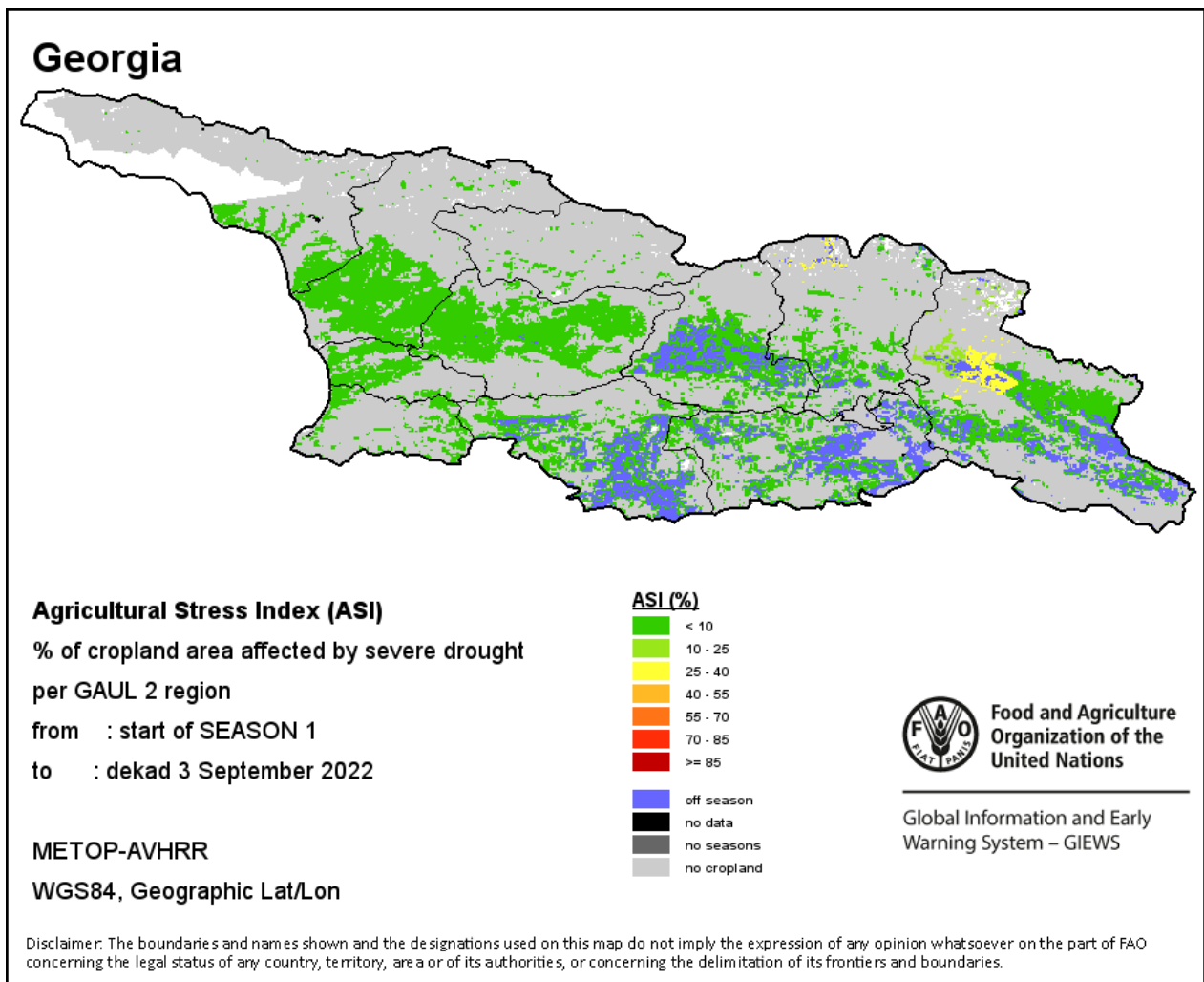




თემატური აგრომეტეოროლოგიური რუკები და მათი განმარტებები
სეზონური ინდიკატორები

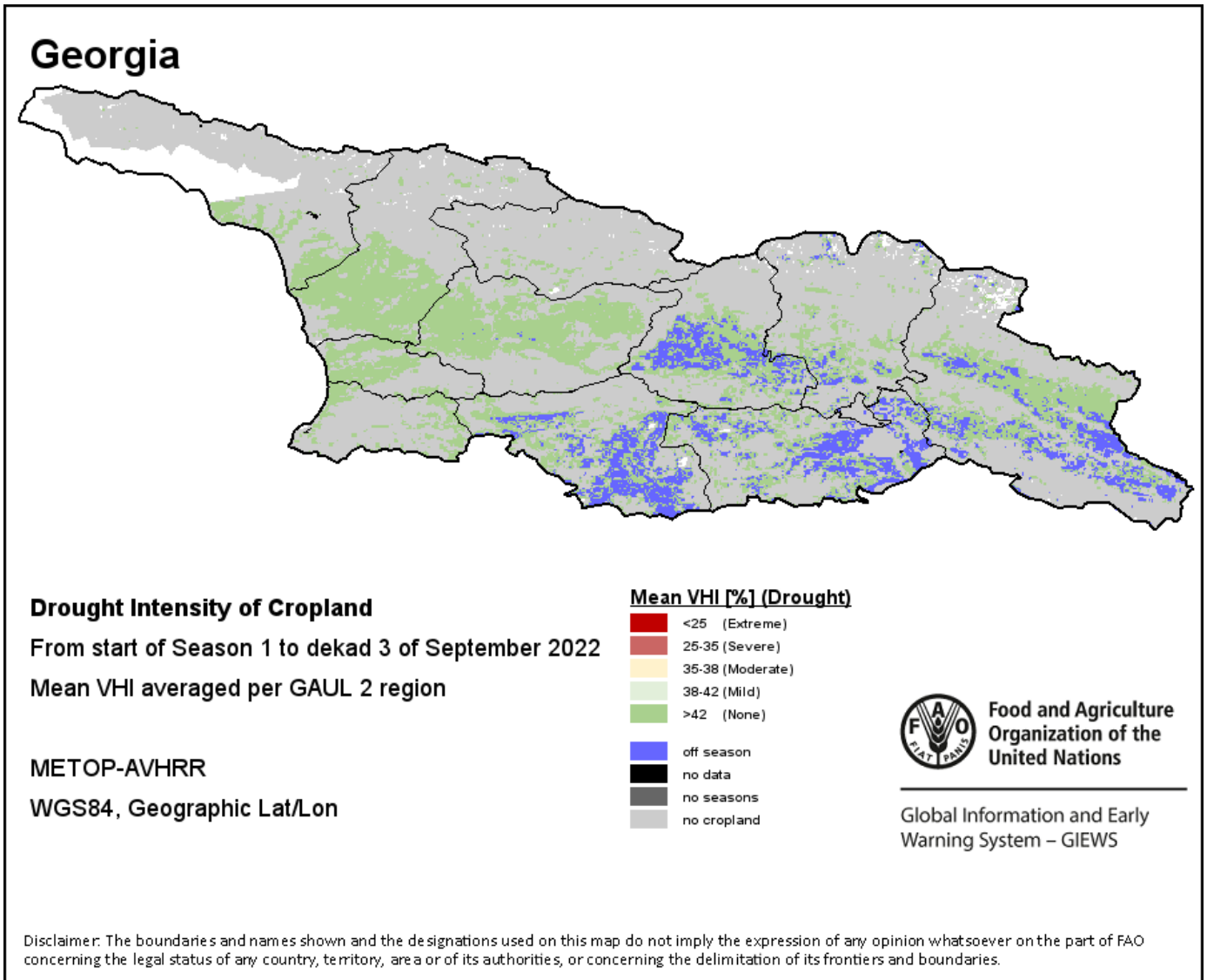
სახნავი მიწები

სასოფლო-სამეურნეო სტრესის ინდექსი (ASI – Agricultural Stress Index) არის ინდიკატორი, რომელიც მაღალი ალბათობით ასახავს, სახნავ მიწებზე ნიადაგში ტენის ნაკლებობის (გვალვის) ადრეულ გამოვლინებას. ინდექსი ემყარება მცენარეულობის ჯანმრთელობის ინდექსის ორი გაზომვის ინტეგრაციას (გაერთიანებას), რაც აუცილებელია სოფლის მეურნეობაში გვალვის ალბათობის შესაფასებლად, როგორც დროით, ისე სივრცით განფენილობაში. პირველი ნაბიჯი ASI- ის გაანგარიშებისას VHI (Vegetation Health Index)– ის საშუალო შეფასებაა გარკვეული პერიოდის განმავლობაში, მშრალი პერიოდის (გვალვის) ინტენსივობისა და ხანგრძლივობის შეფასებით, რაც შეიძლება მოხდეს სავეგეტაციო პერიოდის კონკრეტულ ეტაპზე. მეორე ეტაპზე, გვალვის შემთხვევების მასშტაბი განისაზღვრება სახნავი ზონებში პიქსელის (წერტილების) პროცენტული გამოანგარიშებით. VHI-ი მნიშვნელობით 35% და ქვემოთ (ნაკლები) (ეს მნიშვნელობა გამოიკვეთა 1995 წელს ფ. კოგანის გამოკვლევით), მიღებულია როგორც კრიტიკული ბარიერი გვალვის მასშტაბის განსაზღვრისას. ანალიტიკოსების მიერ შედეგების სწრაფი ინტერპრეტაციის გასაადვილებლად, თითოეული ადმინისტრაციული ერთეულის ტერიტორია კლასიფიცირდება დაზარალებული ტერიტორიების პროცენტული მაჩვენებლის მიხედვით.



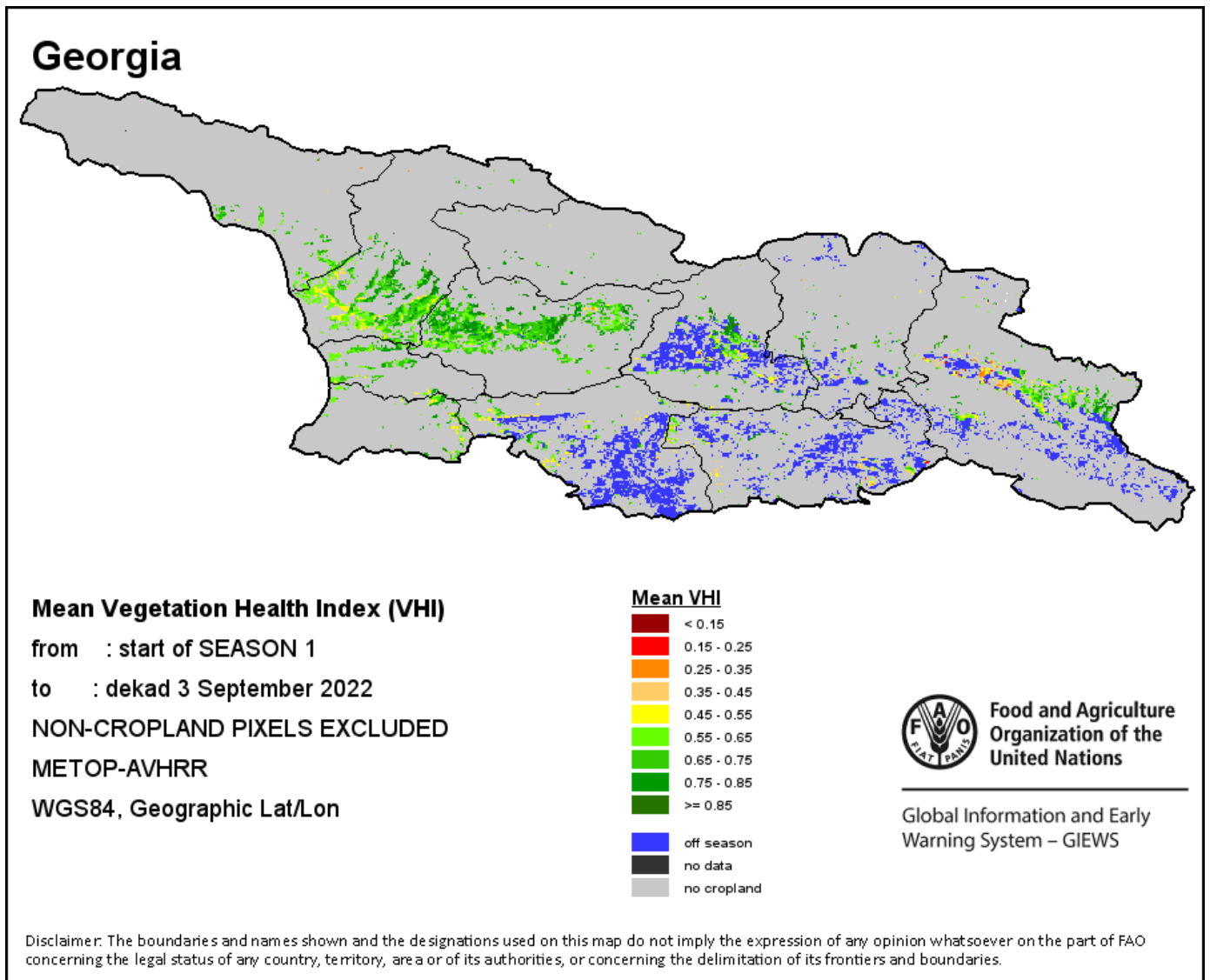
გვალვის ინტენსივობა

სასოფლო-სამეურნეო გვალვა გამოვლინების ინტენსივობის მიხედვით კლასიფიცირდება ოთხ კლასად: ექსტრემალური, ძლიერი, საშუალო და სუსტ გვალვად. გვალვის ინტენსივობა გამოითვლება მცენარეთა ჯანმრთელობის ინდექსის საშუალო წონითი მაჩვენებლიდან, რომელიც აგრეგირებულია (დაჯამებულია) რეგიონების მიხედვით. რაც უფრო ცუდია მცენარეთა ჯანმრთელობის მდგომარეობა, მით უფრო ძლიერია გვალვა.



მცენარეულობის ჯანმრთელობის საშუალო ინდექსი
The Mean Vegetation Health Index (Mean VHI)

მცენარეულობის ჯანმრთელობის საშუალო ინდექსი (Mean VHI) მომხმარებელს საშუალებას აძლევს შეაფასოს გვალვის ხარისხი სავეგეტაციო პერიოდის დაწყებიდან, მცენარეთა მდგომარეობის შესწავლით და ჰაერის ტემპერატურის გავლენით მცენარეთა მდგომარეობაზე. VHI -ის საშუალო მნიშვნელობა, წარმოადგენს HI -ის საშუალო დეკადურ მნიშვნელობას სავეგეტაციო პერიოდის დაწყებიდან მოცემულ დღემდე (დეკადამდე). ის მხედველობაში იღებს სასოფლო-სამეურნეო კულტურის მგრძობიარობას ტენის სტრესისადმი სავეგეტაციო პერიოდის განმავლობაში და გამოითვლის ტენის დეფიციტის (გვალვის) დროით გავლენას სავეგეტაციო პერიოდის დაწყებიდან, მიმდინარე დეკადამდე.

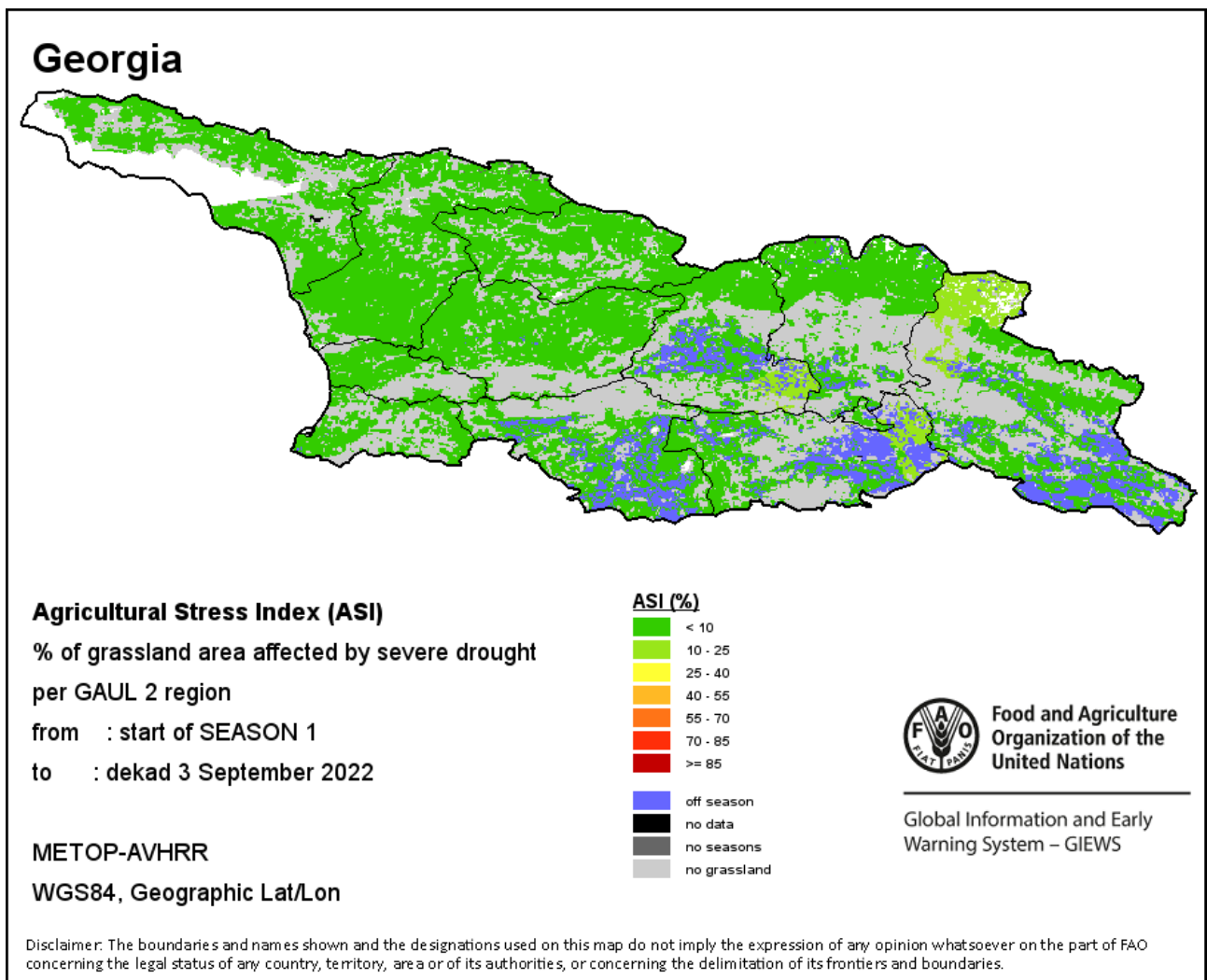


სამოვრები

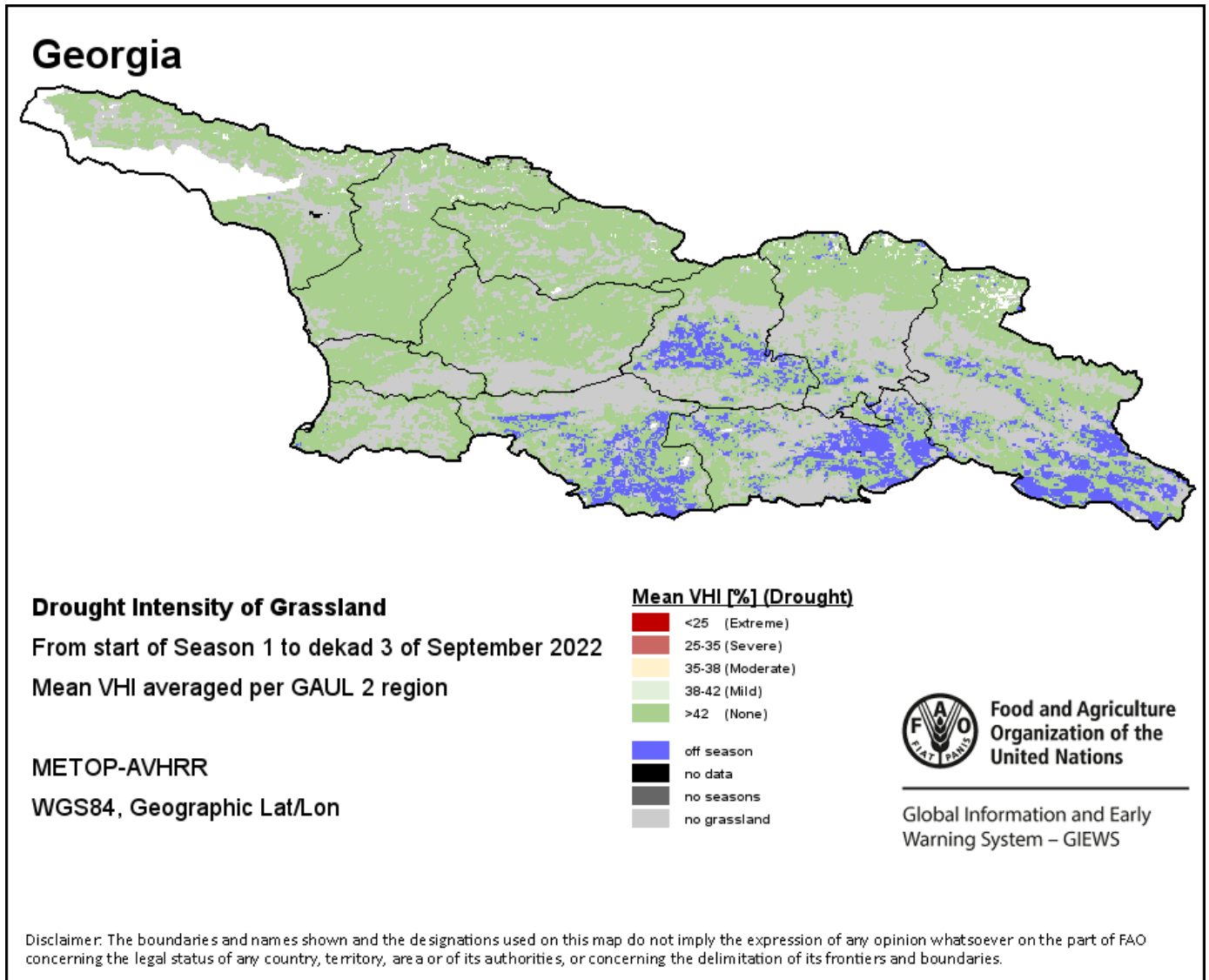
სასოფლო-სამეურნეო სტრესის ინდექსი (ASI – Agricultural Atress Index)

სასოფლო-სამეურნეო სტრესის ინდექსი (ASI) - ეს არის გვალვის სწრაფი გამოვლინების ინდიკატორი, რომელიც აადვილებს მაღალი ალბათობით სწრაფად იქნეს გამოვლენილი გვალვიანი ნათესი ფართობები. ინდექსი დაფუძნებულია მცენარეთა ჯანმრთელობის ინდექსის ორგანზომილებიან ინტეგრაციაზე, რომელსაც გადამწყვეტი მნიშვნელობა აქვს გვალვის შეფასებისათვის სოფლის მეურნეობაში: დროითი და სივრცობრივი. სასოფლო-სამეურნეო სტრესის ინდექსის გამოთვლის პირველ ნაბიჯს წარმოადგენს მცენარეთა ჯანმრთელობის ინდექსის VHI დროითი გასაშუალოება, რომლის შედეგად ხდება გვალვიანი პერიოდების გამოვლინების ინტენსივობების და ხანგრძლივობის შეფასება, მცენარეთა განვითარების ციკლების შესაბამისად, პიქსელის დონეზე (პიქსელი არის წერტილის ფართობი სხვადასხვა მასშტაბის რუკაზე). ეს გამოთვლები შეიცავს წყლისადმი მცენარეთა სტრესის კოეფიციენტებს თითოეული ფენოლოგიური ფაზისათვის. გამოთვლების მეორე ეტაპზე განისაზღვრება გვალვის სივრცითი განფენილობა სახნავ მიწებზე პიქსელების პროცენტის განსაზღვრით, რომელთა VHI-ინდექსი ნაკლებია 35 პროცენტზე. (ე.ი. გამოიყოფა იმ ფართობების პროცენტული რაოდენობა, სადაც VHI-ინდექსი ნაკლებია 35 პროცენტზე).

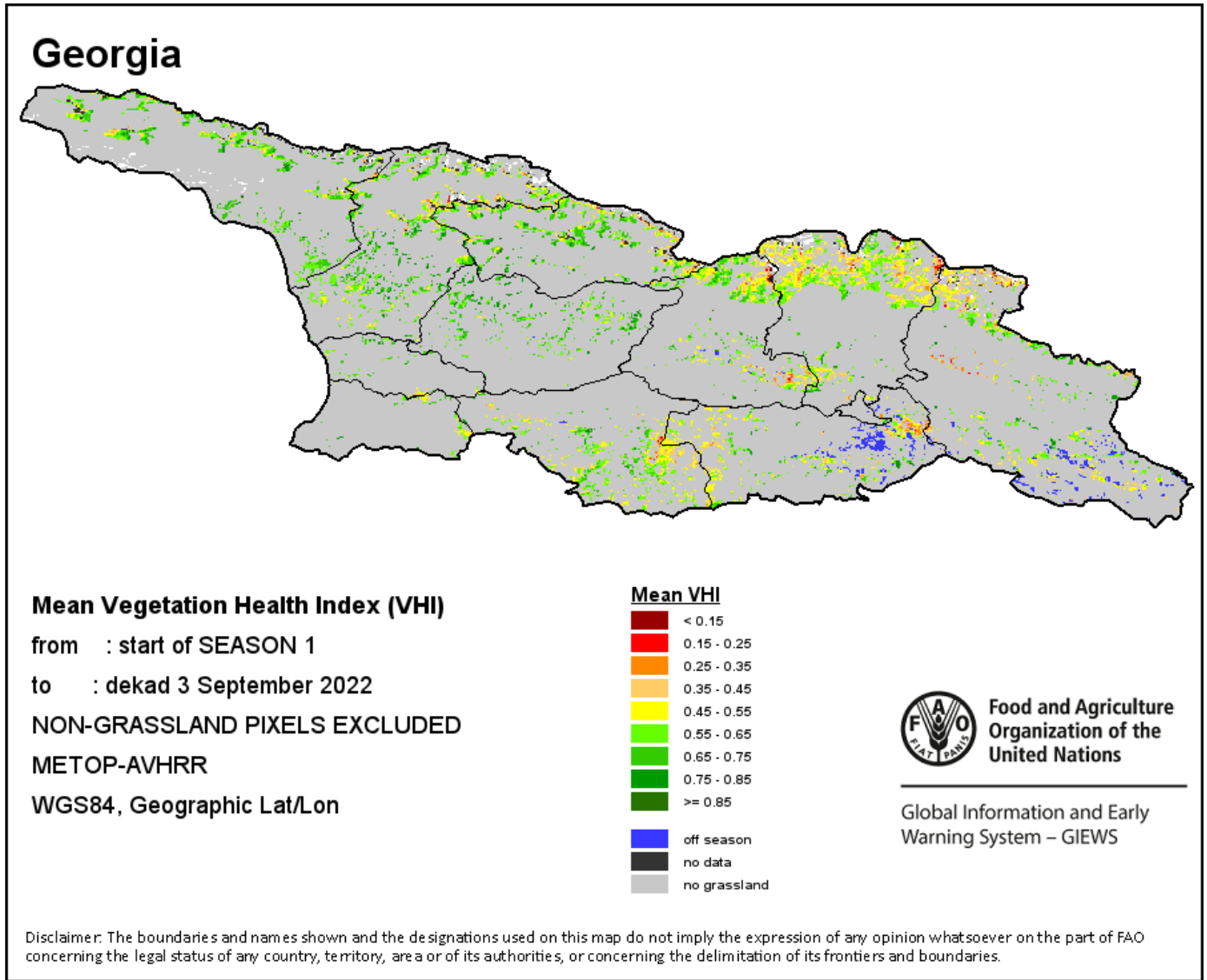
(ეს მნიშვნელობა მიღებული იქნა კრიტიკულ ზღვრად გვალვის ხარისხის შეფასების დროს (Kogan,1995). იმისათვის, რომ გაადვილდეს შედეგების სწრაფი ინტერპრეტაცია, თითოეული ადმინისტრაციული ზონა კლასიფიცირდება დაზიანებული ტერიტორიის პროცენტული წილის შესაბამისად.



გვალვის ინტენსივობა

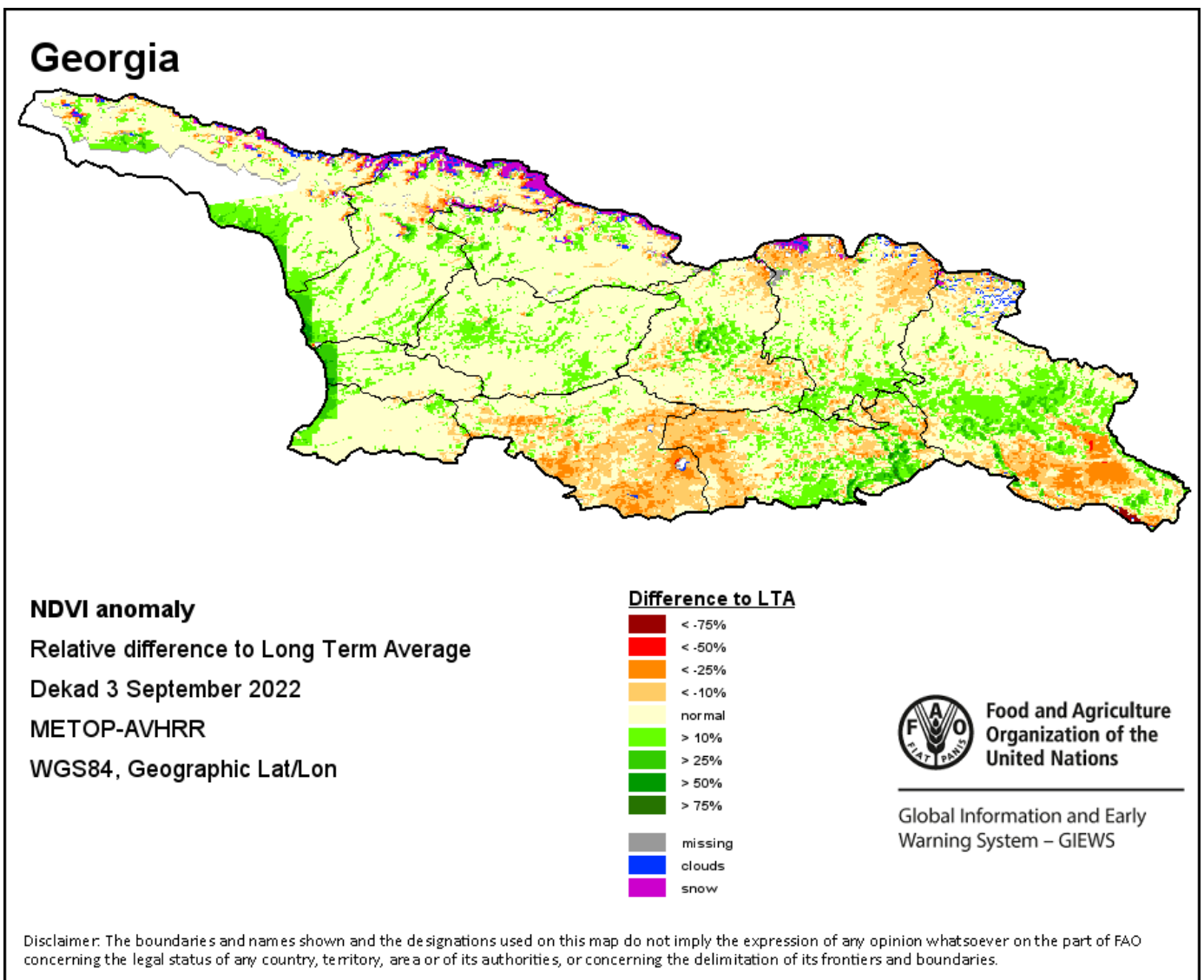


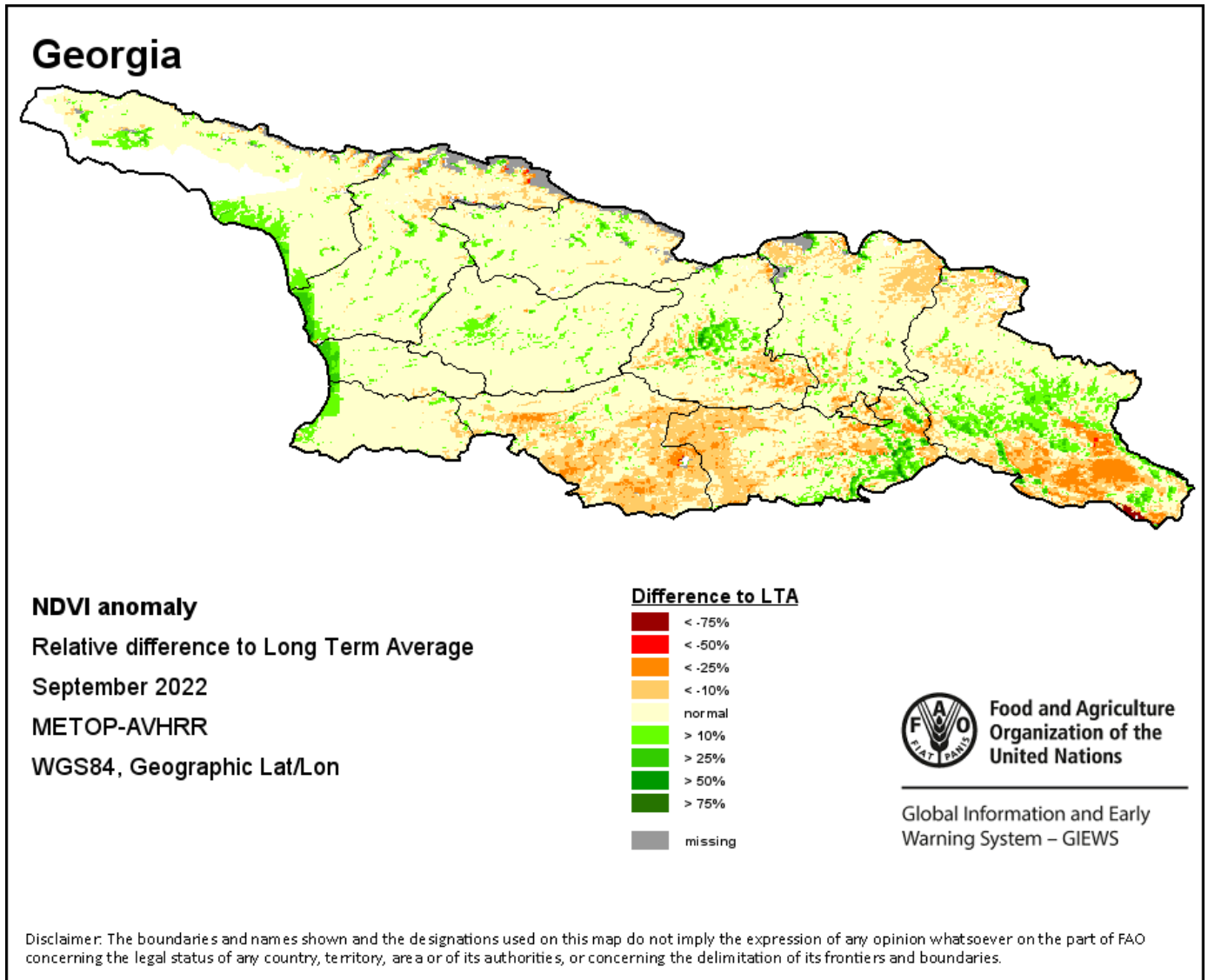
მცენარეულობის ჯანმრთელობის საშუალო ინდექსი



სავეგეტაციო ინდიკატორები

ნორმალიზებული სხვაობის მცენარეულობის ინდექსი (NDVI- The Normalized Difference Vegetation Index) განსაზღვრავს ნიადაგის საფარის *სიმწვანეს* და გამოიყენება, როგორც ინდიკატორი, რომელიც მიუთითებს მცენარეულობის სიმჭიდროვესა და მის მდგომარეობას. NDVI-ის მნიშვნელობები +1 – დან -1 – მდე მერყეობს, მაღალი პოზიტიური მნიშვნელობები შეესაბამება მჭიდრო და ჯანმრთელ მცენარეულობას, ხოლო NDVI-ის დაბალი ან / და უარყოფითი მნიშვნელობები მიუთითებს მცენარეულობის განვითარების ცუდ პირობებზე ან მეჩხერ მცენარეულობაზე. NDVI-ის ანომალია მიუთითებს მიმდინარე დეკადაში გრძელვადიან საშუალოსთან სხვაობაზე. სხვაობის დადებითი მნიშვნელობა (მაგ., 20 პროცენტი) ნიშნავს მცენარეულ პირობების გაუმჯობესებას საშუალოსთან შედარებით, ხოლო ნეგატიური მნიშვნელობა (მაგ. -40 პროცენტი) მიგვანიშნებს მცენარეულობის შედარებით ცუდ მდგომარეობაზე. Difference to LTA (Long Term Average) - სხვაობა მრავალწლიური საშუალოსთან მიმართებით;

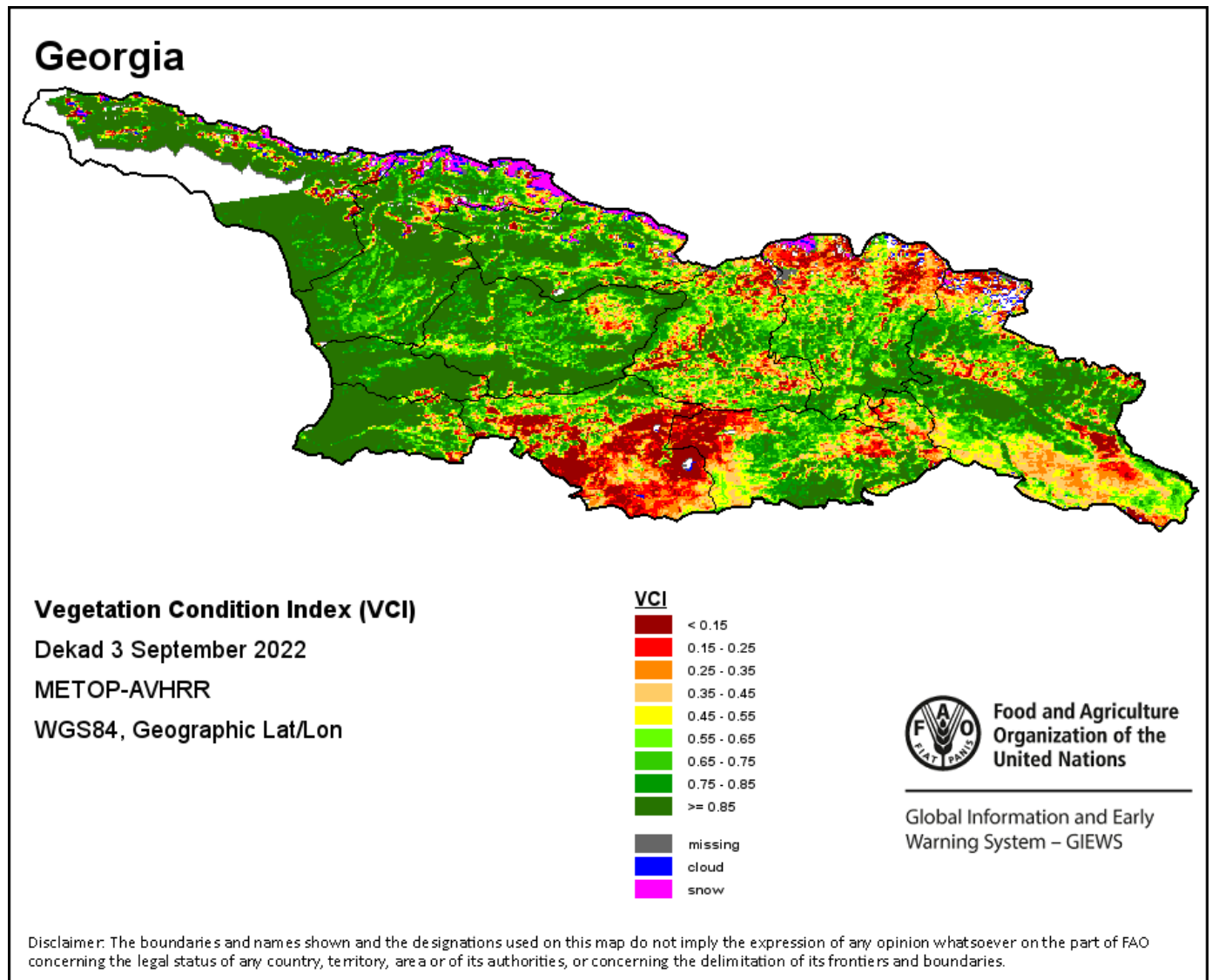




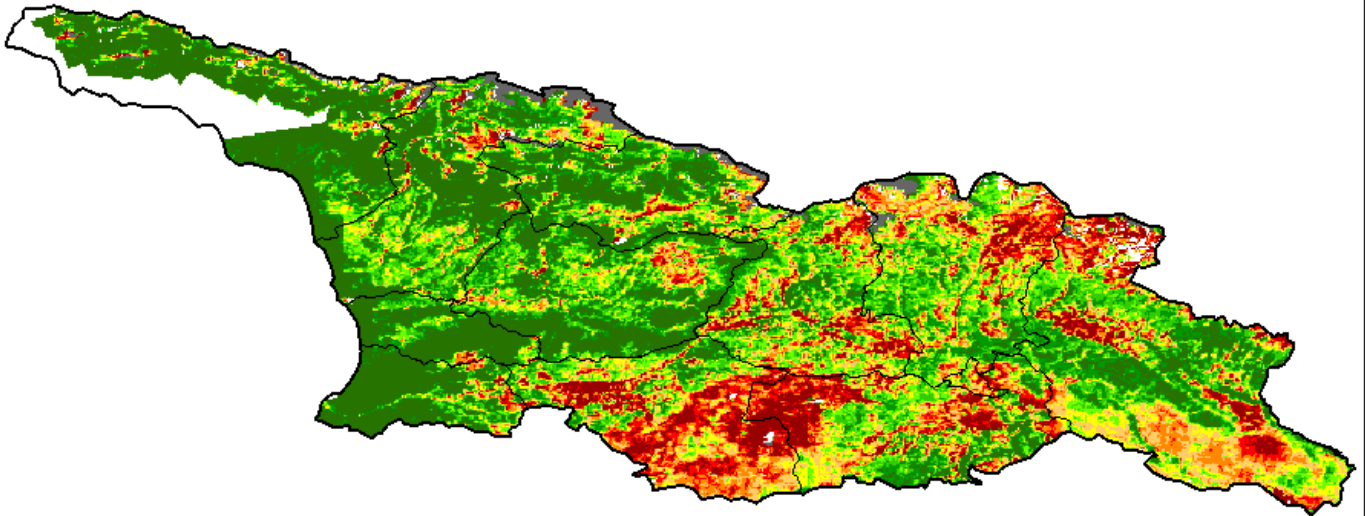
Normal – ნორმალური, საშუალო;
 Missing – მონაცემი არ არის;
 Clouds – ღრუბლები;
 Snow - თოვლი.

მცენარეულობის მდგომარეობის ინდექსი (VCI – Vegetation Condition Index)

აფასებს მცენარეულობის ამჟამინდელ (მიმდინარე) მდგომარეობას ისტორიულ ტენდენციასთან შედარებით. VCI უკავშირებს (ადარებს), მიმდინარე მცენარეულობის ნორმალიზებული სხვაობის ინდექსს (NDVI- **The Normalized Difference Vegetation Index**) მის გრძელვადიან მინიმალურ და მაქსიმალურ მაჩვენებლებთან, იმავე დეკადაში. VCI იმისათვის შეიქმნა, რომ NDVI-ის ამინდთან დაკავშირებული კომპონენტი გამოყოფილი იქნეს გარემოს სხვა ფაქტორებისგან.



Georgia



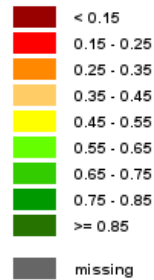
Vegetation Condition Index (VCI)

September 2022

METOP-AVHRR

WGS84, Geographic Lat/Lon

VCI



Food and Agriculture
 Organization of the
 United Nations

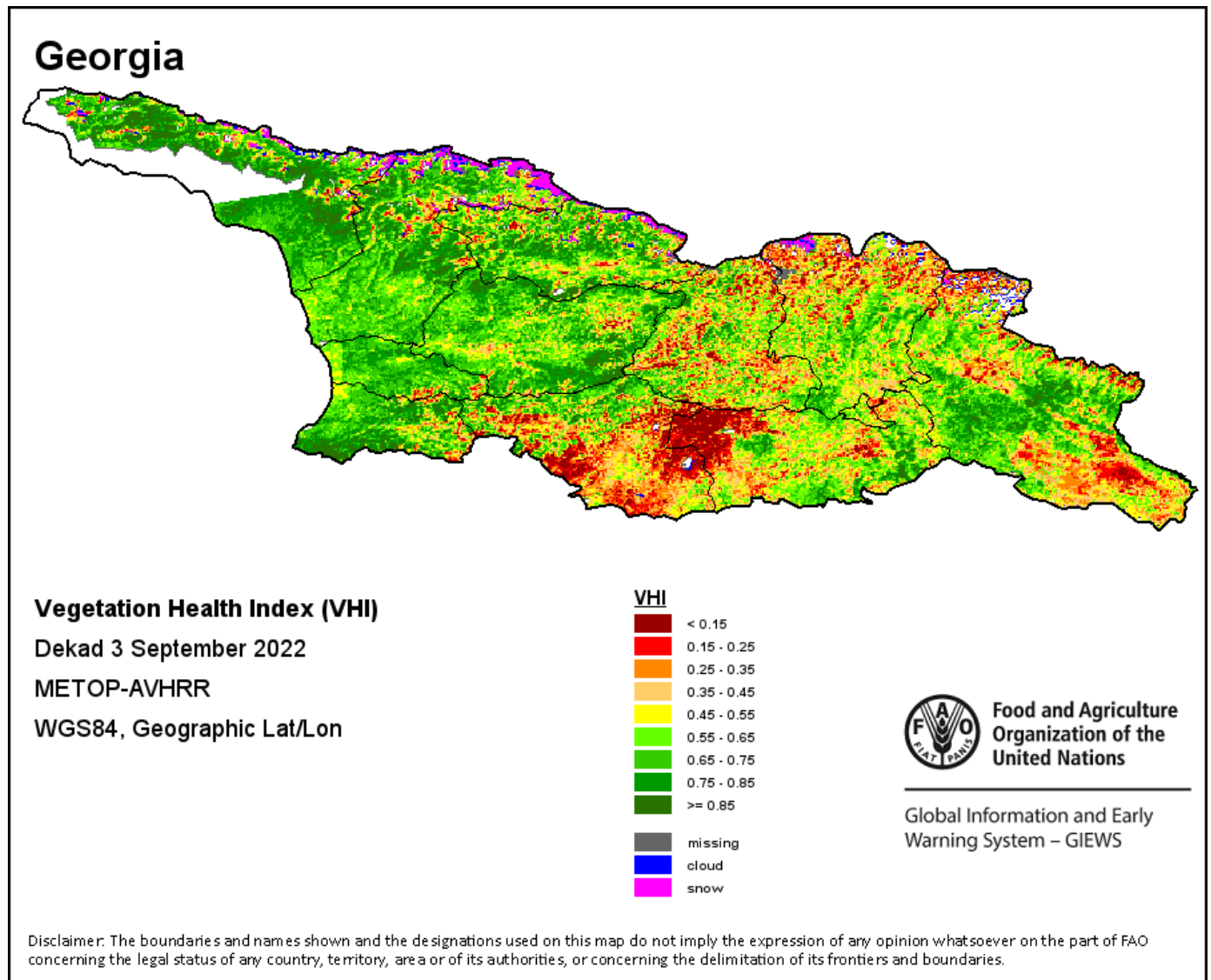
Global Information and Early
 Warning System – GIEWS

Disclaimer: The boundaries and names shown and the designations used on this map do not imply the expression of any opinion whatsoever on the part of FAO concerning the legal status of any country, territory, area or of its authorities, or concerning the delimitation of its frontiers and boundaries.

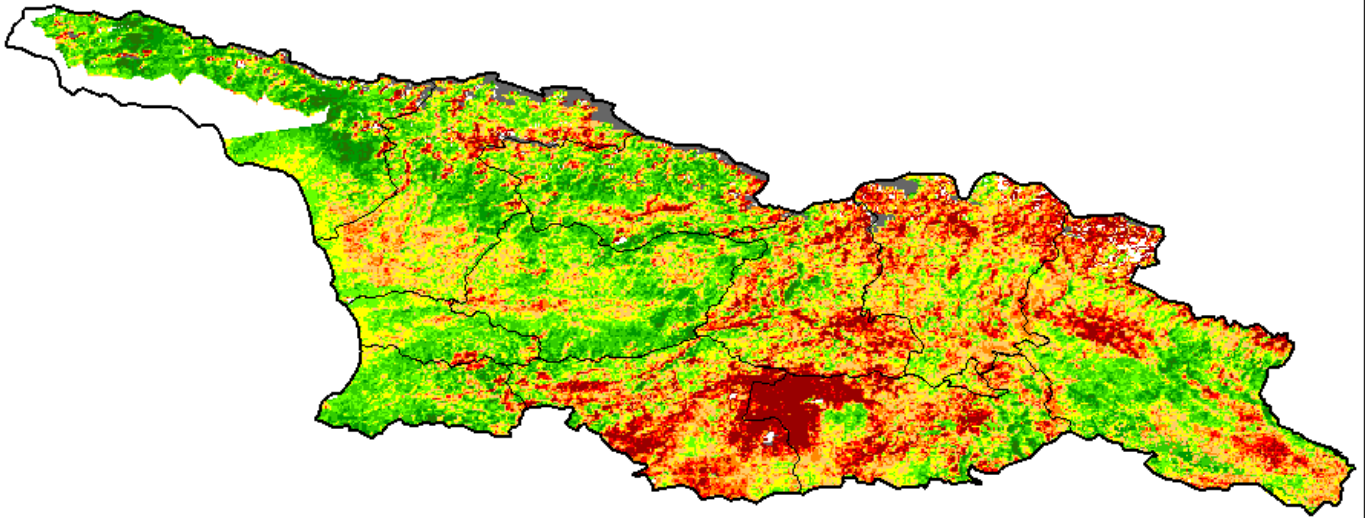
მცენარეულობის ჯანმრთელობის ინდექსი (VHI-Vegetation Health Index)

გვიჩვენებს გვალვის სიმწვავეს, რომელიც დაფუძნებულია მცენარეულობის ჯანმრთელობასა და მცენარეულობაზე ჰაერის ტემპერატურის გავლენაზე. VHI არის კომპოზიციური ინდექსი და ელემენტარული მაჩვენებელი, რომელიც გამოიყენება სასოფლო-სამეურნეო (მცენარეულობათა) სტრესის ინდექსის, ASI- (Agricultural Stress Index) - ის გამოსათვლელად. იგი აერთიანებს როგორც მცენარეულობის მდგომარეობის ინდექსს (VCI), ასევე ჰაერის ტემპერატურული პირობების ინდექსს (TCI – Temperature Condition Index). TCI გამოითვლება VCI- ის მსგავსი განტოლების გამოყენებით, მაგრამ ჰაერის მიმდინარე ტემპერატურა ასოცირდება, უკავშირდება მის გრძელვადიან მაქსიმალურ და მინიმალურ მაჩვენებლებს, რადგან ითვლება, რომ მაღალი ტემპერატურა ნიადაგში ტენიანობის შემცირებას იწვევს. მაგალითად, VHI- ის შემცირება (კლება), ნიშნავს მცენარეულობის შედარებით ცუდ მდგომარეობას და ჰაერის უფრო მაღალ ტემპერატურას, რაც მცენარეულობის ჯანმრთელობის გაუარესებაზე მიანიშნებს.

მცენარეულობის აღნიშნული მდგომარეობა ხანგრძლივი პერიოდის განმავლობაში მიანიშნებს გვალვაზე. VHI გამოსახულებები გამოითვლება ორი ძირითადი სეზონისთვის და სამი მოდულისთვის: ათდღიანი, თვის და წლის.



Georgia



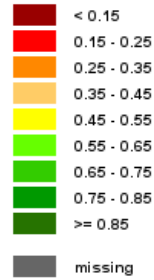
Vegetation Health Index (VHI)

September 2022

METOP-AVHRR

WGS84, Geographic Lat/Lon

VHI



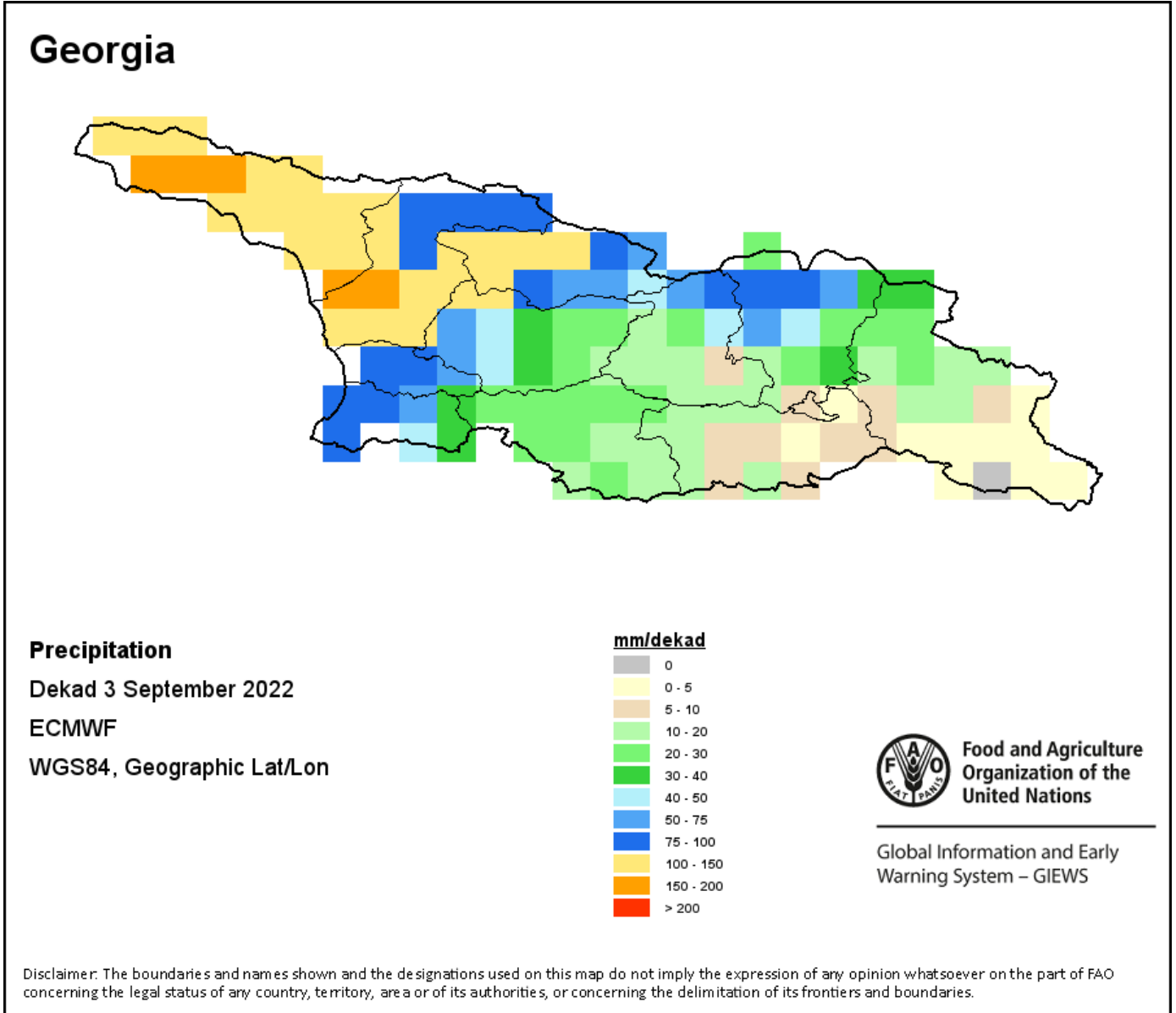
Food and Agriculture
 Organization of the
 United Nations

Global Information and Early
 Warning System – GIEWS

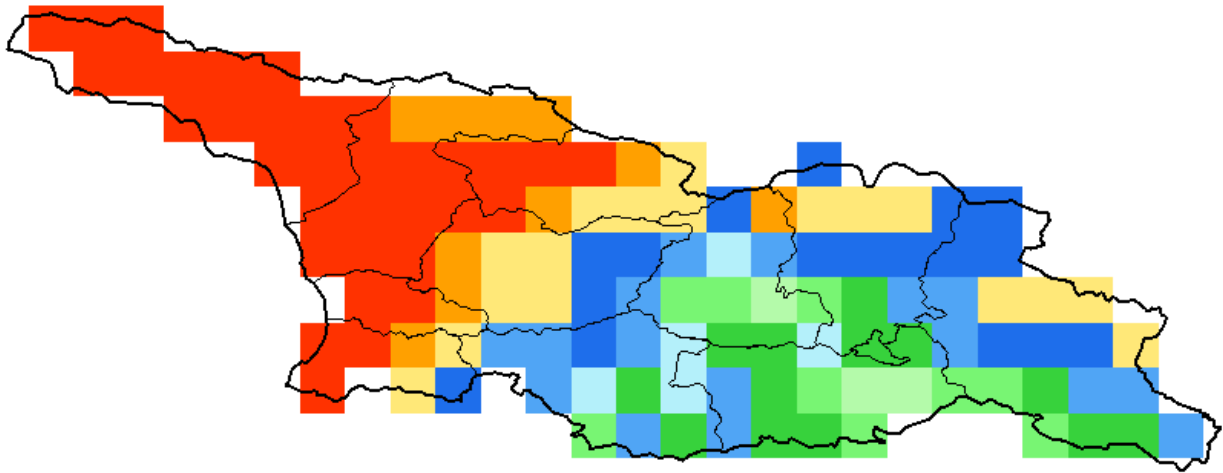
Disclaimer: The boundaries and names shown and the designations used on this map do not imply the expression of any opinion whatsoever on the part of FAO concerning the legal status of any country, territory, area or of its authorities, or concerning the delimitation of its frontiers and boundaries.

ნალექების შეფასება

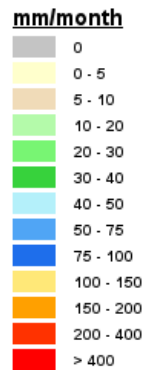
რუკაზე ნაჩვენებია მიმდინარე დეკადის განმავლობაში (10-დღიანი პერიოდი) აკუმულირებული, შეჯამებული ნალექის რაოდენობა მმ-ში. აღნიშნული მონაცემები მიღებულია ECMWF სისტემისგან.



Georgia



Precipitation
 September 2022
 ECMWF
 WGS84, Geographic Lat/Lon



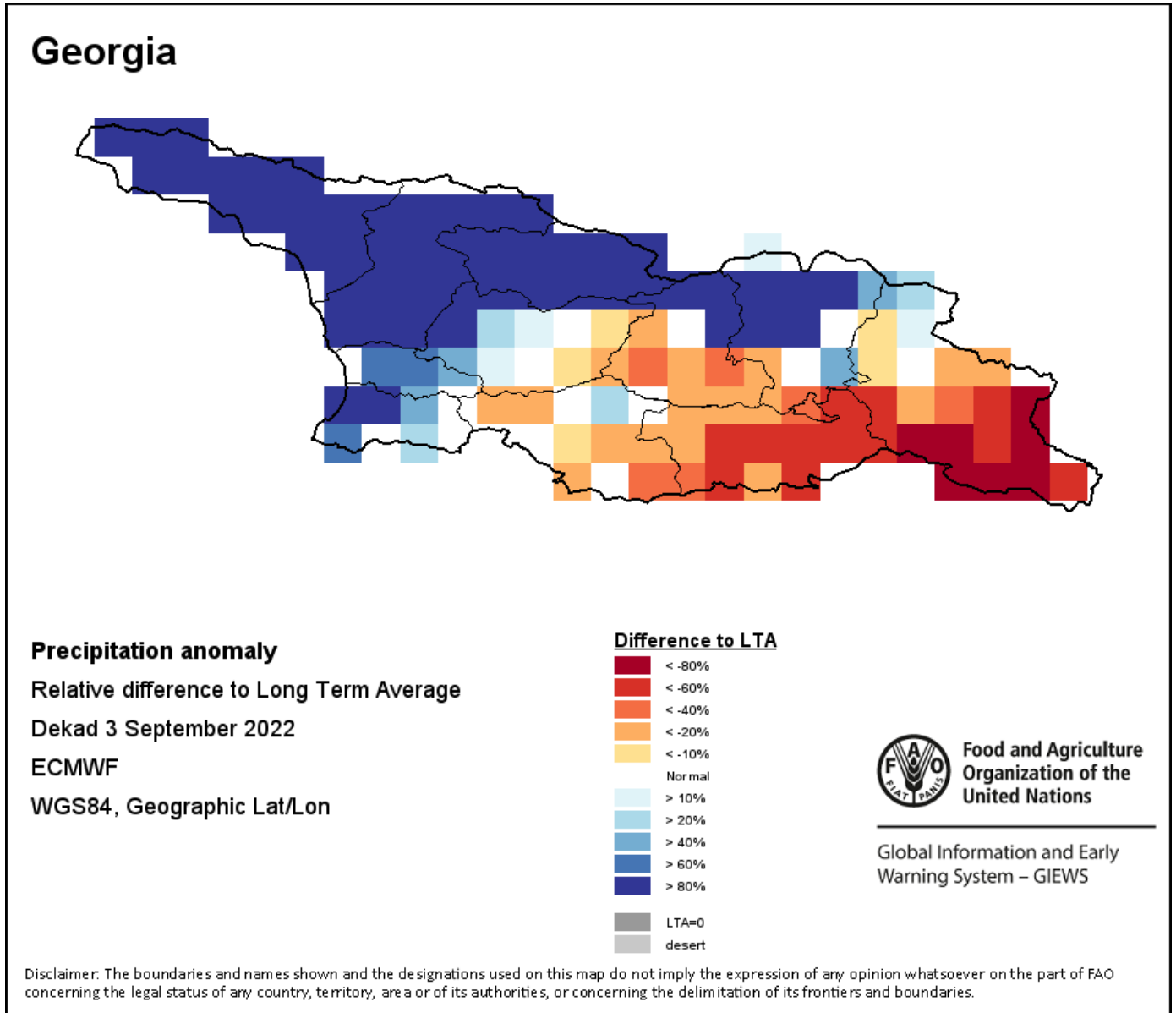
**Food and Agriculture
 Organization of the
 United Nations**

Global Information and Early
 Warning System – GIEWS

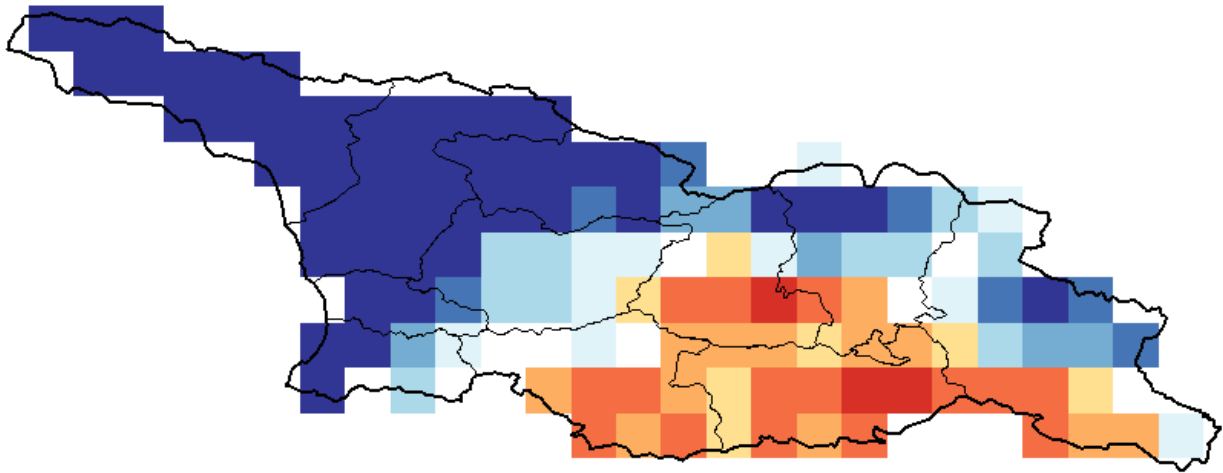
Disclaimer: The boundaries and names shown and the designations used on this map do not imply the expression of any opinion whatsoever on the part of FAO concerning the legal status of any country, territory, area or of its authorities, or concerning the delimitation of its frontiers and boundaries.

ნალექების ანომალია

რუკაზე მოცემულია სხვაობა მიმდინარე დეკადაში მოსული ნალექების ჯამსა და მრავალწლიურ საშუალო მაჩვენებელს შორის. ნალექების რაოდენობა შედარებულია 1989-2015 წლების პერიოდთან.



Georgia



Precipitation anomaly

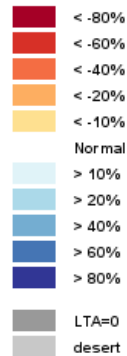
Relative difference to Long Term Average

September 2022

ECMWF

WGS84, Geographic Lat/Lon

Difference to LTA



Food and Agriculture
Organization of the
United Nations

Global Information and Early
Warning System – GIEWS

Disclaimer: The boundaries and names shown and the designations used on this map do not imply the expression of any opinion whatsoever on the part of FAO concerning the legal status of any country, territory, area or of its authorities, or concerning the delimitation of its frontiers and boundaries.