

## მაისი, 2026 კლიმატური დახასიათება

2026 წლის მაისის თვეში საქართველოს ტერიტორიაზე ამინდის ფორმირებას ძირითადად განსაზღვრავდა ხმელთაშუაზღვიურ ან აღმოსავლეთ ევროპის ვაკეზე განვითარებულ ციკლონებთან დაკავშირებული ფრონტალური სისტემების პერიოდული გავლენა. აღნიშნული სინოპტიკური პროცესები განაპირობებდა უპირატესად გრილ და ნალექიან ამინდებს, ლოკალურად უხვნალექიანი ეპიზოდებით.

ტემპერატურული რეჟიმის მიხედვით, ქვეყნის მთელს ტერიტორიაზე 2026 წლის მაისი, ისევე როგორც აპრილი, საკმაოდ გრილი იყო. მრავალწლიურ ჭრილში, უკანასკნელ 70-წლიან პერიოდში, დაწყებული 1956 წლიდან ეს იყო რიგით მე-17, ხოლო 2022 წლის შემდეგ - ყველაზე გრილი მაისი (ნახ.2).

მიწისპირა ატმოსფერული ჰაერის თვის საშუალო ტემპერატურა ქვეყნის მთელს ტერიტორიაზე ნორმაზე დაბალი იყო (ნახ.1). ტემპერატურის გადახრამ მრავალწლიური ნორმიდან საშუალოდ  $-1.2$   $[-0.2$ -დან  $-2.4$ -მდე] $^{\circ}\text{C}$  შეადგინა, უდიდესი უარყოფითი გადახრებით დასავლეთ საქართველოში: კოლხეთის დაბლობზე და დასავლეთ კავკასიონის მთიან რაიონებში. აღსანიშნავია, რომ ტემპერატურის დადებითი ანომალიები ქვეყნის ფარგლებში არ დაფიქსირებულა.

მაისის თვის საშუალო ტემპერატურა ქვეყნის დაბლობ და ვაკე ტერიტორიაზე და დასავლეთის მთიან რაიონებში  $+15$ ,  $+18^{\circ}\text{C}$ , აღმოსავლეთის მთიან ზონაში  $+11$ ,  $+14^{\circ}\text{C}$ , ხოლო ქვეყნის მაღალმთიან ნაწილში  $+8$ ,  $+11^{\circ}\text{C}$  ფარგლებში აღინიშნა.

ჰაერის ტემპერატურის აბსოლუტური მაქსიმუმები ქვეყნის ფარგლებში თვის შუა ან ბოლო რიცხვებში (27-28 მაისი) დაფიქსირდა. მრავალწლიური სიდიდეების გადაფარვას მაისის თვეში ადგილი არ ჰქონია. ტემპერატურამ ყველაზე მაღალ მაჩვენებლებს  $+29$ ,  $+31^{\circ}\text{C}$  შავი ზღვის სანაპირო ზოლში და კოლხეთის დაბლობზე მიაღწია.

მაისში ყველაზე დაბალი ტემპერატურები ქვეყნის უმეტეს ტერიტორიაზე თვის პირველ დეკადაში, ხოლო ცენტრალურ რაიონებში თვის ბოლოს დაიკვირვებოდა, როდესაც ადგილი ჰქონდა ანტიციკლონური პირობების დამყარებას და აბსოლუტური მინიმუმები შიდა ქართლში, ასევე, ქვეყნის მთიან და მაღალმთიან ზონაში  $+2$ ,  $0^{\circ}\text{C}$ , ხოლო ზოგან  $-1$ ,  $-5^{\circ}\text{C}$ -მდე დაეცა. მრავალწლიური სიდიდეების გადაფარვას მაისის თვეში, არც მინიმუმების შემთხვევაში, ადგილი არ ჰქონია.

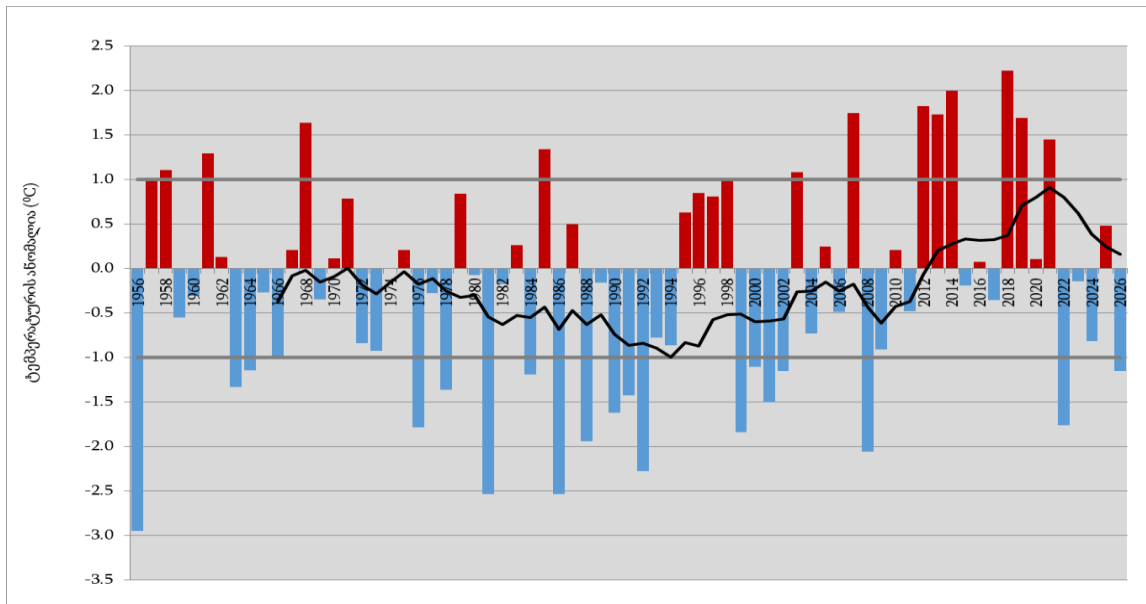
ნალექების რაოდენობის მიხედვით, 2026 წლის მაისის თვე ქვეყნის უმეტეს ტერიტორიაზე ნორმაზე საკმაოდ მაღალი ნალექიანობით ხასიათდებოდა. მრავალწლიურ ჭრილში, დაწყებული 1956 წლიდან, ეს იყო რიგით მე-6 ყველაზე ნალექიანი მაისი 2024, 2017, 1976, 2008 და 1986 წლების შემდეგ (ნახ.2).

ყველაზე მომატებული ნალექიანობა აღინიშნა აჭარის სანაპირო ზოლში და კოლხეთის დაბლობზე, სადაც ნალექების თვის ჯამები ნორმალურ მნიშვნელობებს 2-3-ჯერ აღემატებოდა, ნალექების მაქსიმალური რაოდენობით (250-400 მმ) კოლხეთის დაბლობზე. ქვეყნის აღმოსავლეთში ნორმაზე 1.5-2-ჯერ მეტი ნალექი მოვიდა მცხეთა-მთიანეთში და ნაწილობრივ, სამცხე-ჯავახეთის ტერიტორიაზე. ამასთან, შედარებით მშრალი პირობები აღინიშნა სამცხე-ჯავახეთის მაღალმთიან ზონაში, სადაც ცალკეულ რაიონებში ნალექების გარკვეული დეფიციტი (კლიმატური ნორმის 60-70%-მდე) დაიკვირვებოდა.

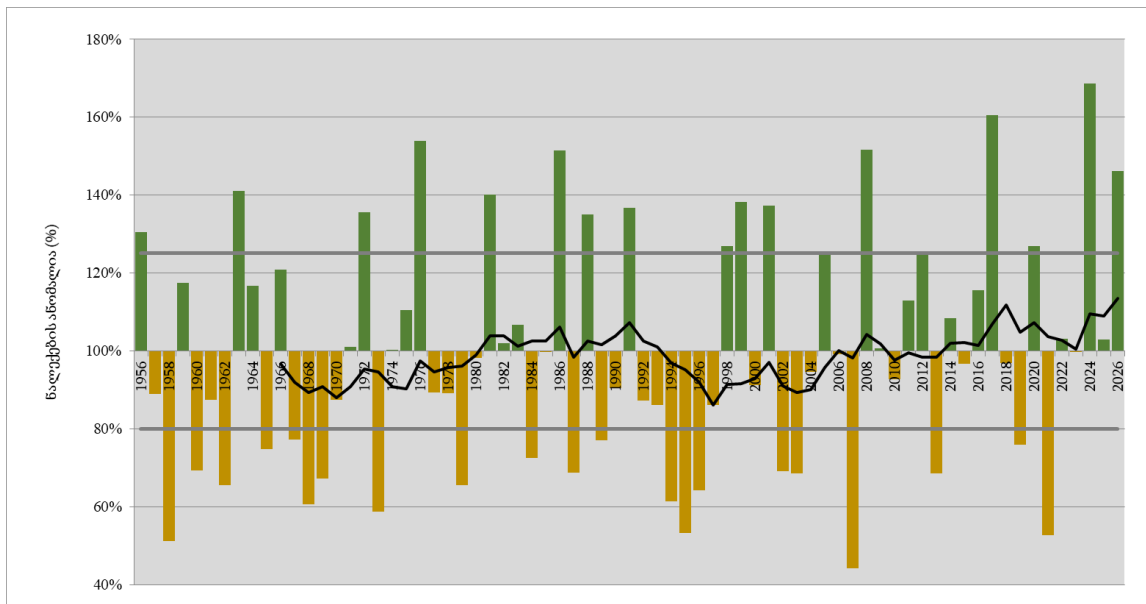
როგორც ჩანს, მიმდინარე წლის მაისის თვეში, ისევე როგორც აპრილში, ნორმაზე მაღალი ნალექიანობა საქართველოში განპირობებული იყო, ძირითადად, ნალექიან დღეთა სიხშირით, მათ შორის, ხანგრძლივი გადამბულად ნალექიანი პერიოდებით (თვის მეორე ნახევარში ზოგან 10 დღემდე). ამასთან, აღინიშნა უხვნალექიანი ეპიზოდებიც, როდესაც დღე-ღამეში თვის ნორმის 70-75% ნალექი მოვიდა (ქობულეთი, ქუთაისი).

მაისის თვეში ხშირი იყო სეტყვის შემთხვევები. 8, 11, 13, 15 და 29 მაისს დაისეტყვა კახეთის, ქართლის და სამცხე-ჯავახეთის ცალკეული სოფლები. ადგილობრივი მასმედიის ცნობით, დაზიანდა სასოფლო-სამეურნეო ნათესები და ხეხილის ბაღები.

22-25 მაისს გადაბმულად ნალექიანი ეპიზოდი აღინიშნა ქ. თბილისში, უხვი ნალექებით 22 მაისს. 22-23 მაისს მოსულმა ნალექმა დედაქალაქში პრობლემები შექმნა, დაიტბორა ქალაქის უმეტესი ქუჩები.



ნახ.1. მაისის თვის ჰაერის საშუალო ტემპერატურის ანომალიები საბაზისო პერიოდთან (1991-2020 წ.წ.) მიმართებაში



ნახ.2. ატმოსფერული ნალექების მაისის თვის ჯამების ანომალიები პროცენტებში საბაზისო პერიოდთან (1991-2020 წ.წ.) მიმართებაში