

## სექტემბერი, 2025 კლიმატური დახასიათება

სექტემბრის თვეში საქართველო, ძირითადად, მოქცეული იყო ქვეყნის ჩრდილოეთით დამყარებული მაღალი და სამხრეთით ჩამოყალიბებული დაბალი წნევის არეებს შორის, რაც განაპირობებდა დასავლეთიდან, ხოლო თვის შუა რიცხვებში, ასევე, აღმოსავლეთიდან შედარებით ცივი და ნოტიო მასების გავრცელებას, რაც საერთო ჯამში იწვევდა ძლიერი ინტენსივობის წვიმებს, ხანგრძლივ ნალექიან ეპიზოდებს და უმეტესად გრილ ამინდებს.

ჰაერის თვის საშუალო ტემპერატურა ქვეყნის ტერიტორიის უმეტეს ნაწილზე ნორმის ფარგლებში ან უფრო დაბალი იყო. მრავალწლიურ ჭრილში, ეს იყო ყველაზე გრილი სექტემბერი 2021 წლის შემდეგ (ნახ.1). ტემპერატურის გადახრამ მრავალწლიური ნორმიდან საშუალოდ  $-0.56$  [ $-1.7$ -დან  $+0.6$ -მდე] $^{\circ}\text{C}$  შეადგინა, უდიდესი უარყოფითი გადახრებით კახეთის მხარეში. ტემპერატურის დადებითი გადახრები, ძირითადად, ქვეყნის ცალკეულ მთიან რაიონებში დაიკვირვებოდა.

სექტემბრის თვის საშუალო ტემპერატურა ქვეყნის დაბლობ და ვაკე ტერიტორიაზე, ასევე, დასავლეთის მთიან ნაწილში  $+17$ ,  $+22^{\circ}\text{C}$ , აღმოსავლეთ საქართველოს მთაში  $+14$ ,  $+18^{\circ}\text{C}$ , ხოლო ქვეყნის მაღალმთიან რაიონებში  $+11$ ,  $+15^{\circ}\text{C}$ -ის ფარგლებში აღინიშნა, უდიდესი მნიშვნელობებით შავი ზღვის სანაპიროსა და კოლხეთის დაბლობზე, უმცირესით - სამხრეთ საქართველოს მთიანეთის ტერიტორიაზე.

ჰაერის ტემპერატურის აბსოლუტური მაქსიმუმები ქვეყნის ფარგლებში, თითქმის ყველგან, თვის პირველ რიცხვში (1 სექტემბერი) დაფიქსირდა. მრავალწლიური სიდიდეების გადაფარვას სექტემბრის თვეში ადგილი არ ჰქონია. ტემპერატურამ ყველაზე მაღალ მაჩვენებლებს  $+38$ ,  $+39^{\circ}\text{C}$ -ს კოლხეთის დაბლობის აღმოსავლეთ ნაწილში და ზემო იმერეთში, ასევე, რაჭა-ლეჩხუმის ცალკეულ რაიონებში მიაღწია.

სექტემბერში ყველაზე დაბალი ტემპერატურები ძირითადად თვის მესამე დეკადაში (21-25 სექტემბერი) დაიკვირვებოდა, როდესაც აბს. მინიმუმები სამხრეთ საქართველოს მაღალმთიან რაიონებში ზოგან  $+1$ ,  $-2^{\circ}\text{C}$ -მდე დაეცა. მრავალწლიური სიდიდეების გადაფარვას სექტემბრის თვეში, არც მინიმუმების შემთხვევაში, ადგილი არ ჰქონია.

ნალექების რაოდენობის მიხედვით, სექტემბრის თვე ქვეყნის უმეტეს ტერიტორიაზე ნორმაზე საკმაოდ მაღალი ნალექიანობით ხასიათდებოდა. მრავალწლიურ ჭრილში, დაწყებული 1956 წლიდან, ეს იყო რიგით მე-6 ყველაზე ნალექიანი სექტემბერი 2121, 2009, 1972, 2013 და 2014 წლების შემდეგ (ნახ.2).

ყველაზე მომატებული ნალექიანობა აღინიშნა მდ. მტკვრის ხეობაში (გორიდან თბილისამდე) და ნაწილობრივ, კახეთის ტერიტორიაზე, სადაც ნალექების თვის ჯამები კლიმატური ნორმის მნიშვნელობებს 3-4-ჯერ აღემატებოდა, თუმცა ნალექების მაქსიმალური რაოდენობა (250-450 მმ) კვლავ შავი ზღვის სანაპირო ზოლში და კოლხეთის დაბლობზე მოვიდა. ყველაზე მშრალი პირობები, ნალექების რაოდენობით 30-70 მმ-ის ფარგლებში, სამხრეთ საქართველოს მთიანეთის ტერიტორიაზე დაიკვირვებოდა, თუმცა აქაც თვის სიდიდეები საშუალო მრავალწლიური მნიშვნელობის 60%-ს აღემატებოდა.

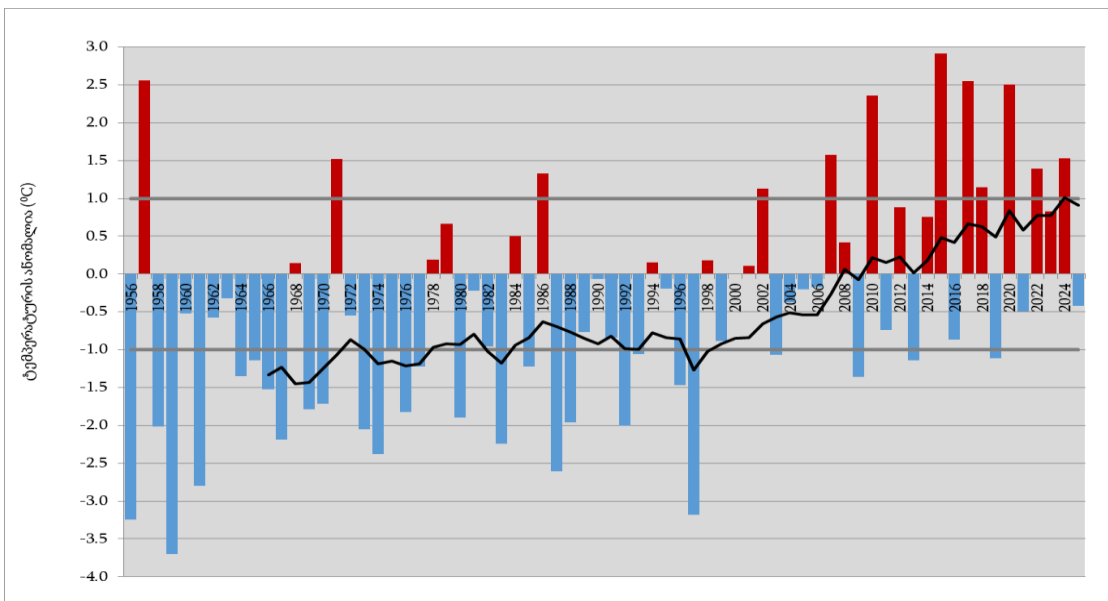
როგორც ჩანს, მიმდინარე წლის სექტემბრის თვეში ნორმაზე მაღალი ნალექიანობა საქართველოში განპირობებული იყო როგორც ნალექიან დღეთა სიხშირით, მათ შორის, ხანგრძლივი გადაბმულად ნალექიანი პერიოდებით, ასევე, უხვნალექიანი ეპიზოდებით, რასაც უმეტესად ქვეყნის დასავლეთში ჰქონდა ადგილი.

8 სექტემბერს არახელსაყრელი მეტეოროლოგიური მოვლენების კატეგორიის ძლიერი ნალექი აღინიშნა დედაქალაქში, როდესაც ღამის განმავლობაში (12 საათში) თვის ნორმაზე 40%-ით მეტი (48.1 მმ) ნალექი მოვიდა, რაც სექტემბრის თვისთვის განეკუთვნება 100-წლიანი განმეორებადობის ნალექს.

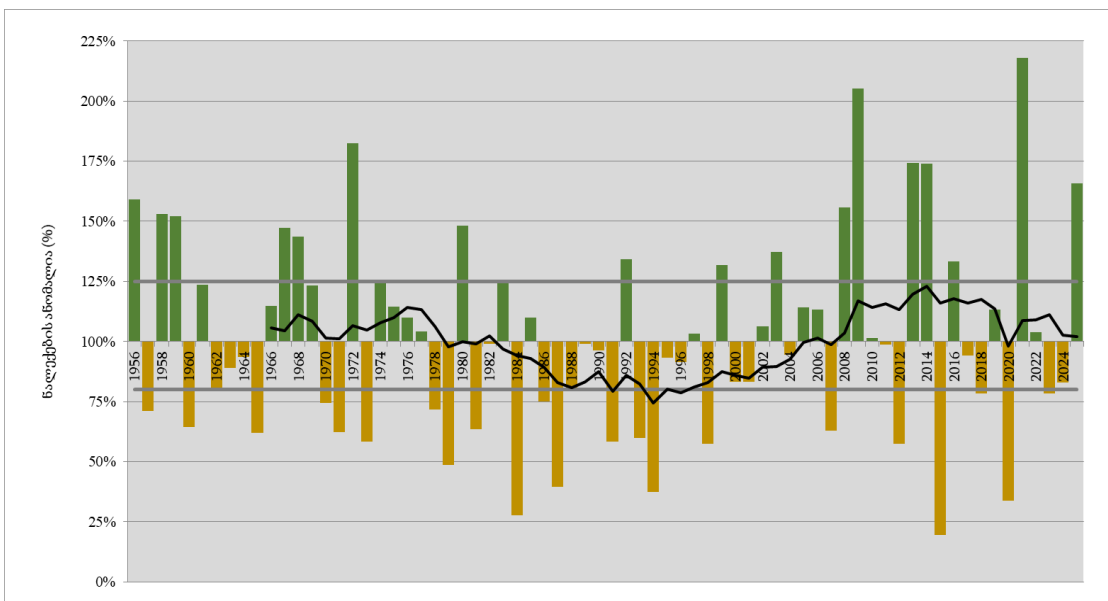
იმავ დღეს, 8 სექტემბერს სახიფათო მეტეოროლოგიური მოვლენების კატეგორიის ძლიერი ნალექი აღინიშნა ქ. საგარეჯოში, როდესაც ღამის განმავლობაში (12 საათში) თვის ნორმაზე 10%-ით მეტი (65.1 მმ) ნალექი მოვიდა, რაც სექტემბრის თვისთვის განეკუთვნება 50-წლიანი განმეორებადობის ნალექს.

19-21 სექტემბერს სახიფათო მეტეოროლოგიური მოვლენების კატეგორიის ძლიერი ატმოსფერული ნალექები აღინიშნა ქვეყნის დასავლეთ ნაწილში: აჭარა-გურიასა და სამეგრელოს ზოგიერთ რაიონში. კერძოდ, ფოთში 21

სექტემბერს 24 საათში თვის ნორმის 50%-ზე მეტი ნალექი (151.7 მმ) მოვიდა, რაც სექტემბრის თვისთვის განეკუთვნება 20-წლიანი განმეორებადობის ნალექს. განსაკუთრებით ძლიერი ინტენსივობის წვიმა აღინიშნა წალენჯიხის მუნიციპალიტეტში (სოფ. ლია), სადაც 20-21 სექტემბრის დამეს 12 საათში 179 მმ მოვიდა. ამავე დღეს (20 სექტემბერს) ბათუმის სანაპიროზე 4-5 ბალამდე შტორმული დელვა აღინიშნა. მოსულმა ძლიერმა ნალექმა მდინარეებზე: მაჭახელა, ჩაქვისწყალი, კინტრიში, გამოიწვია წყლის დონის მნიშვნელოვანი მატება და ზოგან კალაპოტიდან გადმოსვლა. აჭარასა და სამეგრელოში (ბათუმის, ხელვაჩაურის, ქედას, ქობულეთის, ფოთის, წალენჯიხის, სენაკის, ხობის მუნიციპალიტეტები), ადგილობრივი მასმედიის ცნობით, დაიბორა საკარმიდამო ნაკვეთები და სახლების პირველი სართულები, დაზიანდა ინფრასტრუქტურა; გზები, ხიდები, ელექტროგადამცემი ხაზები. შეფერხებები იყო შიდასახელმწიფოებრივი მნიშვნელობის სავაჭრომობილო გზების ცალკეულ მონაკვეთებზე.



ნახ.1. სექტემბრის თვის ჰაერის საშუალო ტემპერატურის ანომალიები საბაზისო პერიოდთან (1991-2020 წ.წ.) მიმართებაში



ნახ.2. ატმ. ნალექების სექტემბრის თვის ჯამების ანომალიები პროცენტებში საბაზისო პერიოდთან (1991-2020 წ.წ.) მიმართებაში