

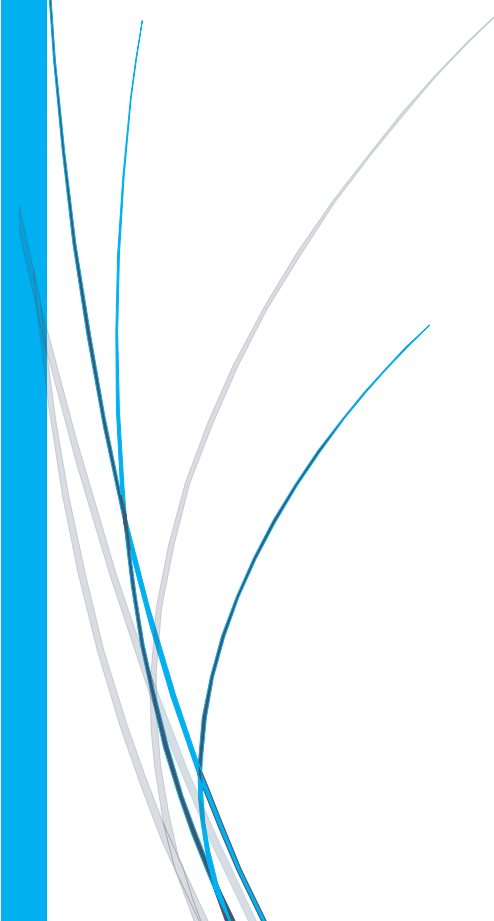
2026 წელი

# აგრომეტეოროლოგიური ბიულეტენი

№ 4 თებერვლის პირველი დეკადა



გამოდის 1931 წლიდან



სარჩევი

დეკადის ძირითადი მეტეოროლოგიური თავისებურებანი .....	1
სასოფლო-სამეურნეო კულტურების ზრდა-განვითარებისა და მინდვრის სამუშაოების ჩატარების აგრომეტეოროლოგიური პირობები.....	
2026 თებერვლის პირველი დეკადის მეტეოროლოგიური მონაცემები .....	
ადმოსავლეთ საქართველო .....	
დასავლეთ საქართველო .....	13

## დეკადის ძირითადი მეტეოროლოგიური თავისებურებანი

თებერვლის პირველი დეკადა ქვეყნის ტერიტორიაზე ძალზე თბილი და ნალექიანი ამინდით ხასიათდებოდა.

ჰაერის საშუალო დეკადური ტემპერატურა მრავალწლიურ მაჩვენებელთან შედარებით დასავლეთ საქართველოში 3<sup>0</sup>, კახეთსა და ქვემო ქართლში 4<sup>0</sup>, შიდა ქართლსა და აღმოსავლეთ საქართველოს მთიან და მაღალმთიან რაიონებში 4-5<sup>0</sup> -ით მაღალი აღმოჩნდა და შეადგინა: 4-9<sup>0</sup> დასავლეთ საქართველოში, 4-6<sup>0</sup> აღმოსავლეთ საქართველოს ბარში, -1, 2<sup>0</sup> აღმოსავლეთ საქართველოს მთიან და მაღალმთიან რაიონებში.

ჰაერის მაქსიმალური ტემპერატურა დასავლეთ საქართველოში 14-20<sup>0</sup>, აღმოსავლეთ საქართველოს ბარში 12-14<sup>0</sup>, აღმოსავლეთ საქართველოს მთიან და მაღალმთიან რაიონებში 6-13<sup>0</sup> ფარგლებში მერყეობდა.

ჰაერის მინიმალური ტემპერატურა დასავლეთ საქართველო -3, 1<sup>0</sup>, აღმოსავლეთ საქართველოს ბარში -5, -1<sup>0</sup>, აღმოსავლეთ საქართველოს მთიან და მაღალმთიან რაიონებში -14, -8<sup>0</sup>-ის შუალედში ფიქსირდებოდა.

ნალექები განვილილ დეკადაში დასავლეთ საქართველოში 5-7, ხოლო აღმოსავლეთ საქართველოში 1-5 დღის განმავლობაში მოდიოდა და მათი ჯამი ასე განაწილდა: 45-148მმ (მრავალწლიური ნორმის 136-221%) დასავლეთ საქართველოში, 1-34მმ (მრავალწლიური ნორმის 10-274%) აღმოსავლეთ საქართველოში.

ძლიერი ქარი (15 მ/წმ-ში და მეტი სიჩქარით) ქროდა 2-4 დღის განმავლობაში ქვეყნის ცალკეულ რაიონებში.

### სასოფლო-სამეურნეო ზამთრობისა და მინდვრის სამუშაოების ჩატარების აგრომეტეოროლოგიური პირობები

**დასავლეთ საქართველოში** ციტრუსები აგრძელებდნენ ზამთრის მოსვენებით მდგომარეობაში ყოფნას. ნალექიანი ამინდი აფერხებდა სასოფლო-სამეურნეო სამუშაოებს.

**აღმოსავლეთ საქართველოში** სასოფლო-სამეურნეო სამუშაოების ჩასატარებლად დამაკმაყოფილებელი პირობები იყო. საშემოდგომო ნათესებზე ვეგეტაცია შეჩერებულია.

**მთიან ზონაში** სასოფლო-სამეურნეო კულტურები ზამთრის მოსვენებით მდგომარეობაში არიან.

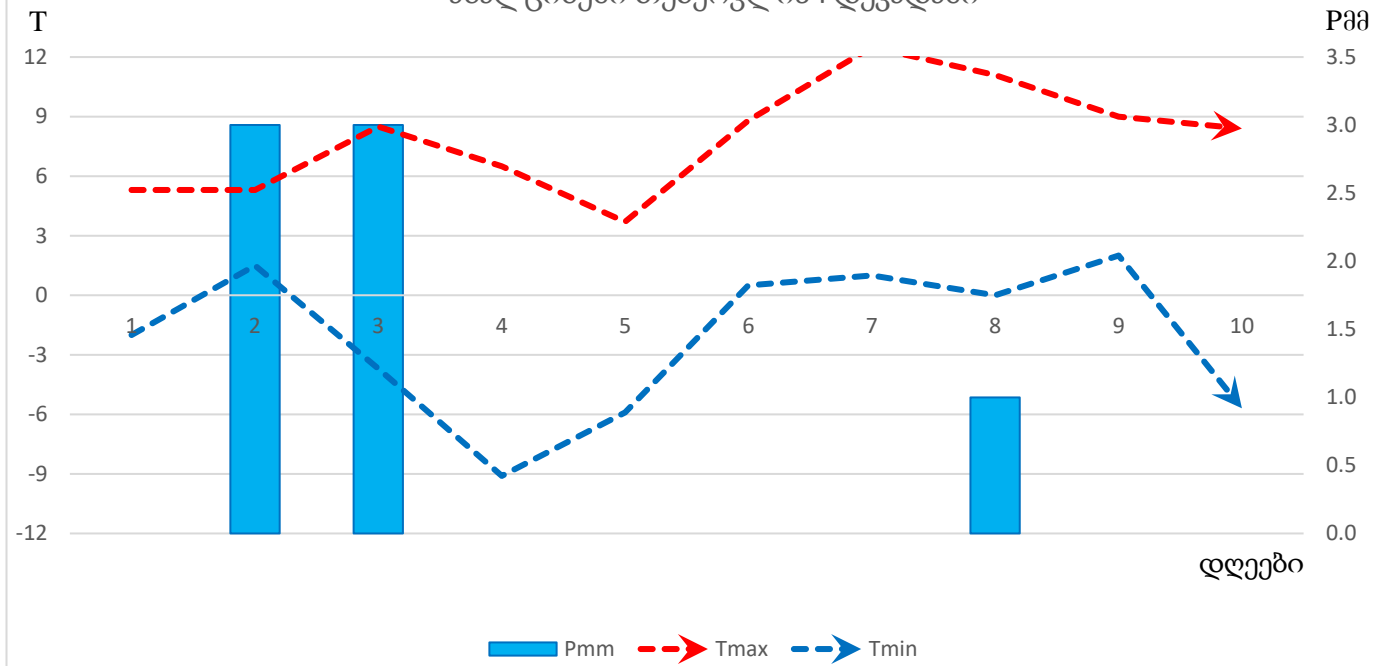
**აღმოსავლეთ საქართველოს** ზამთრის სამოვრებზე საქონლის მოვებისა და შენახვისათვის დამაკმაყოფილებელ პირობებში მიმდინარეობდა.

დანართი

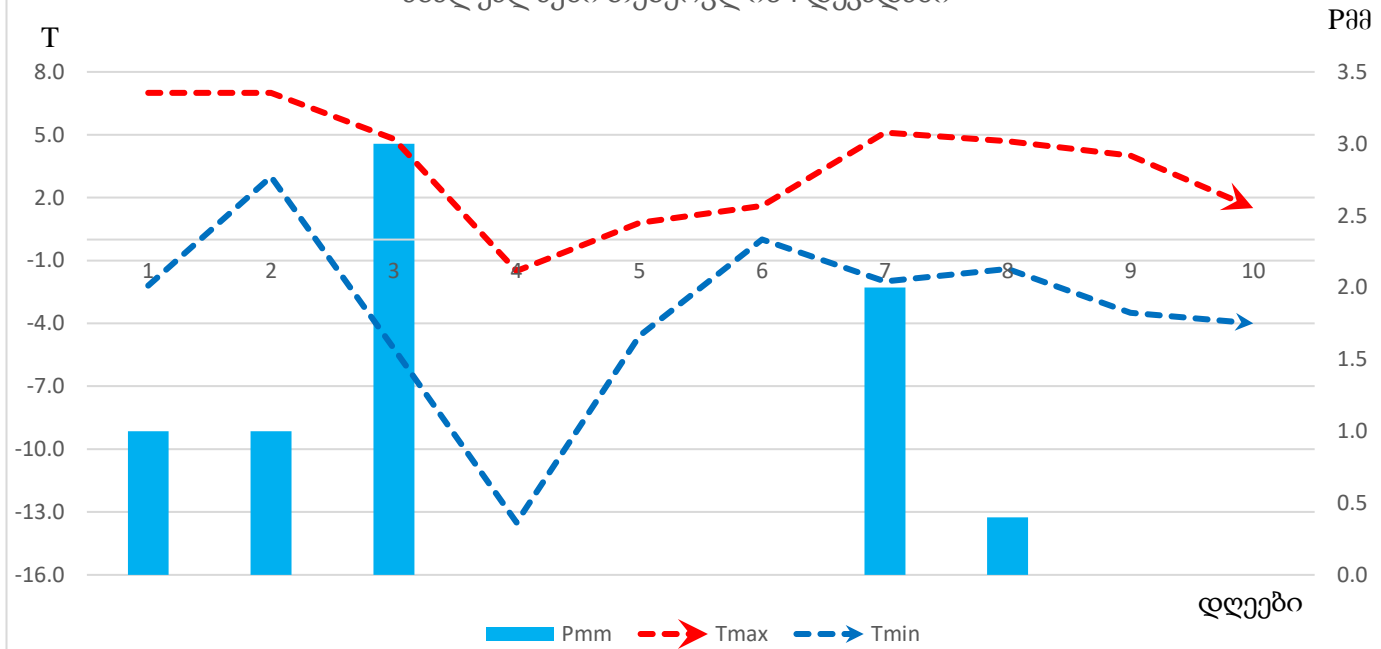
## 2026 წლის თებერვლის პირველი დეკადის მეტეოროლოგიური მონაცემები

სადგური	ჰაერის ტემპერატურა C°				მინიმალური ტემპერატურა ნიადგის ზედაპირზე	ნალექები			ნალექიან დღეთა რიცხვი		დღეთა რიცხვი ქართი 15 მ/წმ და მეტი სიჩქარით	ჰაერის საშუალო დეკადური შეფარდებითი ტენიანობა, %	თოვ ლის საფა რის სიმა კ /მ /მ
	საშუალო დეკადური	გადახრა ნორმიდან მაქსიმალური	მაქსიმალური	მინიმალური		რაოდენობა მმ	რაოდენობა ნორმიდან %-ში	დღელამური მაქსიმუმი	1 მმ და მეტი	5 მმ და მეტი			
ქობულეთი	9.0	3.4	20	1		148	221	49	7	4	4		
ზუგდიდი	7.9	2.7	20	-3		122	216	63	5	5			
ქუთაისი	8.3	3.0	17	1	-1	68	136	45	5	2	4	76	
ზესტაფონი	6.7	2.5	17	0		88	170	31	7	5			
საჩხერე	4.1	3.4	14	-3		53	194	18	5	5			
ამბროლაური	3.8	3.2	14	-3		45	141	15	6	4			
ხაშური(აგარა)	3.7	5.2	11	-5		10	46	2	5				
გორი	4.0	4.5	13	-4	-6	8	64	2	5		3	91	
თიანეთი	0.0	3.5	8	-8		9	57	5	3	1			9
ფასანაური	1.4	4.3	10	-9		34	161	24	3	2			8
თბილისი	5.8	4.0	13	-1	-4	4	47	2	2		2	65	
საგარეჯო	4.2	3.9	13	-4		5	36	4	2				2
დედოფლისწყარო	4.3	3.7	12	-4		29	274	8	5	4			3
თელავი	5.3	4.2	14	-1		7	58	4	3				
ბოლნისი	5.2	4.0	13	-3	-5	5	50	3	2			65	
ახალციხე	2.1	5.0	13	-9	-11	7	76	3	3			74	
წალკა	-0.4	4.1	6	-12		1	10	1	1				
ახალქალაქი	-1.1	5.1	7	-14		7	76	3	4				

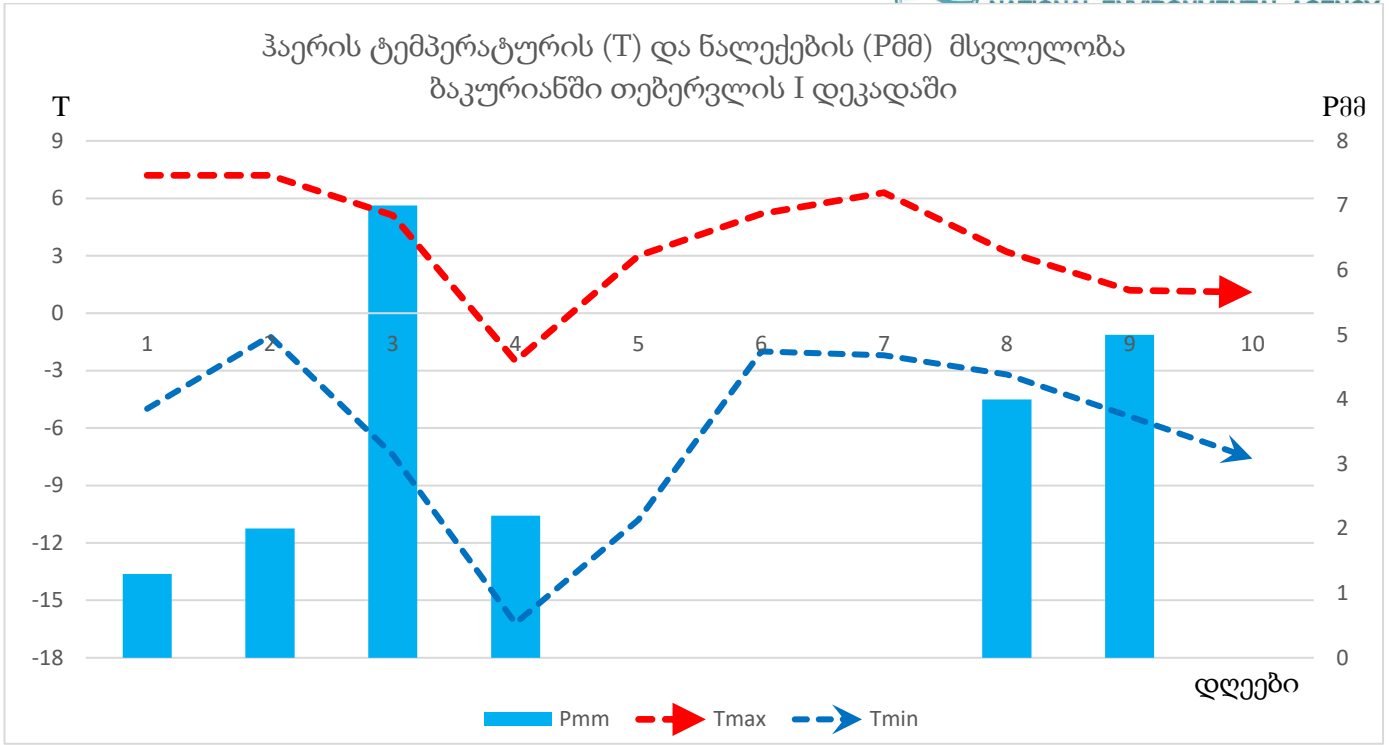
ჰაერის ტემპერატურის (T) და ნალექების (Pმმ) მსვლელობა  
ახალციხეში თებერვლის I დეკადაში



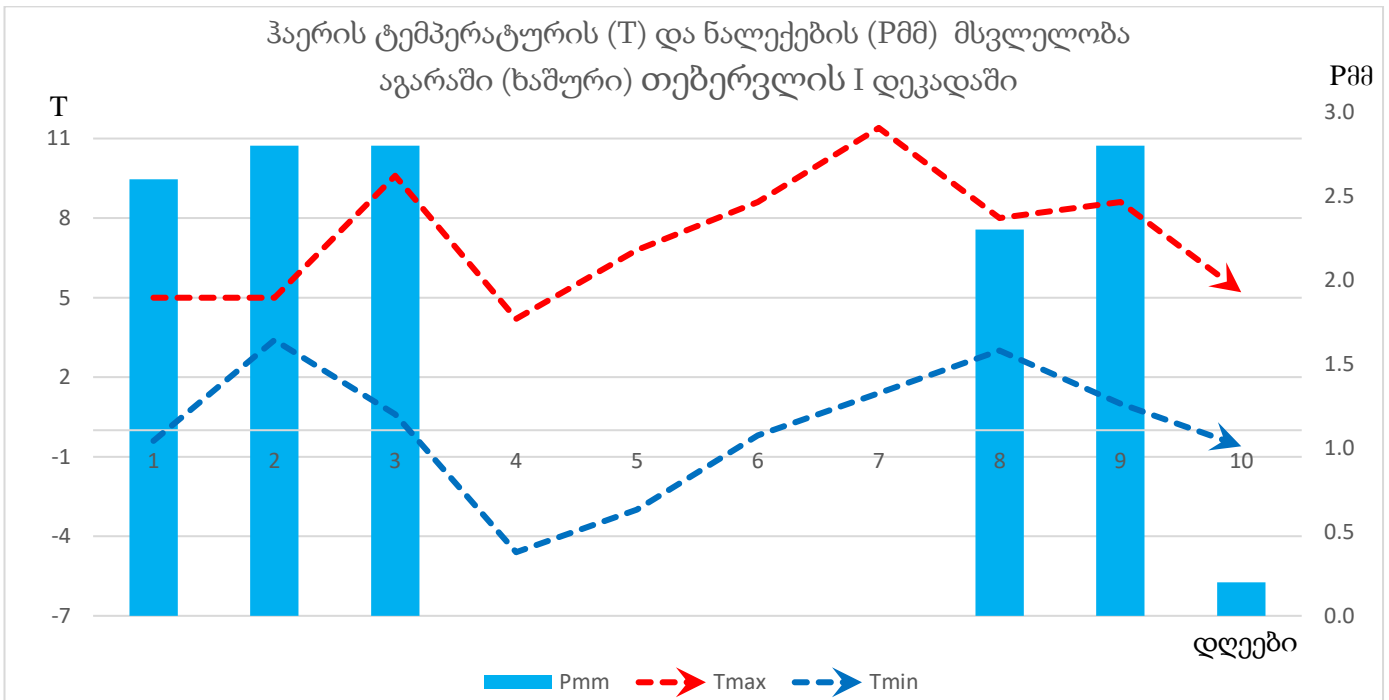
ჰაერის ტემპერატურის (T) და ნალექების (Pმმ) მსვლელობა  
ახალქალაქში თებერვლის I დეკადაში



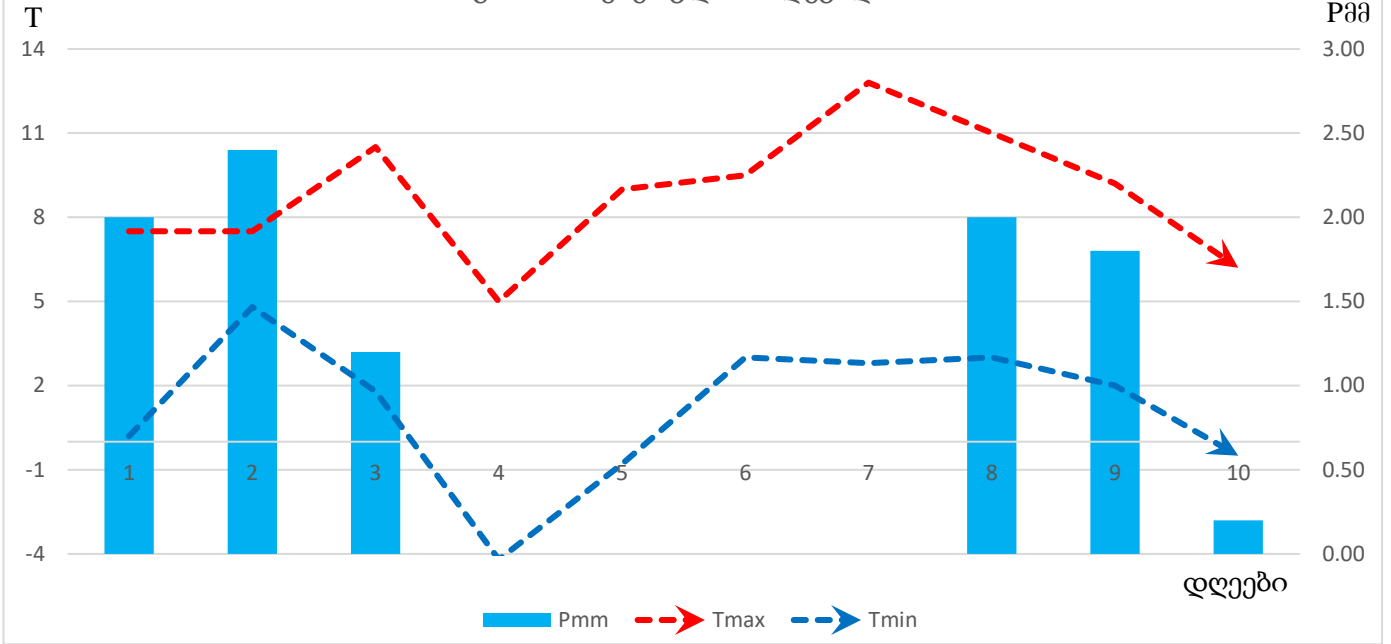
ჰაერის ტემპერატურის (T) და ნალექების (Pმმ) მსვლელობა  
ბაკურიანში თებერვლის I დეკადაში



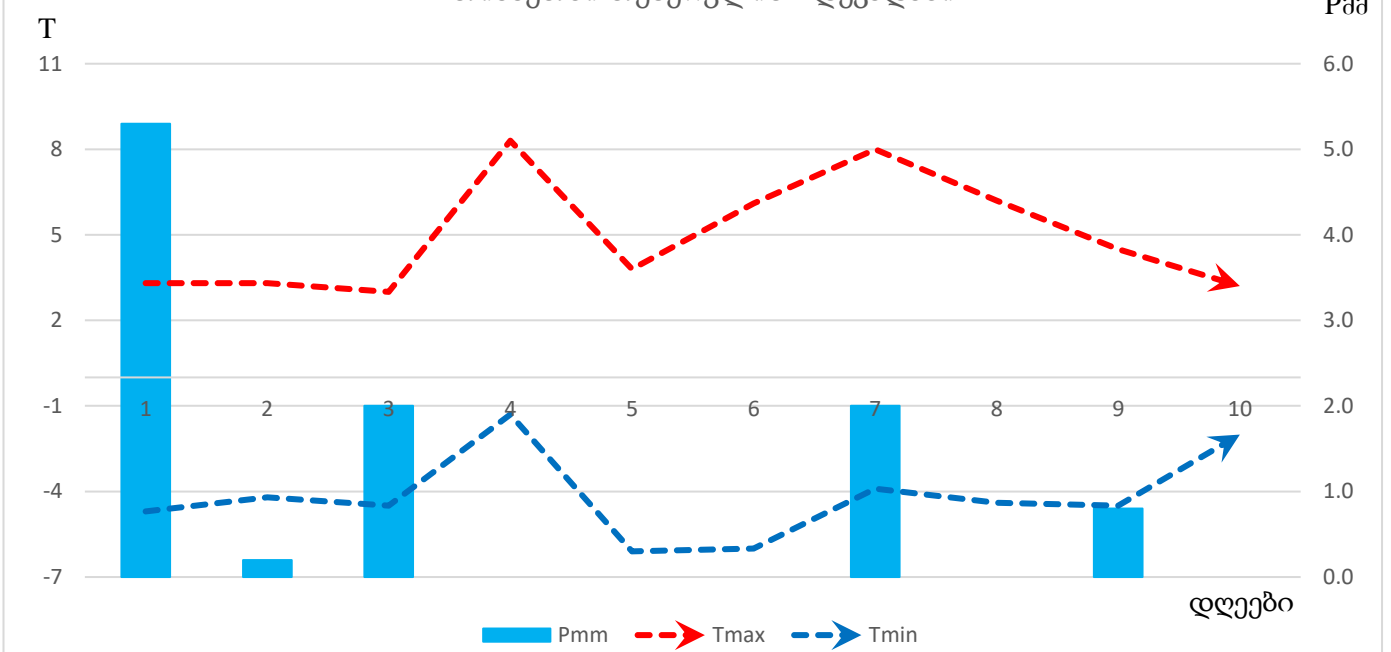
ჰაერის ტემპერატურის (T) და ნალექების (Pმმ) მსვლელობა  
აგარაში (ხაშური) თებერვლის I დეკადაში



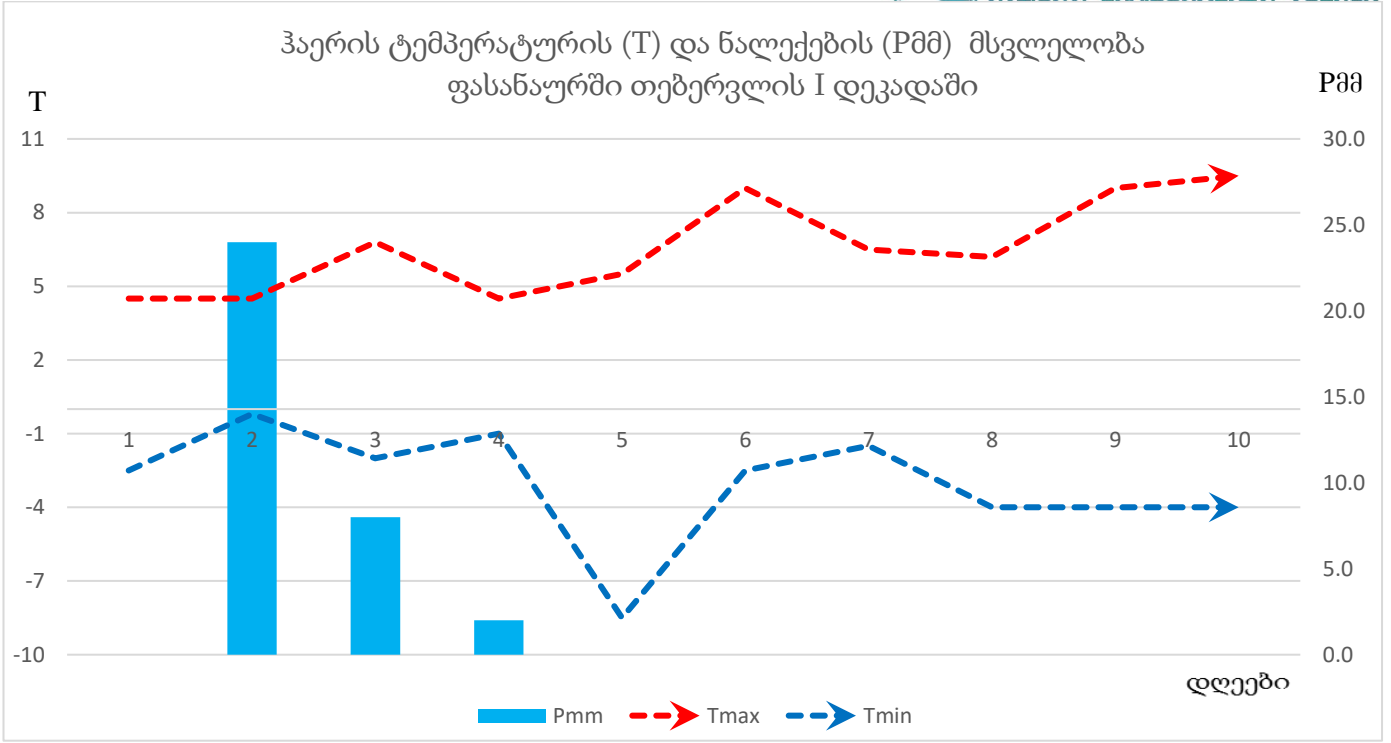
ჰაერის ტემპერატურის (T) და ნალექების (Pმმ) მსვლელობა გორში თებერვლის I დეკადაში



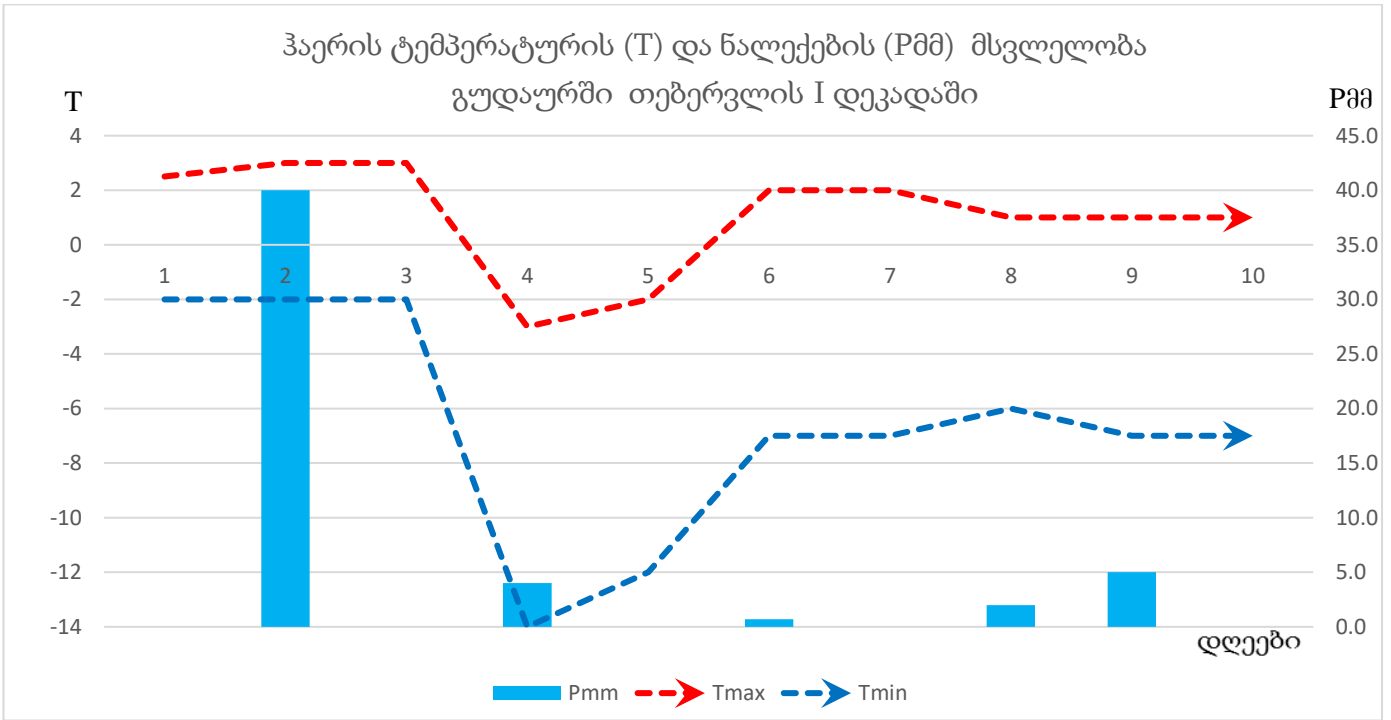
ჰაერის ტემპერატურის (T) და ნალექების (Pმმ) მსვლელობა თიანეთში თებერვლის I დეკადაში



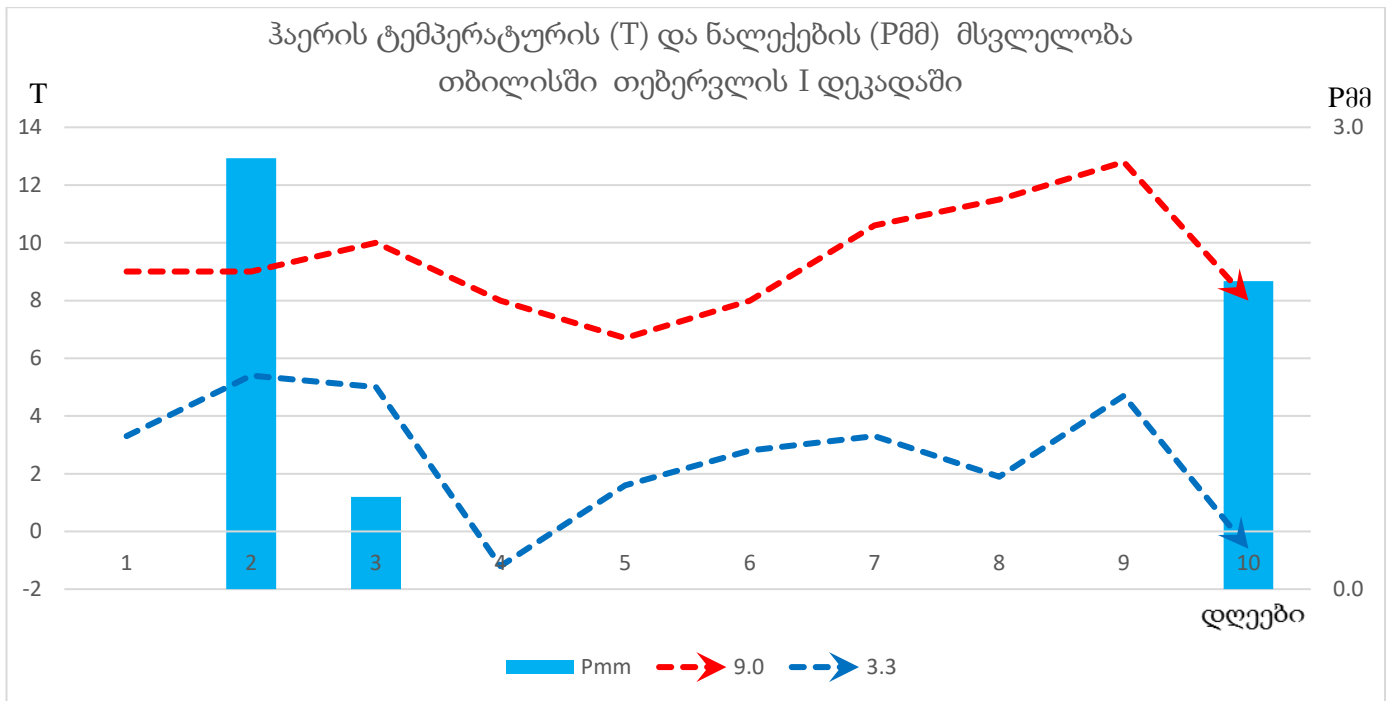
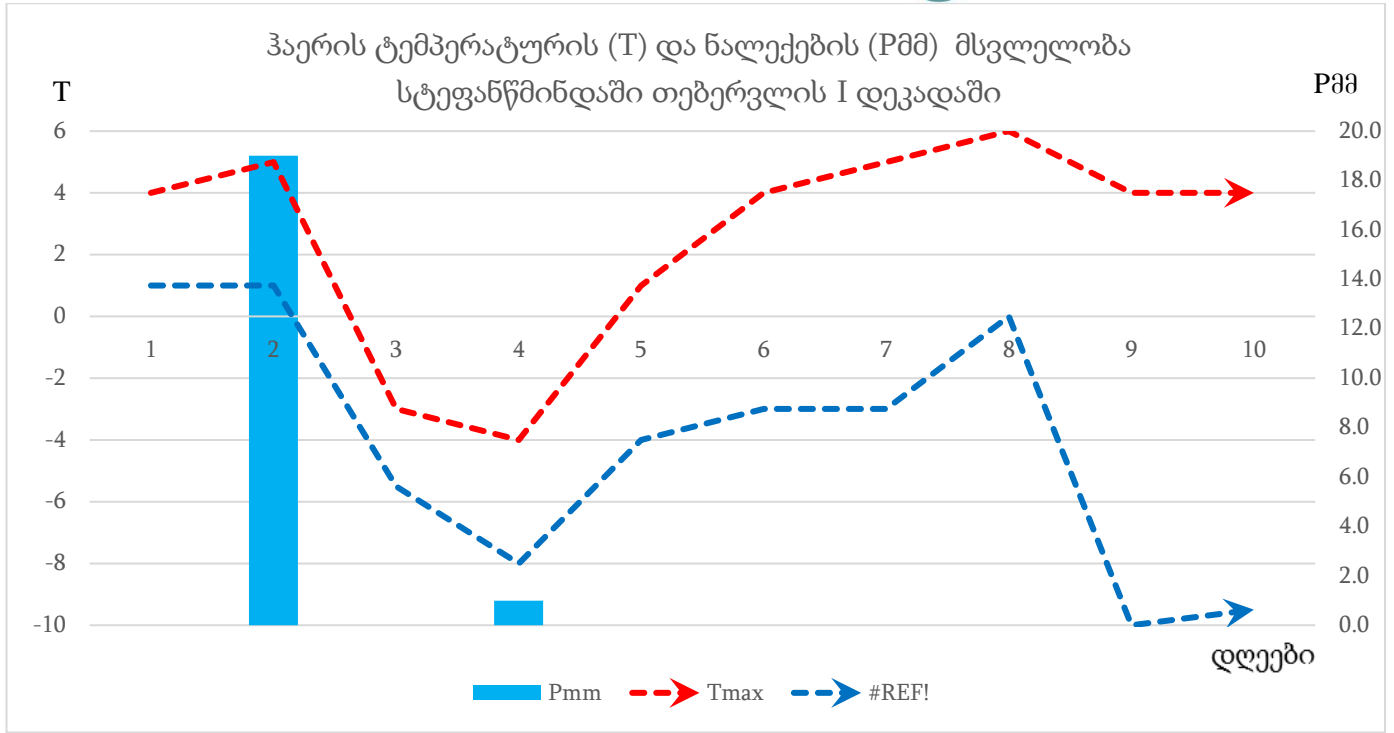
ჰაერის ტემპერატურის (T) და ნალექების (Pმმ) მსვლელობა ფასანაურში თებერვლის I დეკადაში



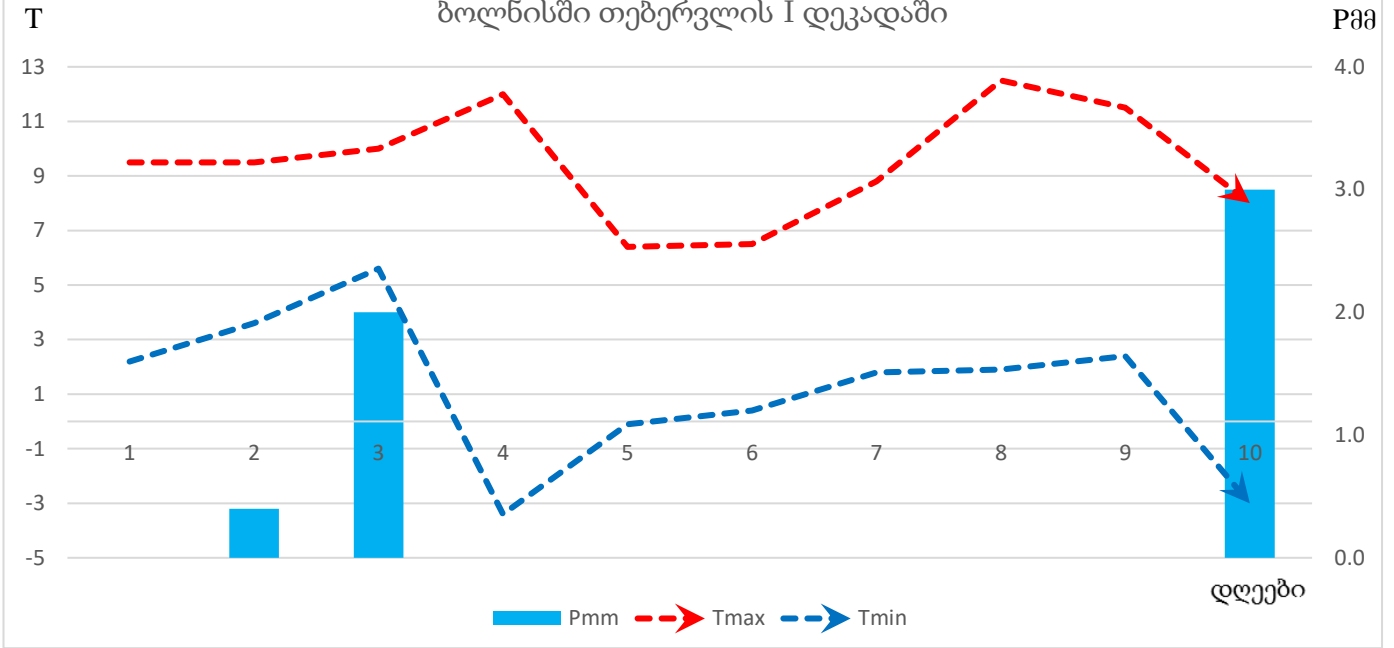
ჰაერის ტემპერატურის (T) და ნალექების (Pმმ) მსვლელობა გუდაურში თებერვლის I დეკადაში



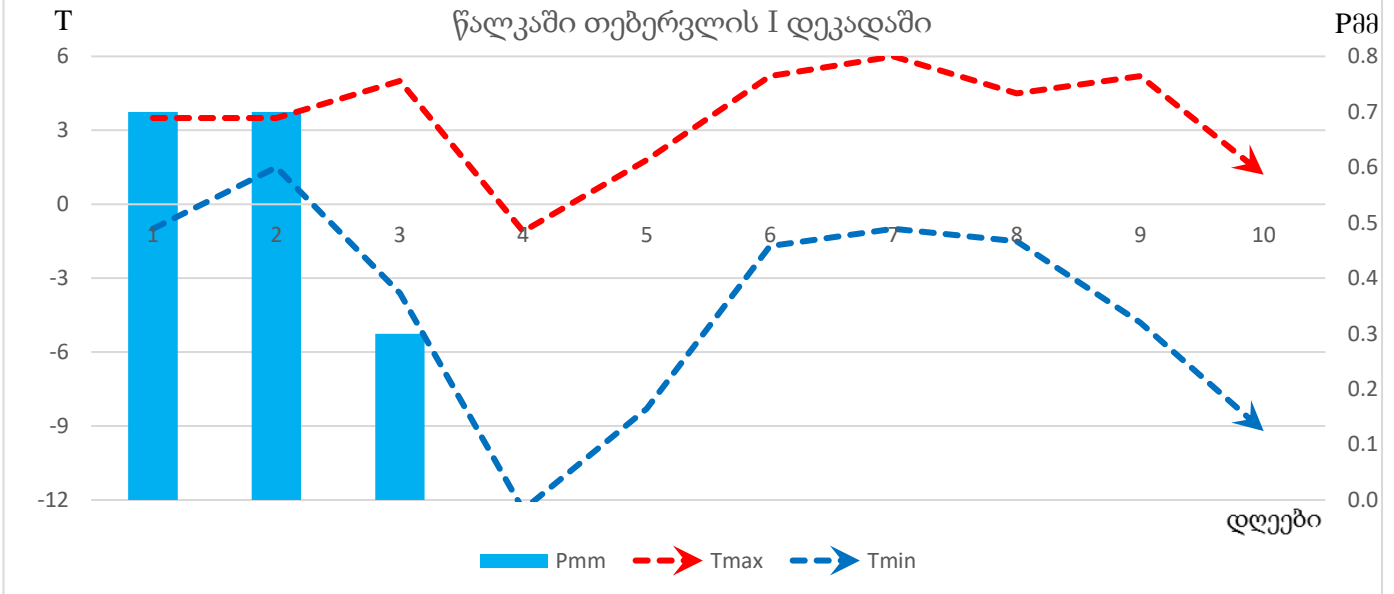




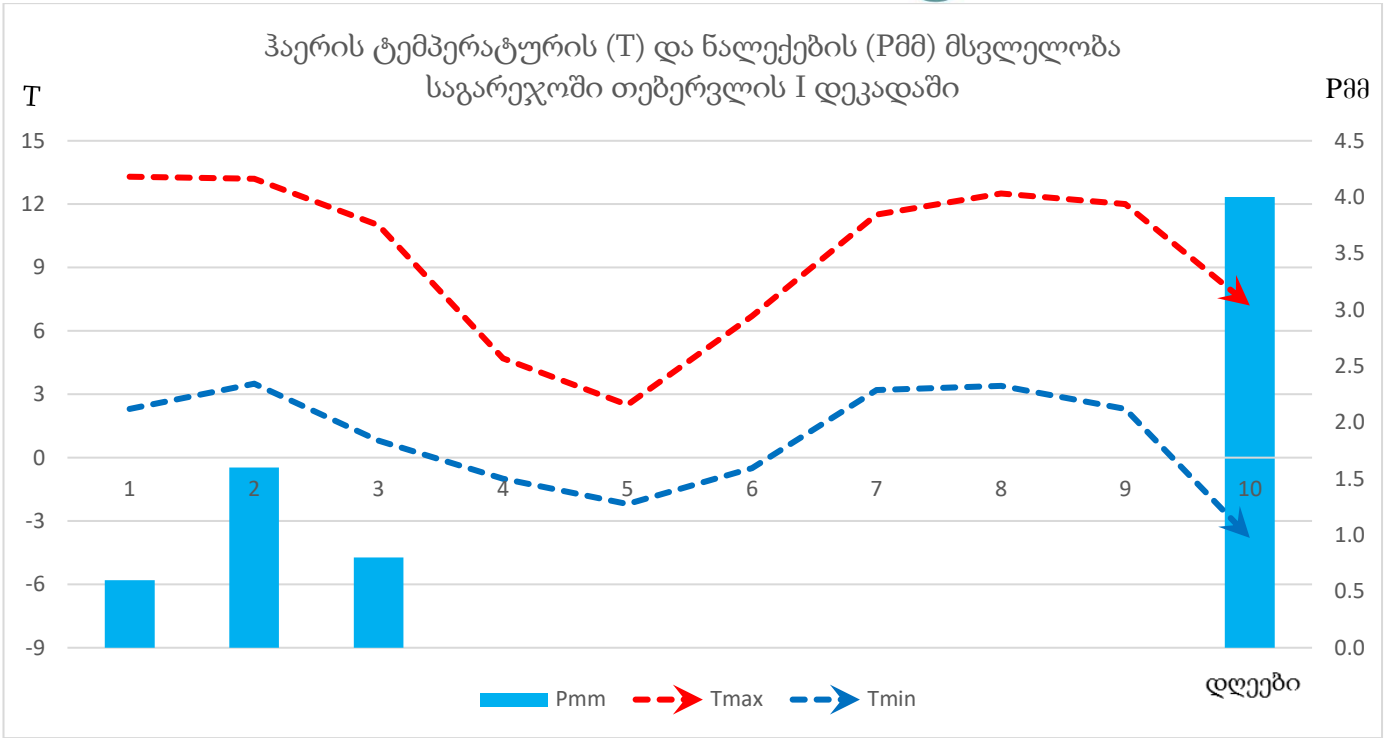
ჰაერის ტემპერატურის (T) და ნალექების (Pმმ) მსვლელობა  
ბოლნისში თებერვლის I დეკადაში



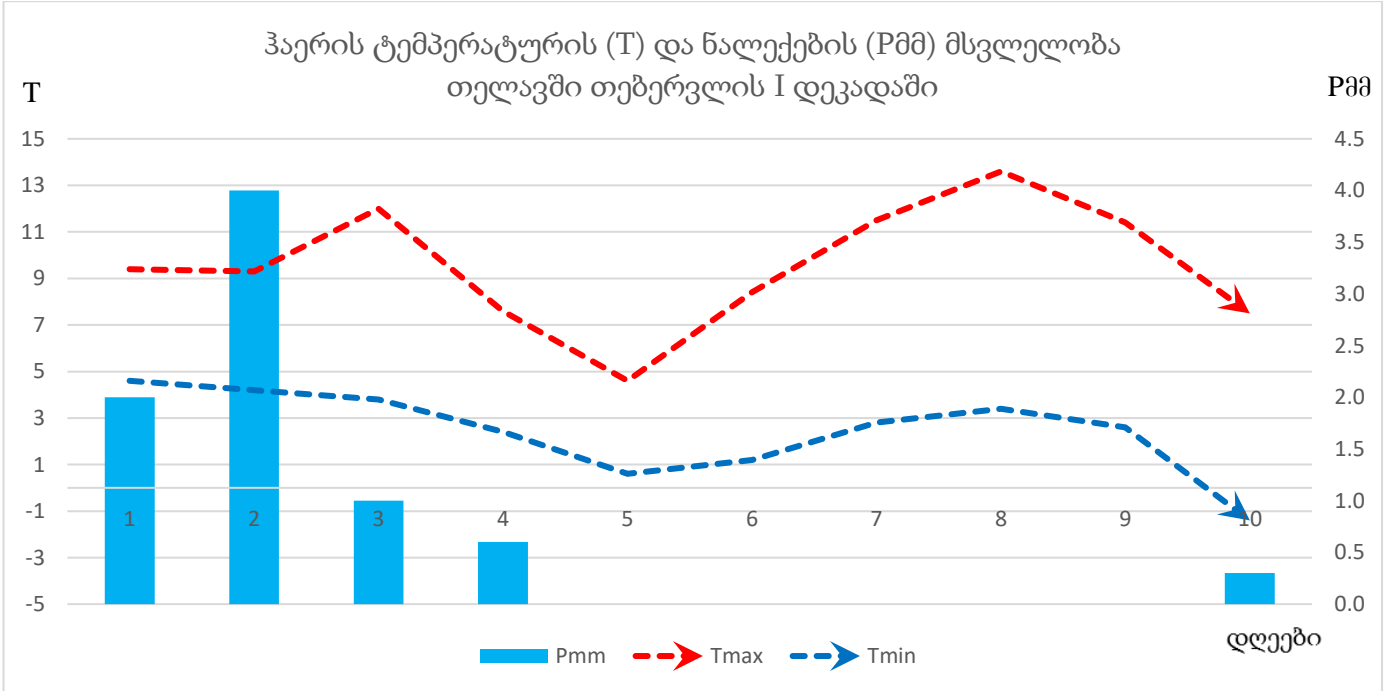
ჰაერის ტემპერატურის (T) და ნალექების (Pმმ) მსვლელობა  
წალკაში თებერვლის I დეკადაში



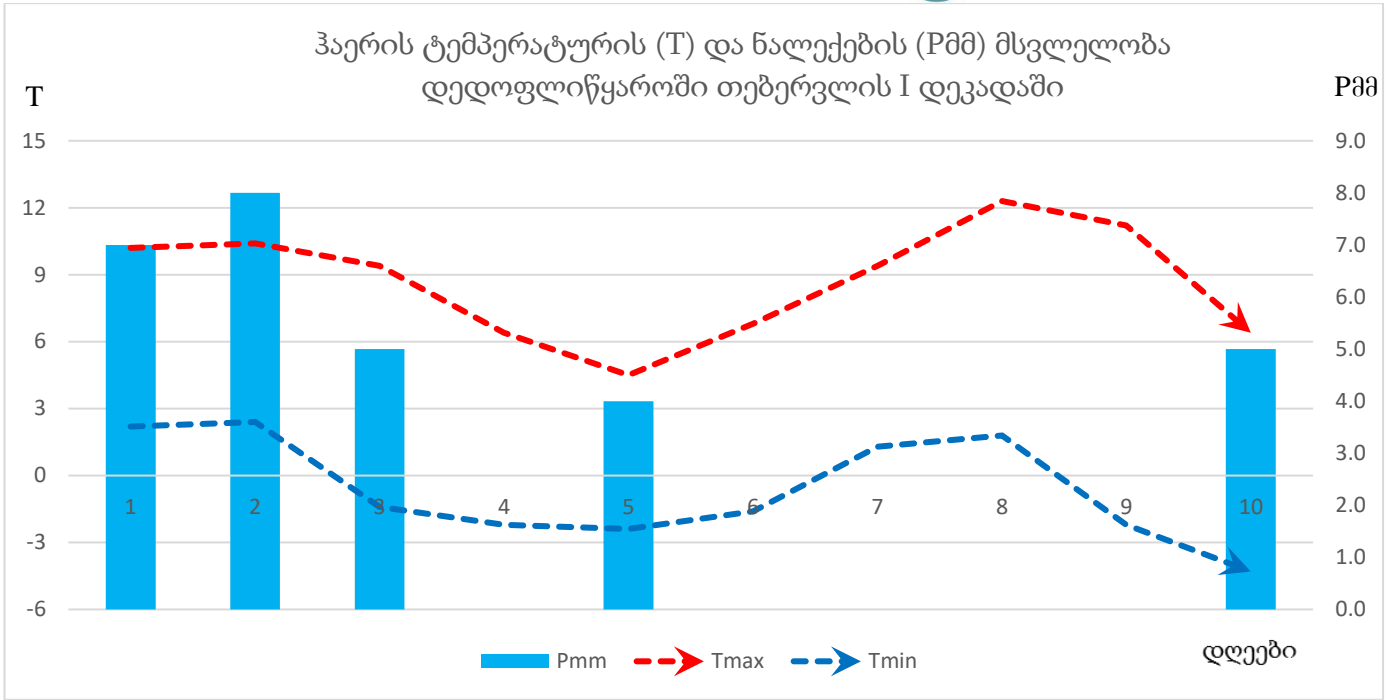
ჰაერის ტემპერატურის (T) და ნალექების (Pმმ) მსვლელობა საგარეჯოში თებერვლის I დეკადაში



ჰაერის ტემპერატურის (T) და ნალექების (Pმმ) მსვლელობა თელავში თებერვლის I დეკადაში

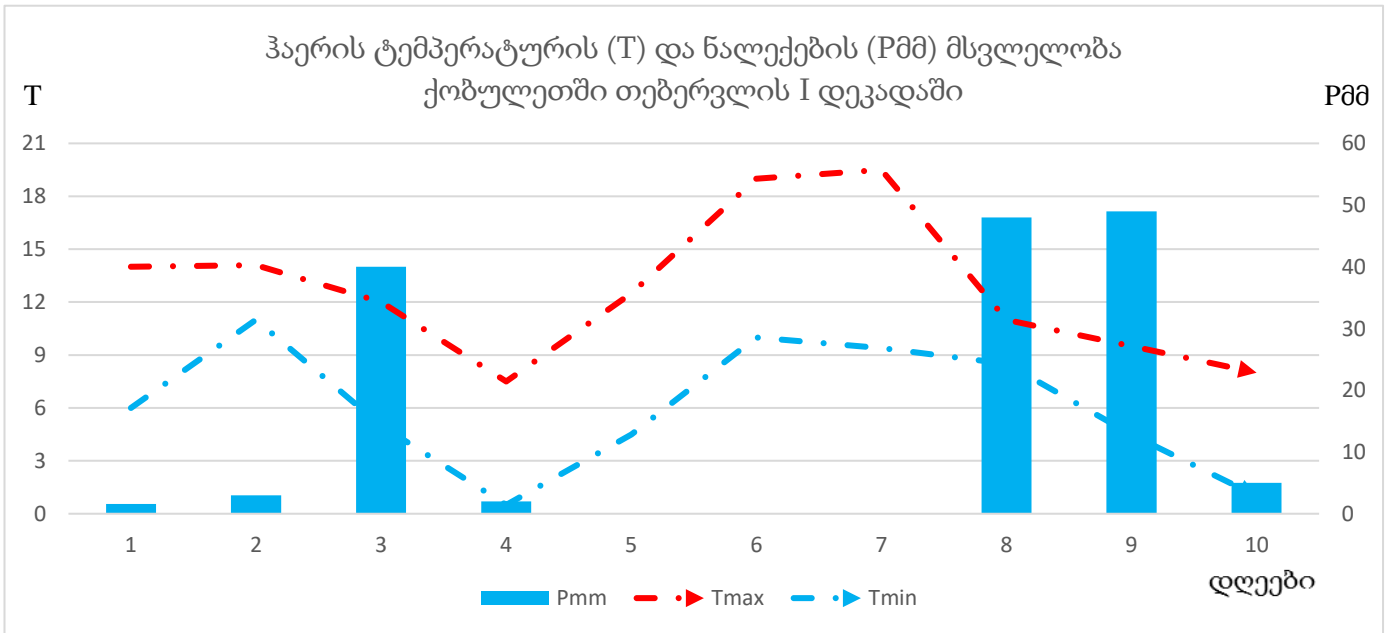


ჰაერის ტემპერატურის (T) და ნალექების (Pმმ) მსვლელობა დედოფლიწყაროში თებერვლის I დეკადაში

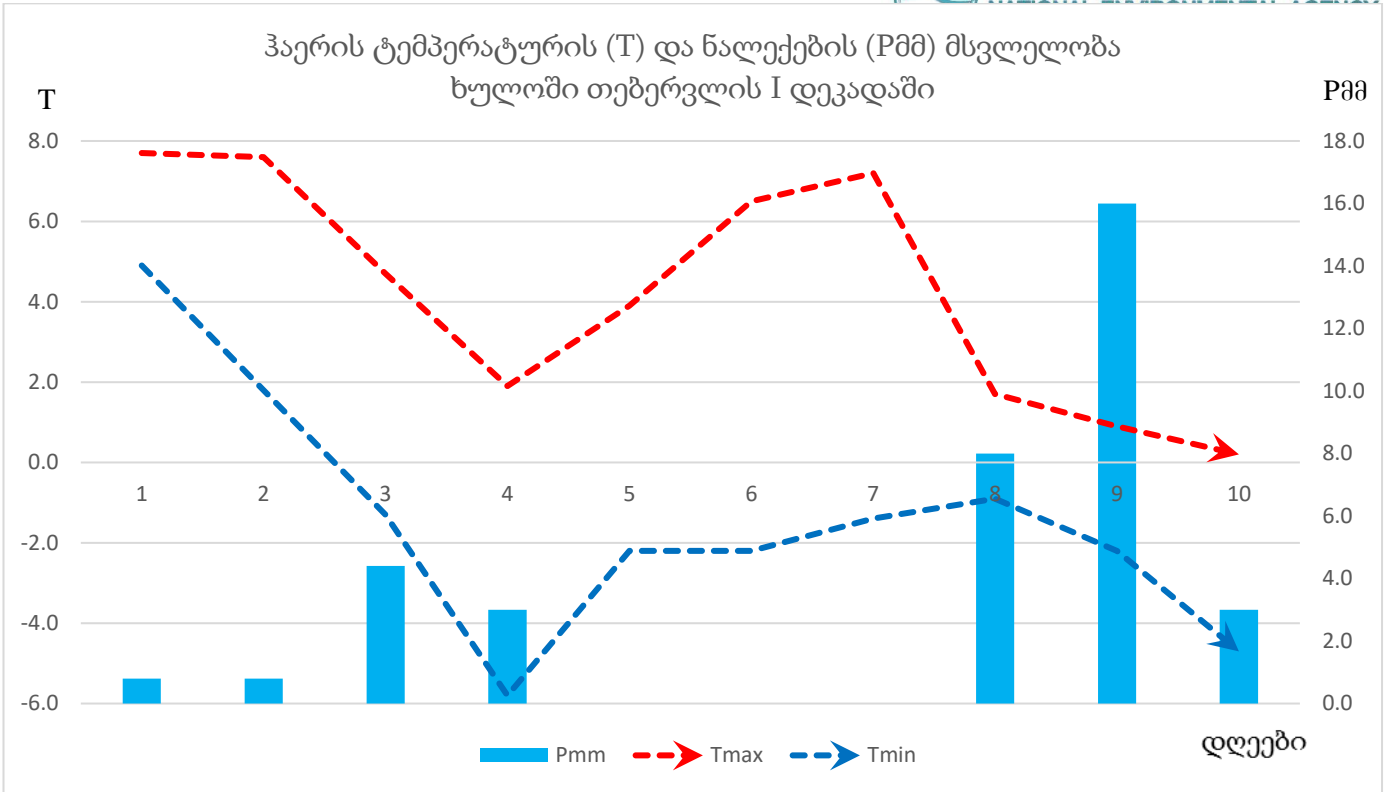


დასავლეთ საქართველო

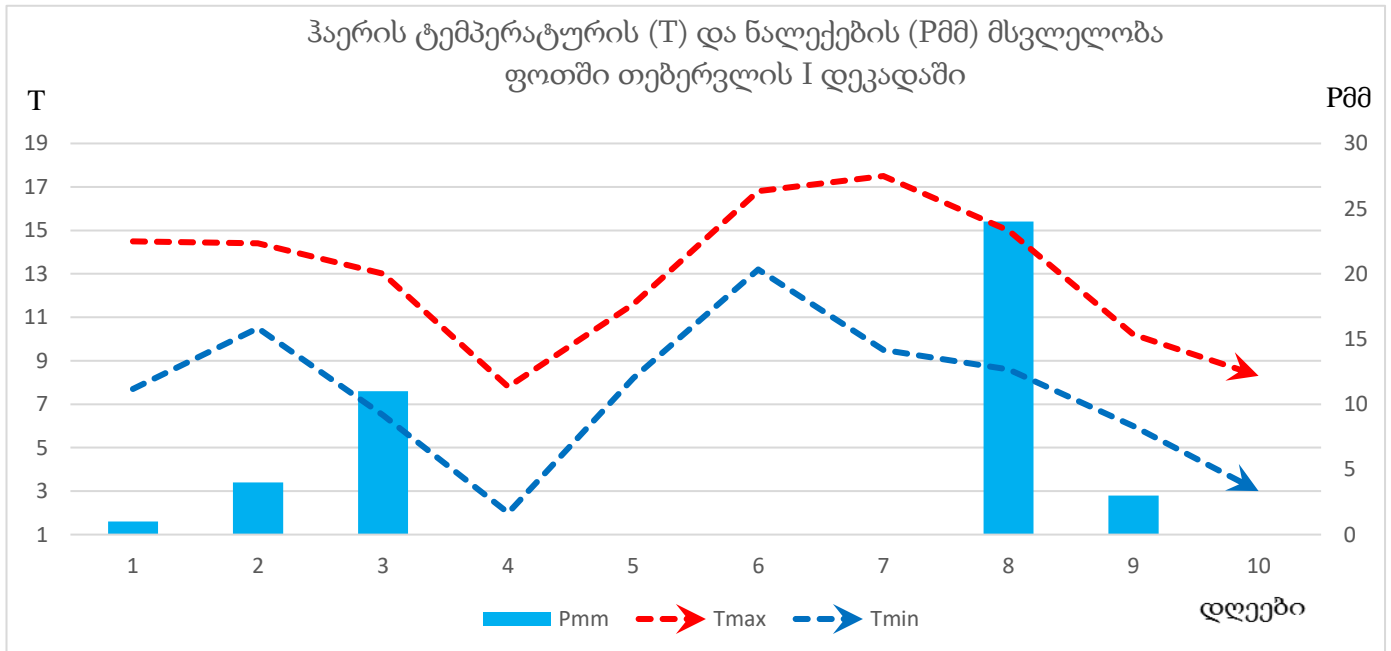
ჰაერის ტემპერატურის (T) და ნალექების (Pმმ) მსვლელობა ქობულეთში თებერვლის I დეკადაში

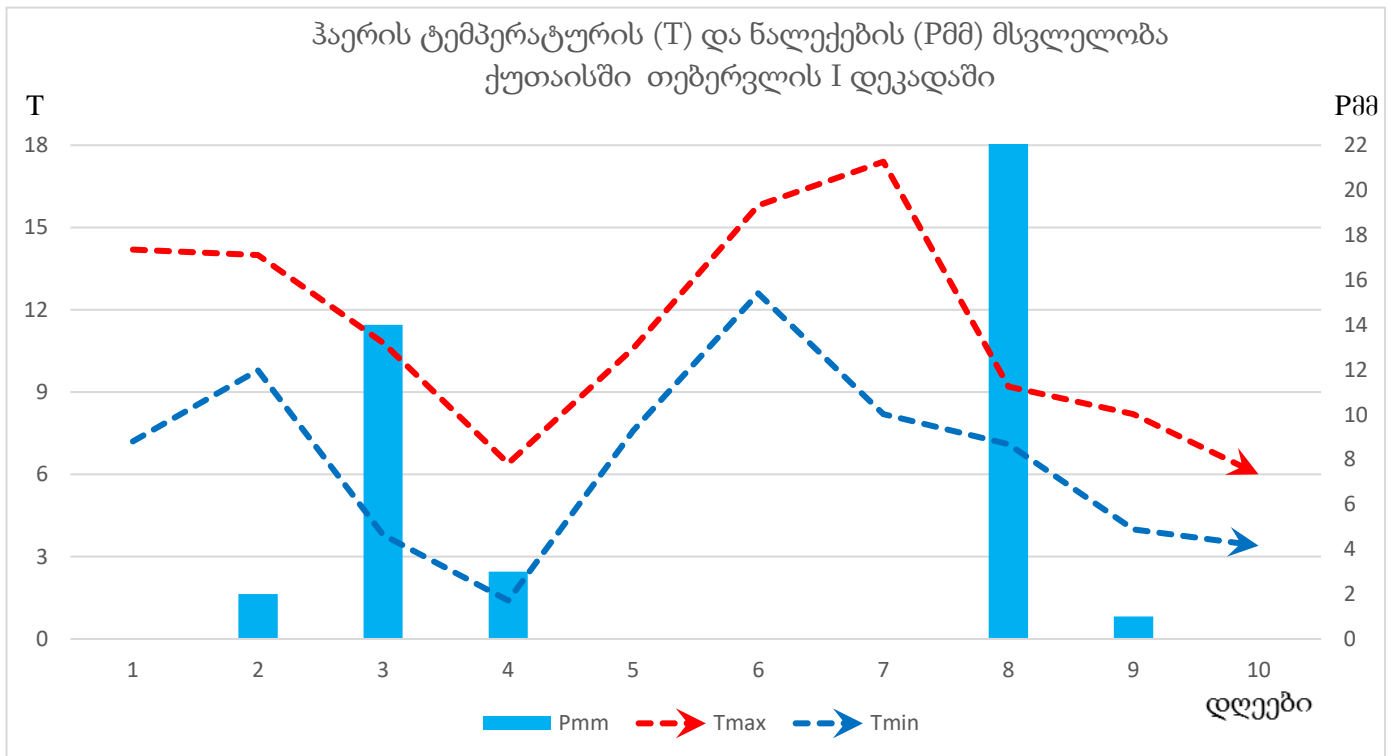
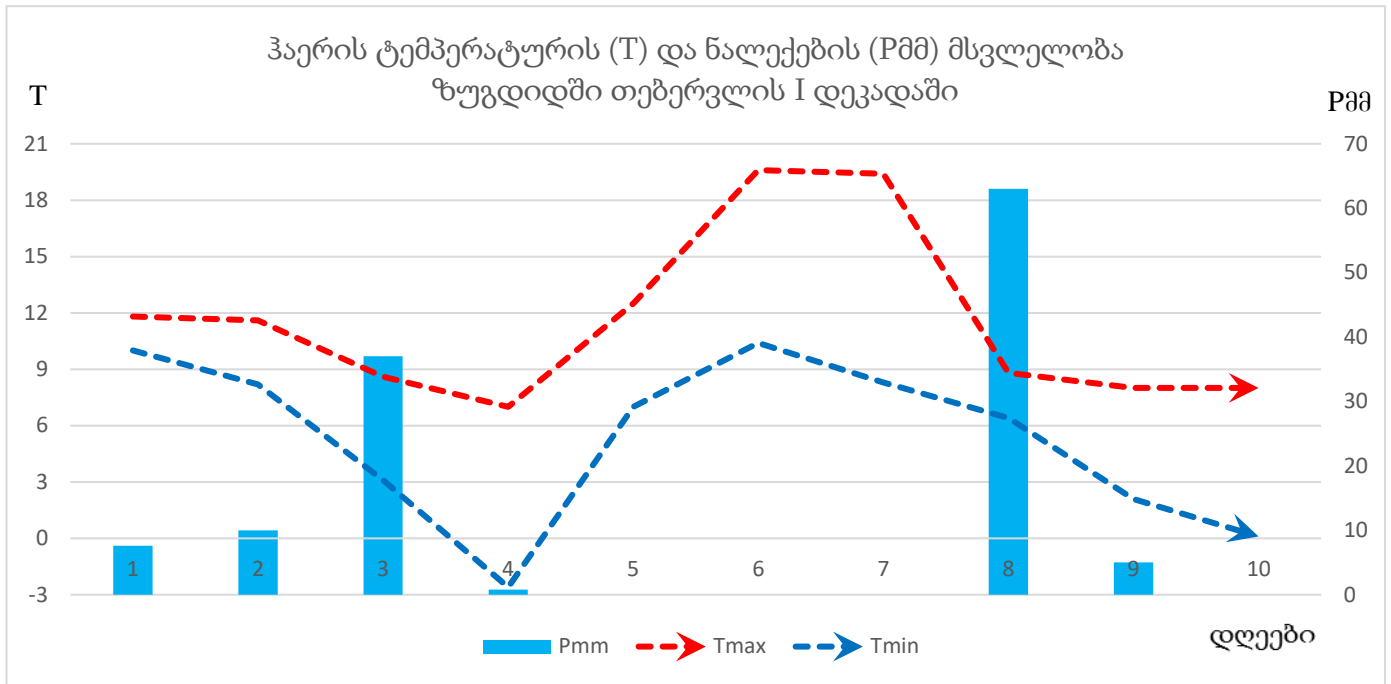


ჰაერის ტემპერატურის (T) და ნალექების (Pმმ) მსვლელობა ხულოში თებერვლის I დეკადაში

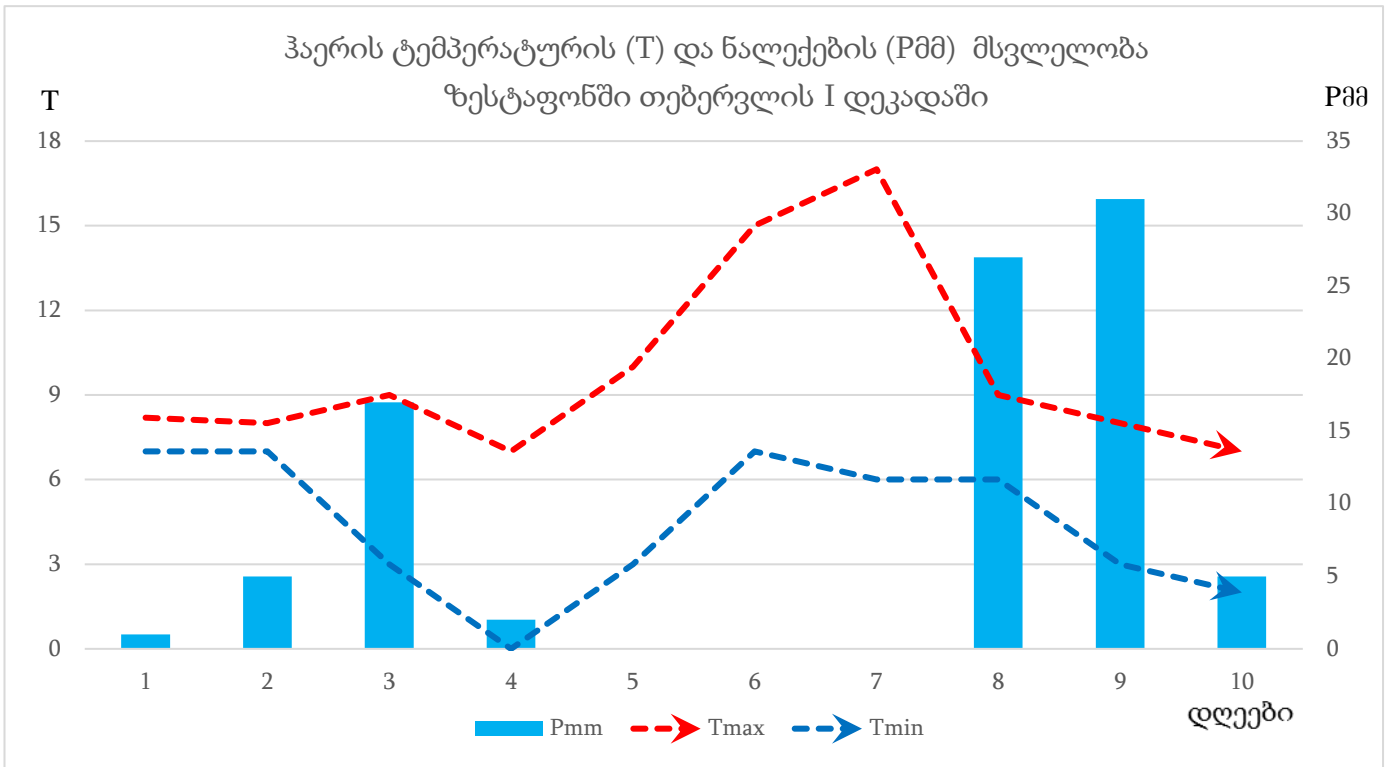


ჰაერის ტემპერატურის (T) და ნალექების (Pმმ) მსვლელობა ფოთში თებერვლის I დეკადაში

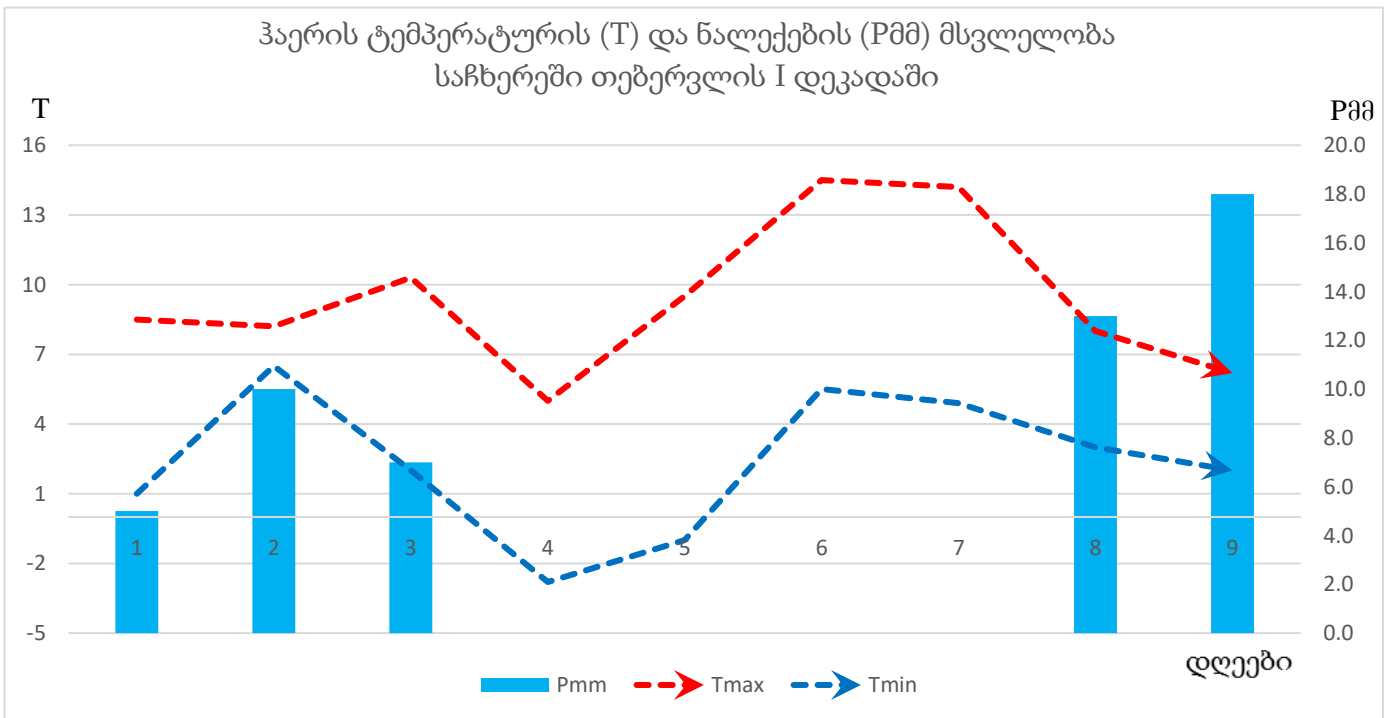




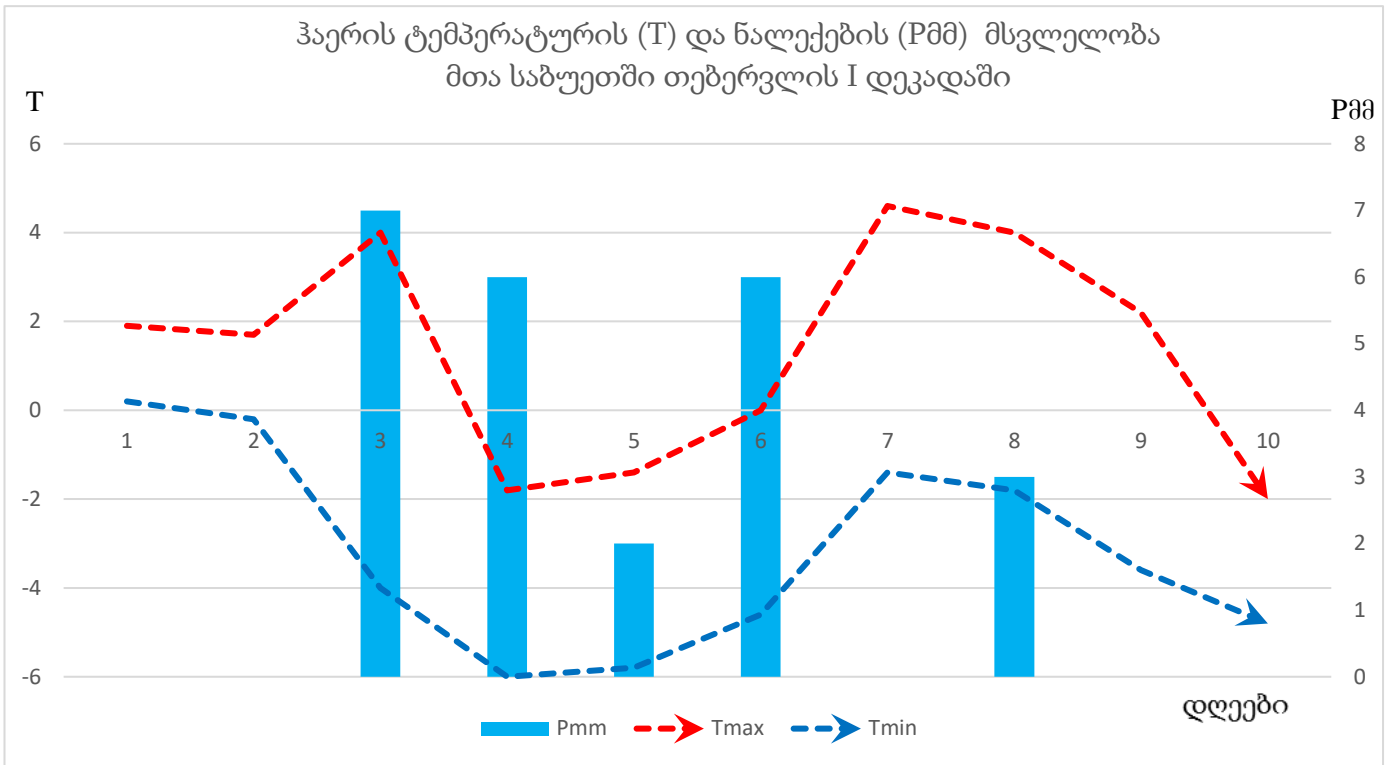
ჰაერის ტემპერატურის (T) და ნალექების (Pმმ) მსვლელობა  
ზესტაფონში თებერვლის I დეკადაში



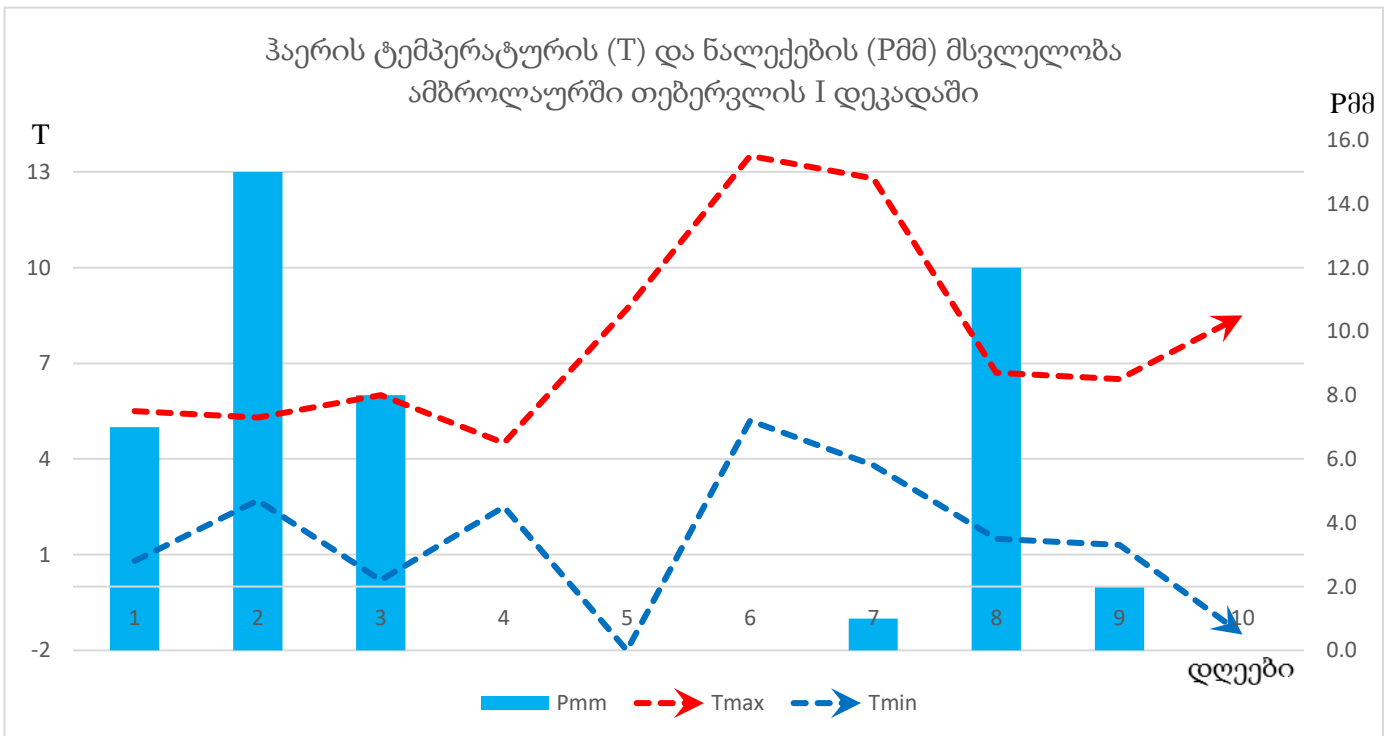
ჰაერის ტემპერატურის (T) და ნალექების (Pმმ) მსვლელობა  
საჩხერეში თებერვლის I დეკადაში



ჰაერის ტემპერატურის (T) და ნალექების (Pმმ) მსვლელობა  
მთა საბუეთში თებერვლის I დეკადაში

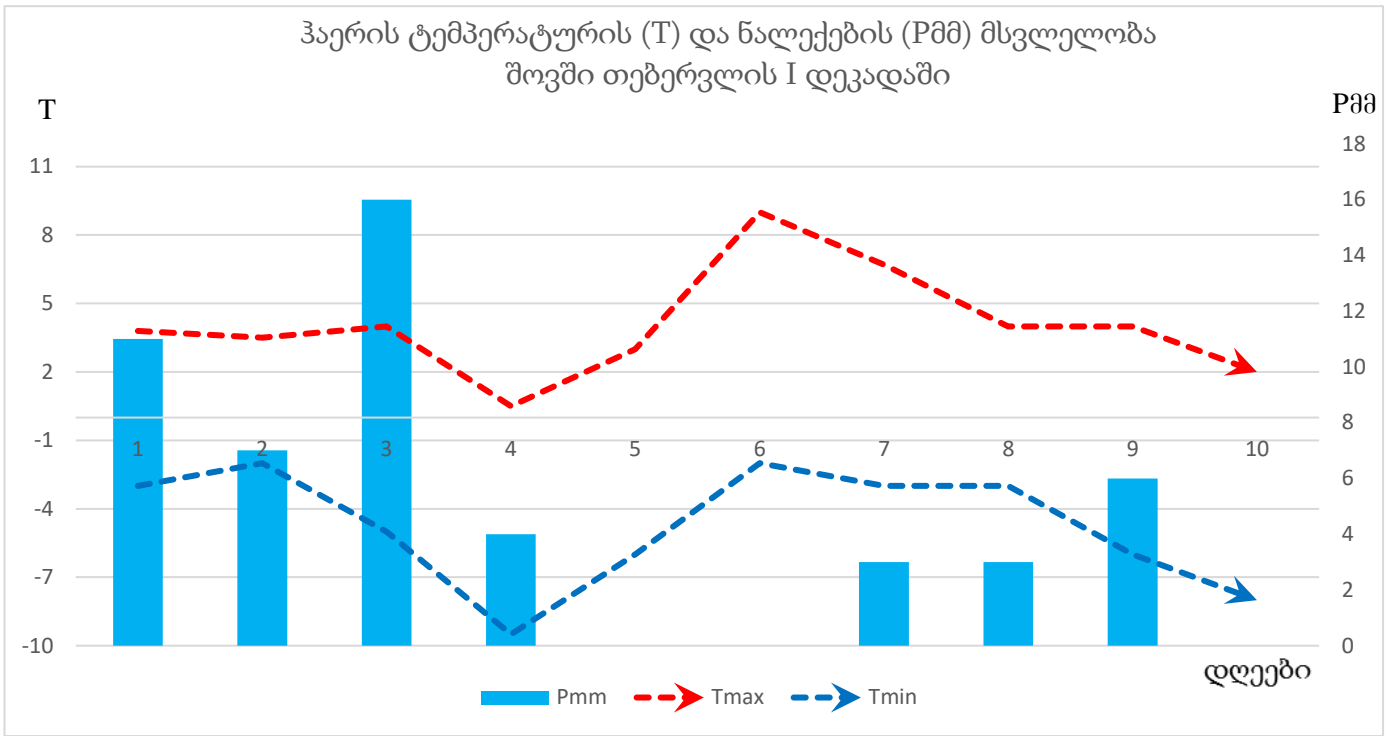


ჰაერის ტემპერატურის (T) და ნალექების (Pმმ) მსვლელობა  
ამბროლაურში თებერვლის I დეკადაში





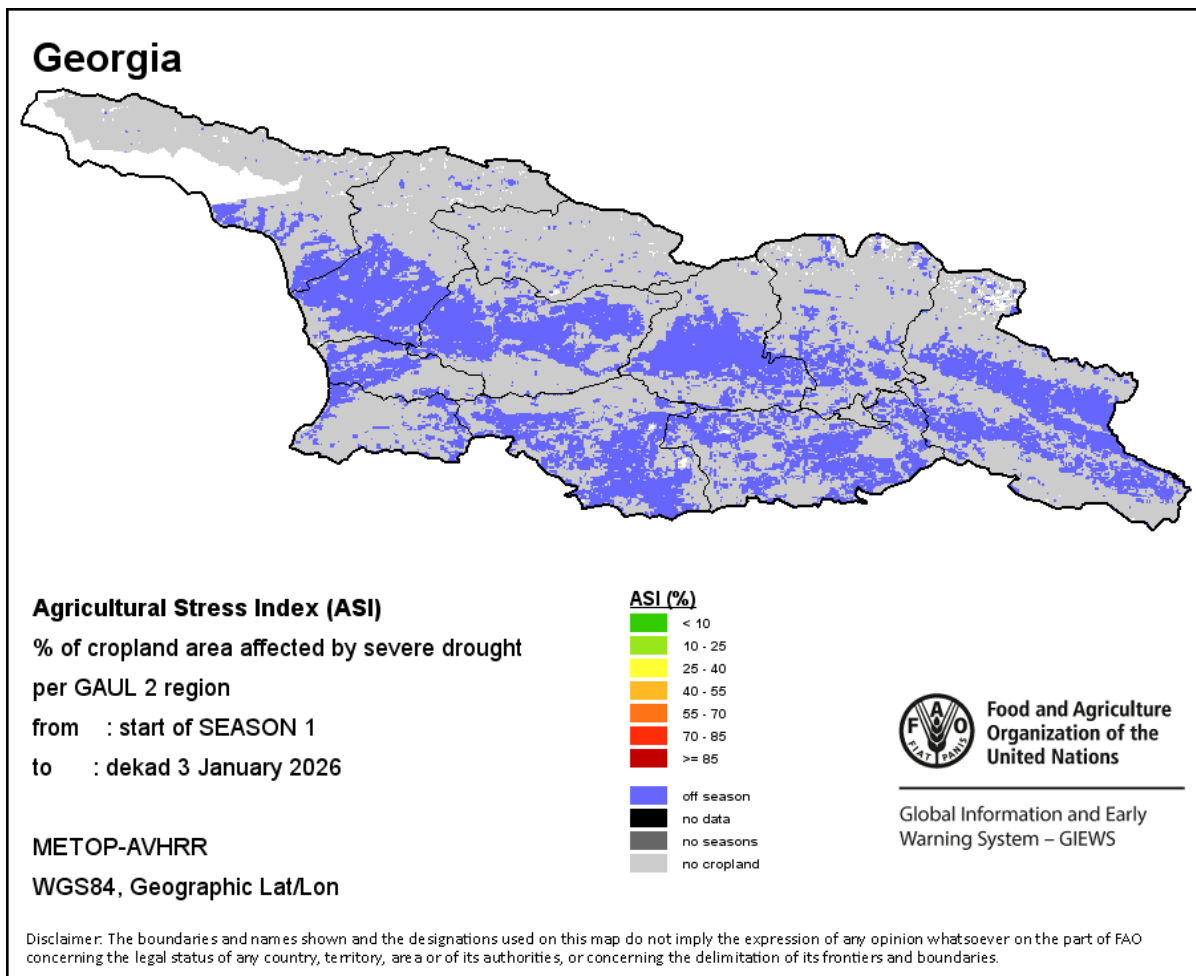
**ჰაერის ტემპერატურის (T) და ნალექების (Pმმ) მსვლელობა**  
**შოვში თებერვლის I დეკადაში**



**თემატური აგრომეტეოროლოგიური რუკები და მათი განმარტებები**  
**სეზონური ინდიკატორები**

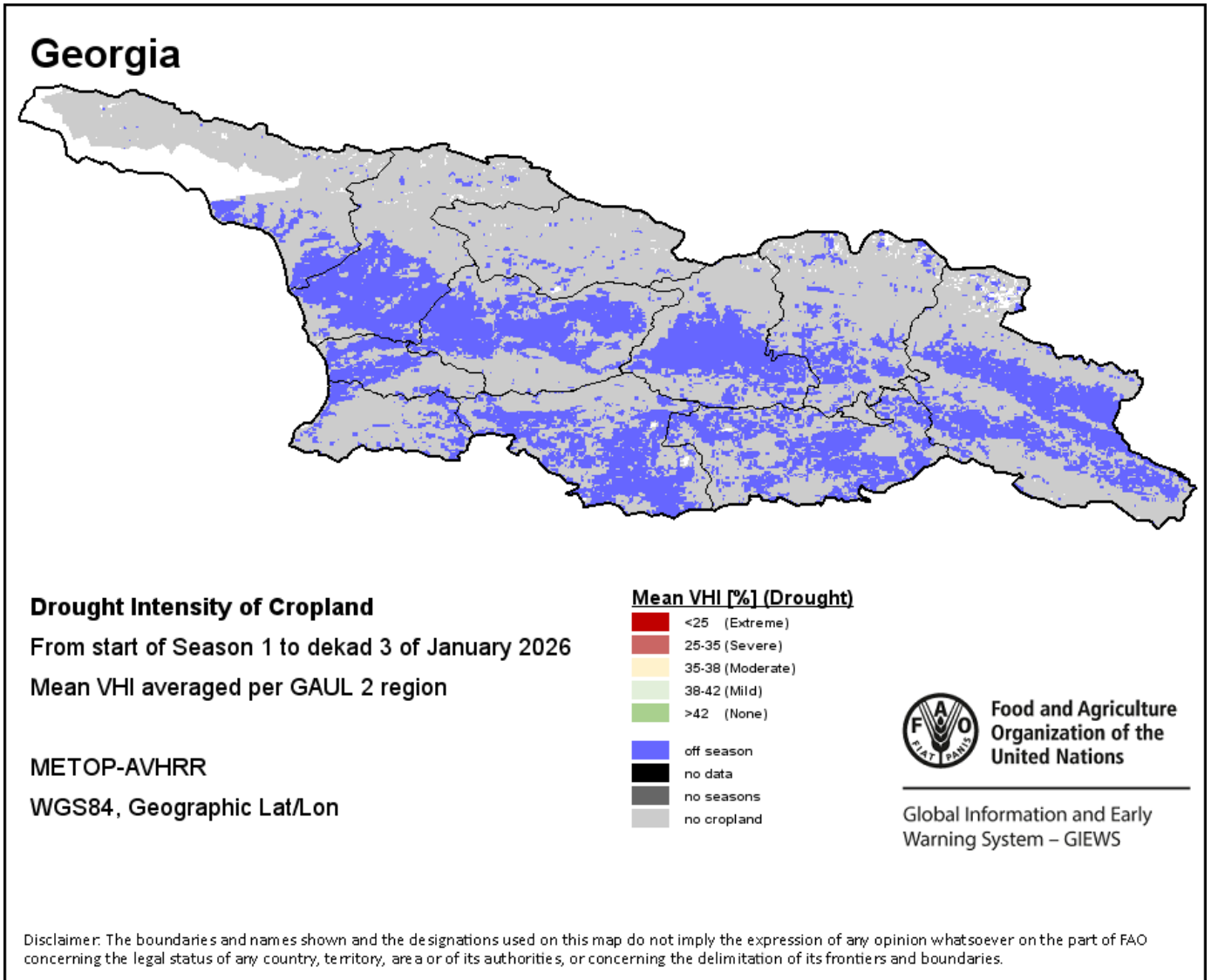
**სახნავი მიწები**

**სასოფლო-სამეურნეო სტრესის ინდექსი (ASI – Agricultural Atress Index)** არის ინდიკატორი, რომელიც მაღალი ალბათობით ასახავს, სახნავ მიწებზე ნიადაგში ტენის ნაკლებობის (გვალვის) ადრეულ გამოვლინებას. ინდექსი ემყარება მცენარეულობის ჯანმრთელობის ინდექსის ორი გაზომვის ინტეგრაციას (გაერთიანებას), რაც აუცილებელია სოფლის მეურნეობაში გვალვის ალბათობის შესაფასებლად, როგორც დროით, ისე სივრცით განფენილობაში. პირველი ნაბიჯი ASI- ის გაანგარიშებისას VHI (Vegetation Health Index)– ის საშუალო შეფასებაა გარკვეული პერიოდის განმავლობაში, მშრალი პერიოდის (გვალვის) ინტენსივობისა და ხანგრძლივობის შეფასებით, რაც შეიძლება მოხდეს სავეგეტაციო პერიოდის კონკრეტულ ეტაპზე. მეორე ეტაპზე, გვალვის შემთხვევების მასშტაბი განისაზღვრება სახნავი ზონებში პიქსელის (წერტილების) პროცენტული გამოანგარიშებით. VHI-ი მნიშვნელობით 35% და ქვემოთ (ნაკლები) (ეს მნიშვნელობა გამოიკვეთა 1995 წელს ფ. კოგანის გამოკვლევით), მიღებულია როგორც კრიტიკული ბარიერი გვალვის მასშტაბის განსაზღვრისას. ანალიტიკოსების მიერ შედეგების სწრაფი ინტერპრეტაციის გასაადვილებლად, თითოეული ადმინისტრაციული ერთეულის ტერიტორია კლასიფიცირდება დაზარალებული ტერიტორიების პროცენტული მაჩვენებლის მიხედვით.



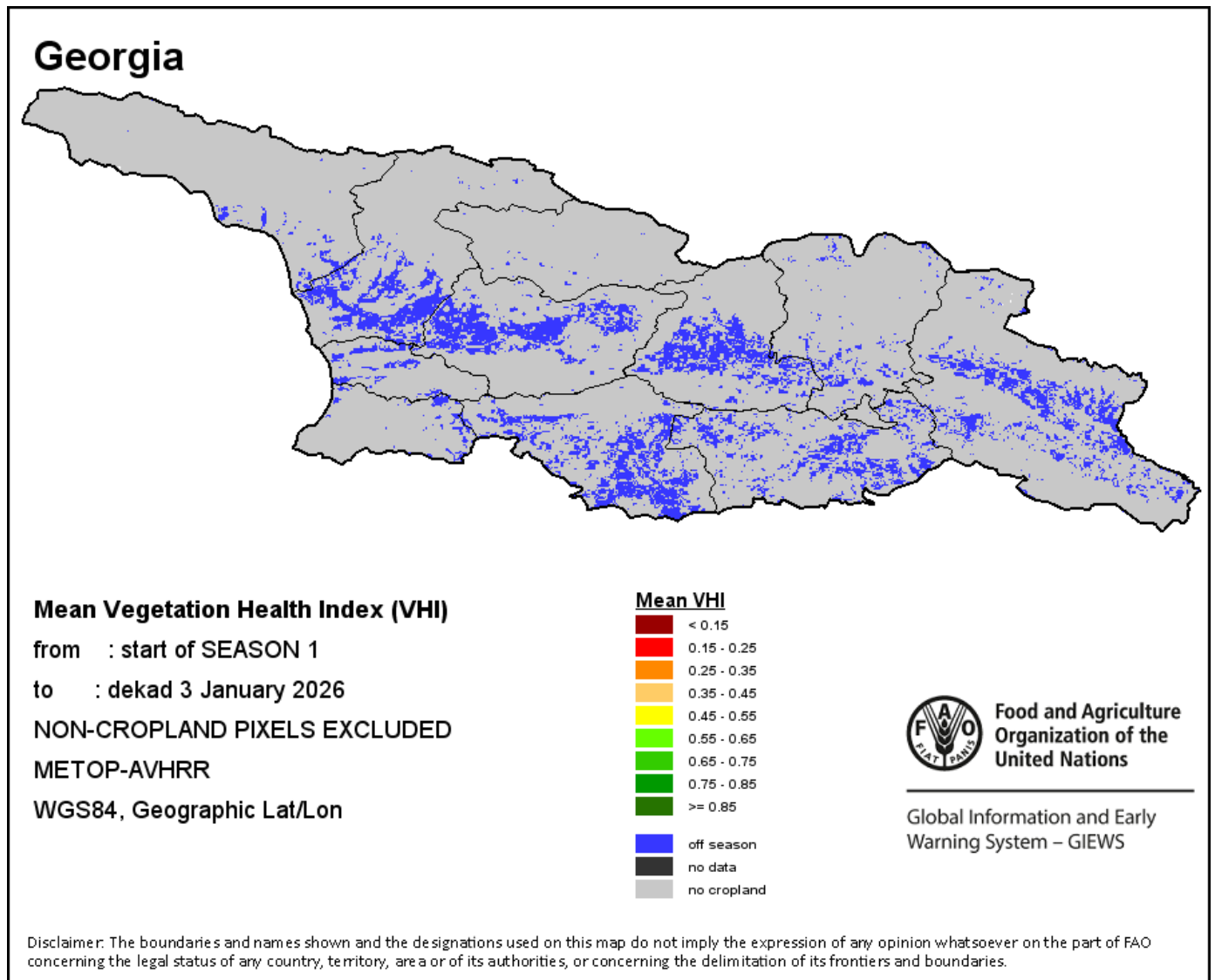
## გვალვის ინტენსივობა

სასოფლო-სამეურნეო გვალვა გამოვლინების ინტენსივობის მიხედვით კლასიფიცირდება ოთხ კლასად: ექსტრემალური, ძლიერი, საშუალო და სუსტ გვალვად. გვალვის ინტენსივობა გამოითვლება მცენარეთა ჯანმრთელობის ინდექსის საშუალო წონითი მაჩვენებლიდან, რომელიც აგრეგირებულია (დაჯამებულია) რეგიონების მიხედვით. რაც უფრო ცუდია მცენარეთა ჯანმრთელობის მდგომარეობა, მით უფრო ძლიერია გვალვა.



## მცენარეულობის ჯანმრთელობის საშუალო ინდექსი The Mean Vegetation Health Index (Mean VHI)

მცენარეულობის ჯანმრთელობის საშუალო ინდექსი (Mean VHI) მომხმარებელს საშუალებას აძლევს შეაფასოს გვალვის ხარისხი სავეგეტაციო პერიოდის დაწყებიდან, მცენარეთა მდგომარეობის შესწავლით და ჰაერის ტემპერატურის გავლენით მცენარეთა მდგომარეობაზე. VHI -ის საშუალო მნიშვნელობა, წარმოადგენს VHI -ის საშუალო დეკადურ მნიშვნელობას სავეგეტაციო პერიოდის დაწყებიდან მოცემულ დღემდე (დეკადამდე). ის მხედველობაში იღებს სასოფლო-სამეურნეო კულტურის მგრძობიარობას ტენის სტრესისადმი სავეგეტაციო პერიოდის განმავლობაში და გამოითვლის ტენის დეფიციტის (გვალვის) დროით გავლენას სავეგეტაციო პერიოდის დაწყებიდან, მიმდინარე დეკადამდე.

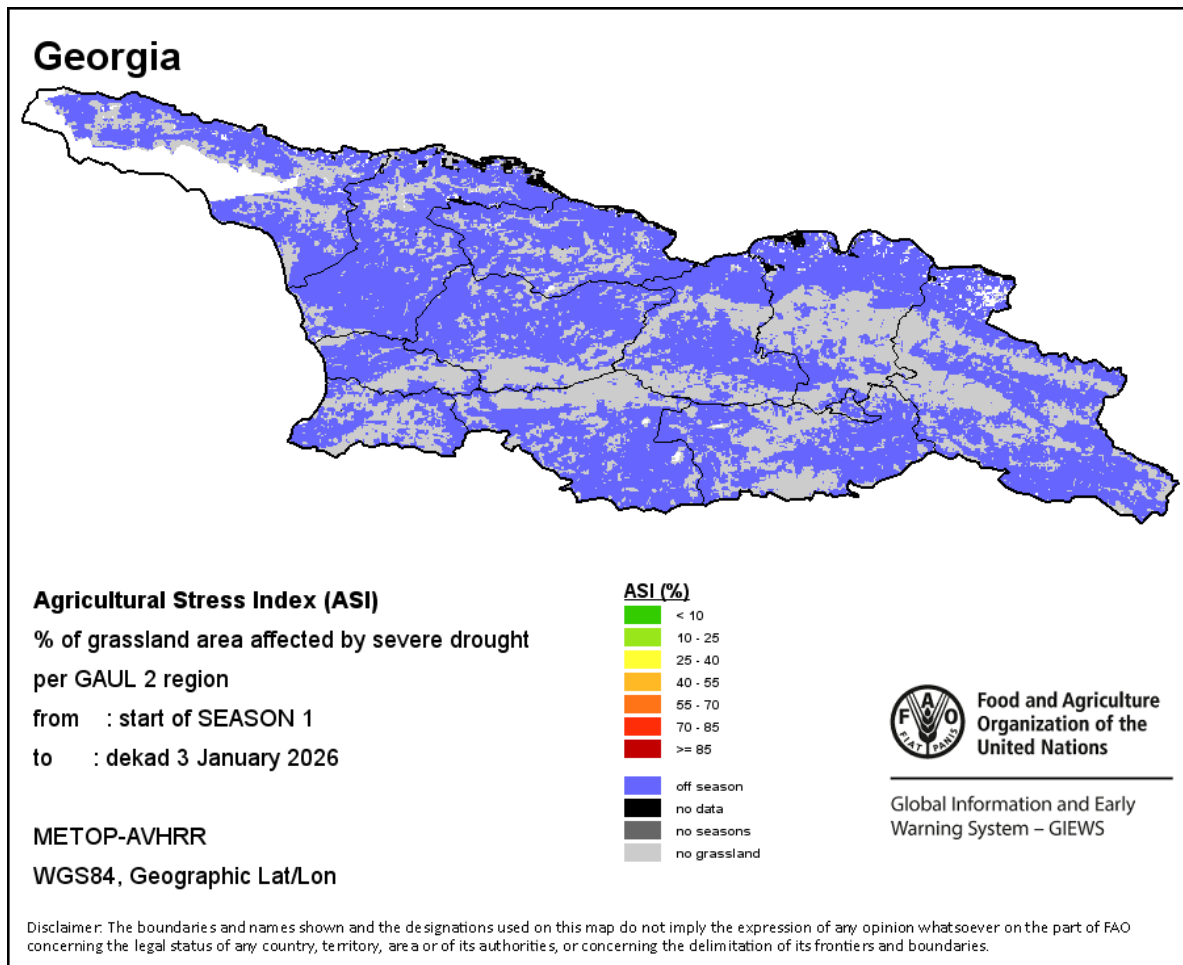


## სამოვრები

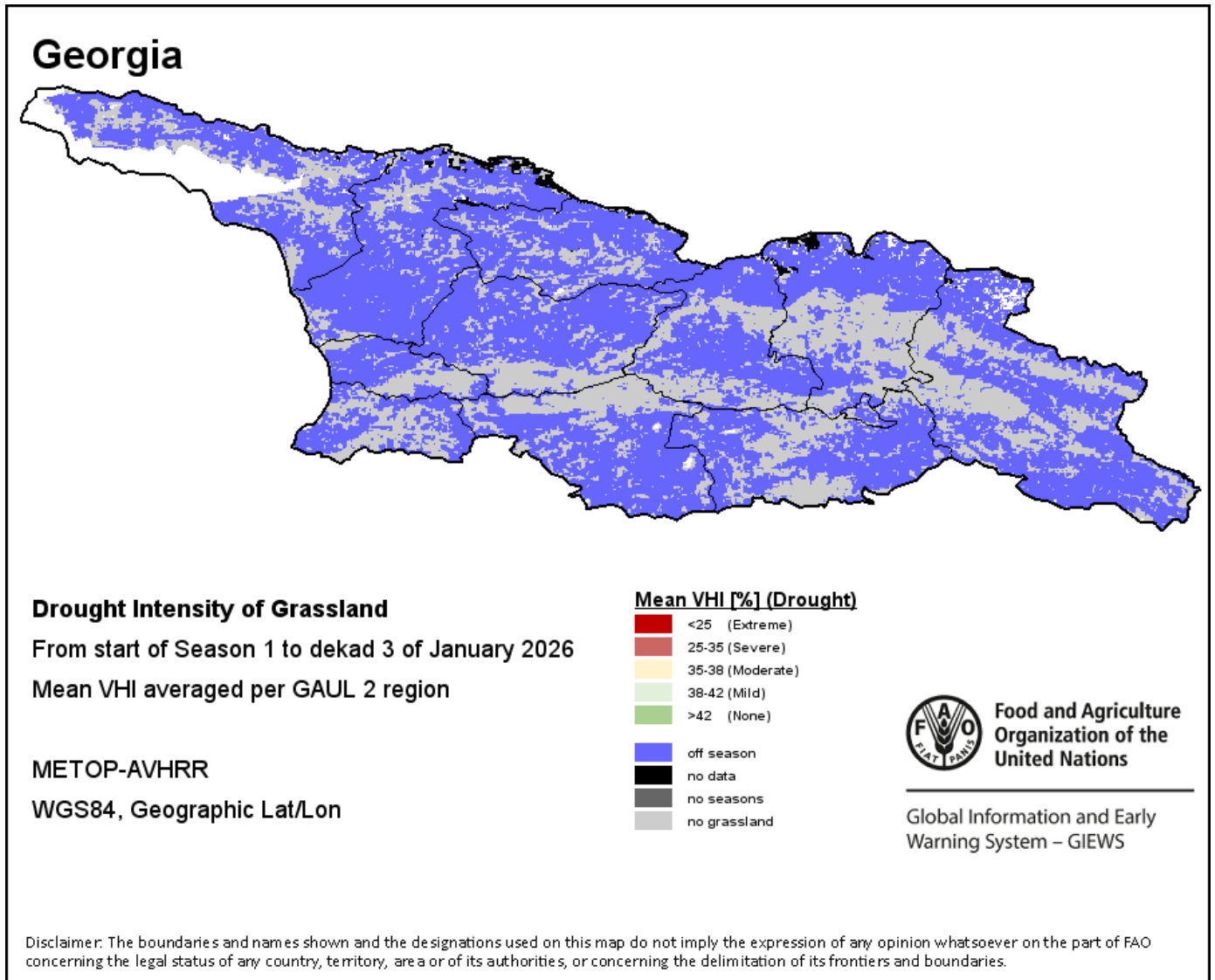
### სასოფლო-სამეურნეო სტრესის ინდექსი (ASI – Agricultural Atress Index)

სასოფლო-სამეურნეო სტრესის ინდექსი (ASI) - ეს არის გვალვის სწრაფი გამოვლინების ინდიკატორი, რომელიც აადვილებს მაღალი ალბათობით სწრაფად იქნეს გამოვლენილი გვალვიანი ნათესი ფართობები. ინდექსი დაფუძნებულია მცენარეთა ჯანმრთელობის ინდექსის ორგანოზომილებიან ინტეგრაციაზე, რომელსაც გადამწყვეტი მნიშვნელობა აქვს გვალვის შეფასებისათვის სოფლის მეურნეობაში: დროითი და სივრცობრივი. სასოფლო-სამეურნეო სტრესის ინდექსის გამოთვლის პირველ ნაბიჯს წარმოადგენს მცენარეთა ჯანმრთელობის ინდექსის VHI დროითი გასაშუალოება, რომლის შედეგად ხდება გვალვიანი პერიოდების გამოვლინების ინტენსივობების და ხანგრძლივობის შეფასება, მცენარეთა განვითარების ციკლების შესაბამისად, პიქსელის დონეზე (პიქსელი არის წერტილის ფართობი სხვადასხვა მასშტაბის რუკაზე). ეს გამოთვლები შეიცავს წყლისადმი მცენარეთა სტრესის კოეფიციენტებს თითოეული ფენოლოგიური ფაზისათვის. გამოთვლების მეორე ეტაპზე განისაზღვრება გვალვის სივრცითი განფენილობა სახნავ მიწებზე პიქსელების პროცენტის განსაზღვრით, რომელთა VHI-ინდექსი ნაკლებია 35 პროცენტზე. (ე.ი. გამოიყოფა იმ ფართობების პროცენტული რაოდენობა, სადაც VHI-ინდექსი ნაკლებია 35 პროცენტზე).

(ეს მნიშვნელობა მიღებული იქნა კრიტიკულ ზღვრად გვალვის ხარისხის შეფასების დროს (Kogan,1995). იმისათვის, რომ გაადვილდეს შედეგების სწრაფი ინტერპრეტაცია, თითოეული ადმინისტრაციული ზონა კლასიფიცირდება დაზიანებული ტერიტორიის პროცენტული წილის შესაბამისად.

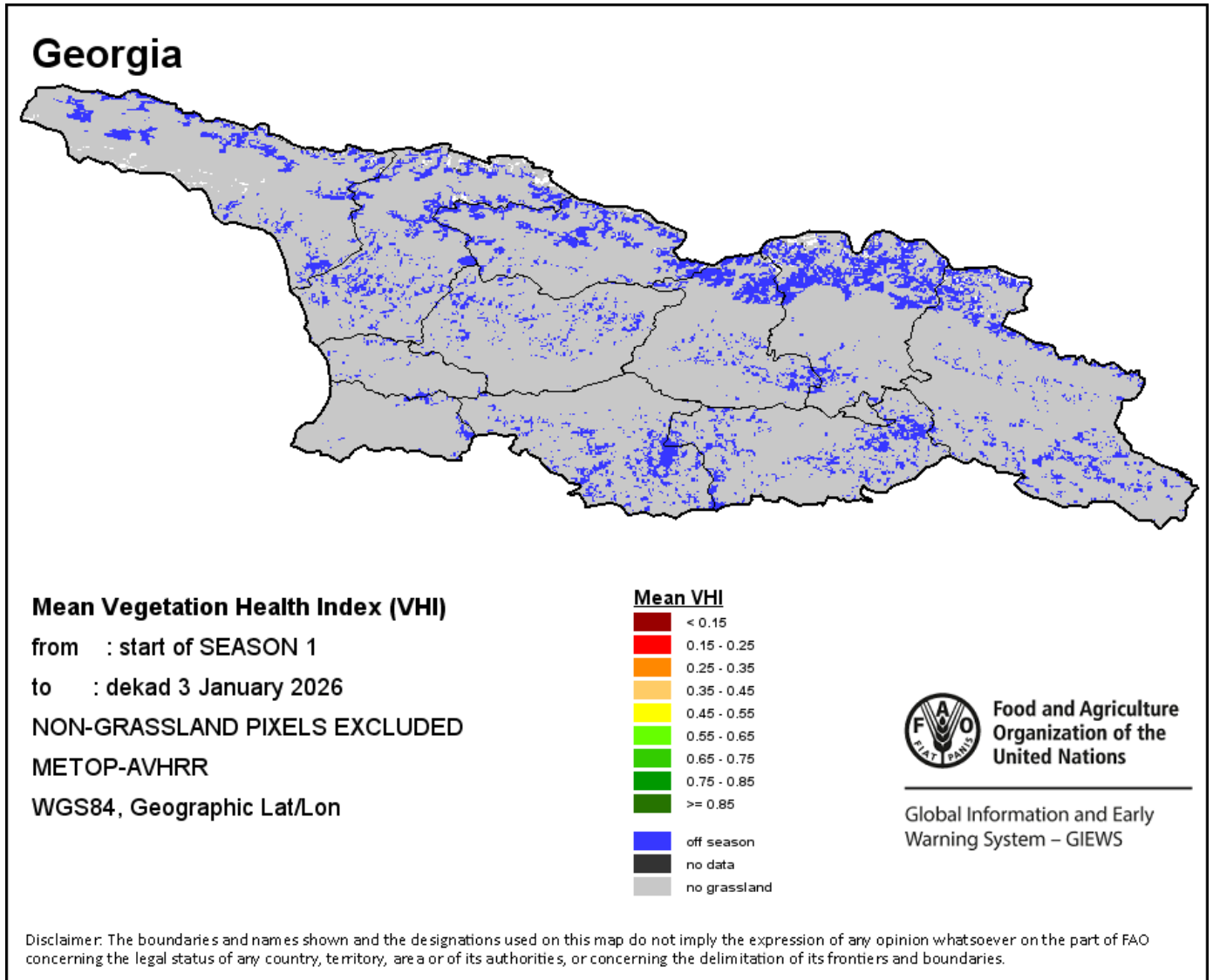


## გვალვის ინტენსივობა



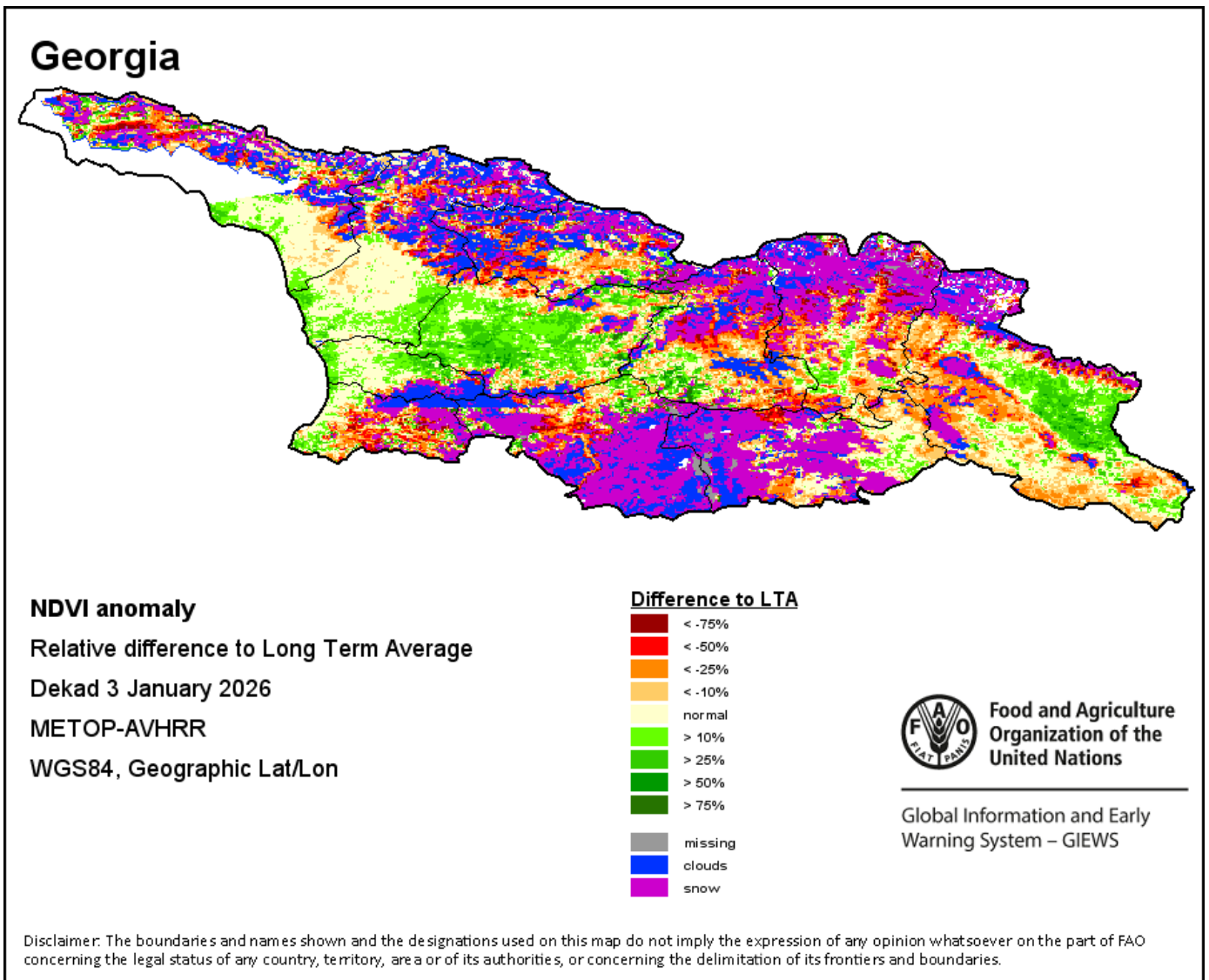


მცენარეულობის ჯანმრთელობის საშუალო ინდექსი

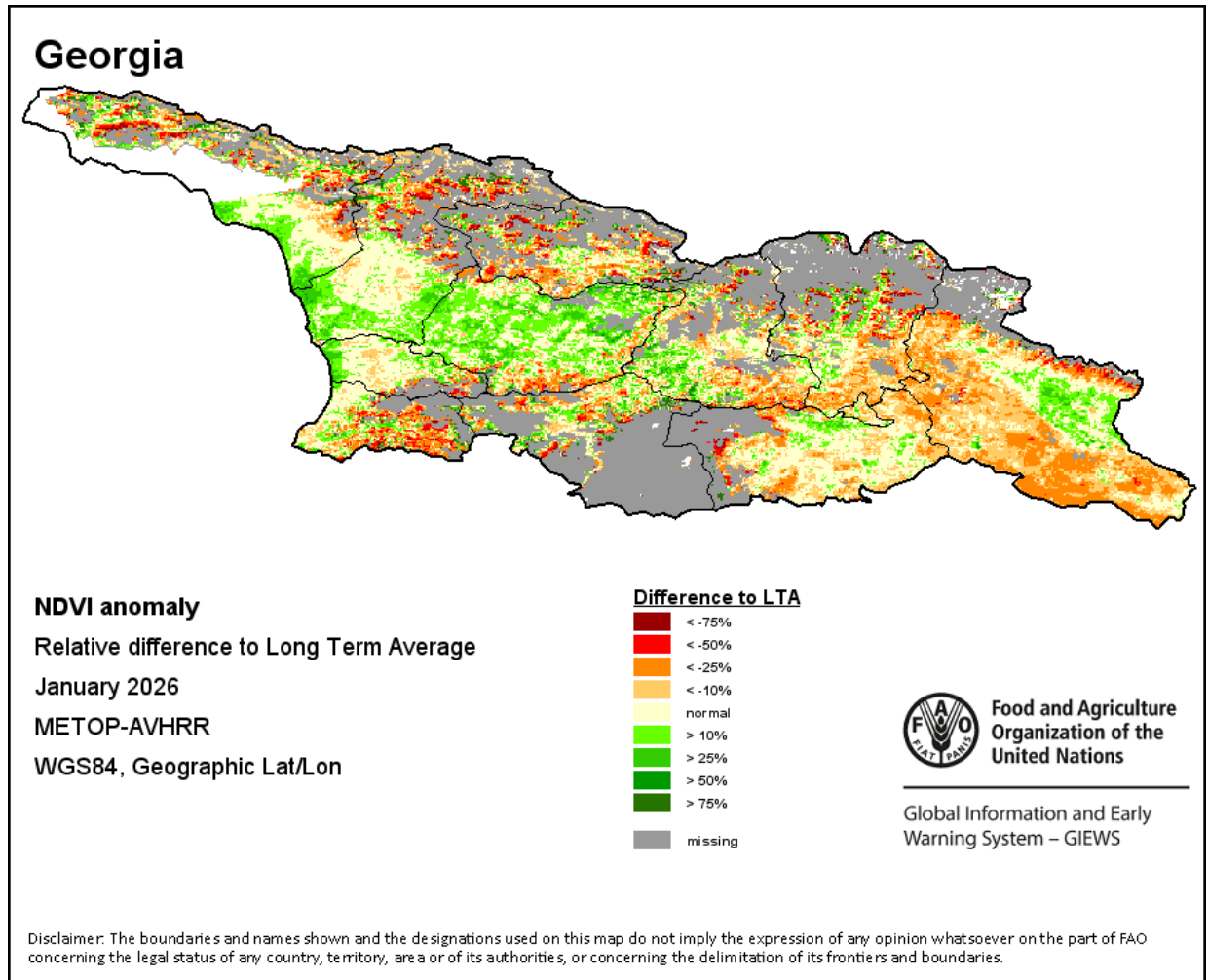


## სავეგეტაციო ინდიკატორები

ნორმალიზებული სხვაობის მცენარეულობის ინდექსი (NDVI- The Normalized Difference Vegetation Index) განსაზღვრავს ნიადაგის საფარის სიმჭვანეს და გამოიყენება, როგორც ინდიკატორი, რომელიც მიუთითებს მცენარეულობის სიმჭიდროვესა და მის მდგომარეობას. NDVI-ის მნიშვნელობები +1 – დან -1 – მდე მერყეობს, მაღალი პოზიტიური მნიშვნელობები შეესაბამება მჭიდრო და ჯანმრთელ მცენარეულობას, ხოლო NDVI-ის დაბალი ან / და უარყოფითი მნიშვნელობები მიუთითებს მცენარეულობის განვითარების ცუდ პირობებზე ან მეჩხერ მცენარეულობაზე. NDVI-ის ანომალია მიუთითებს მიმდინარე დეკადაში გრძელვადიან საშუალოსთან სხვაობაზე. სხვაობის დადებითი მნიშვნელობა (მაგ., 20 პროცენტი) ნიშნავს მცენარეულ პირობების გაუმჯობესებას საშუალოსთან შედარებით, ხოლო ნეგატიური მნიშვნელობა (მაგ. -40 პროცენტი) მიგვანიშნებს მცენარეულობის შედარებით ცუდ მდგომარეობაზე. Difference to LTA (Long Term Average) - სხვაობა მრავალწლიური საშუალოსთან მიმართებით;



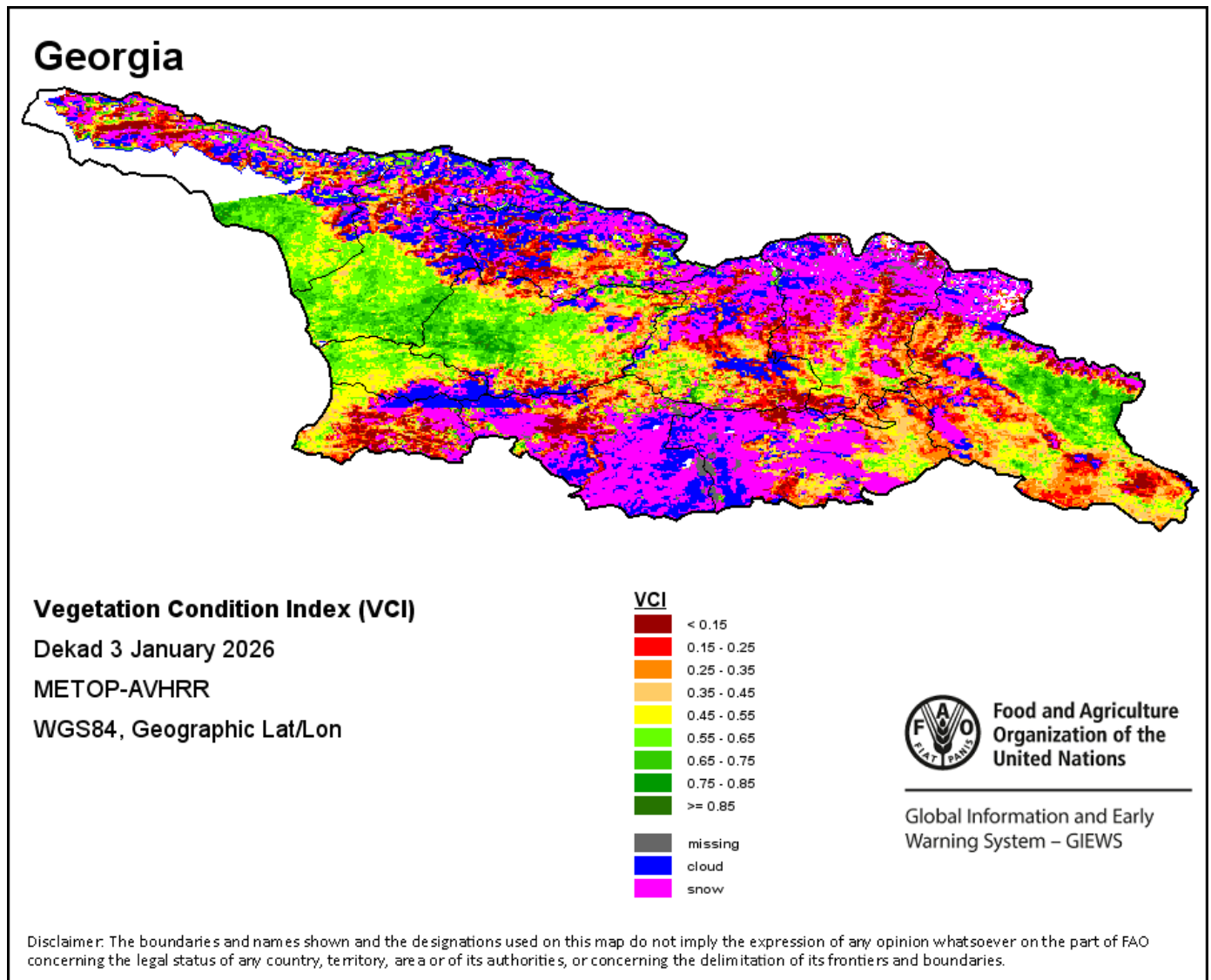




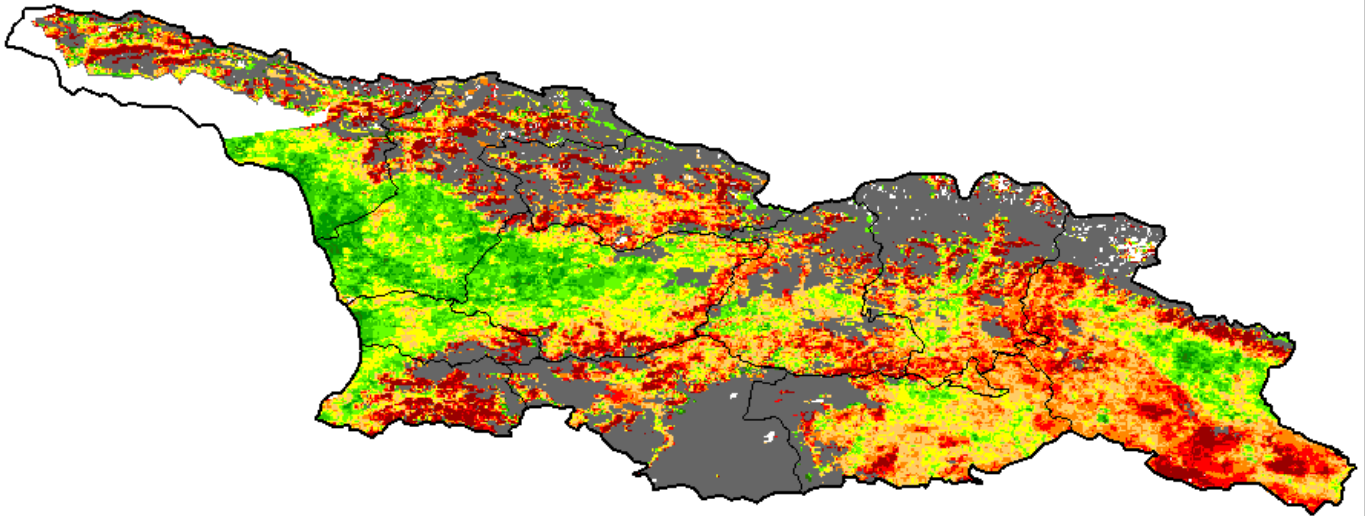
Normal – ნორმალური, საშუალო;  
 Missing – მონაცემი არ არის;  
 Clouds – ღრუბლები;  
 Snow - თოვლი.

## მცენარეულობის მდგომარეობის ინდექსი (VCI – Vegetation Condition Index)

აფასებს მცენარეულობის ამჟამინდელ (მიმდინარე) მდგომარეობას ისტორიულ ტენდენციასთან შედარებით. VCI უკავშირებს (აღარებს), მიმდინარე მცენარეულობის ნორმალიზებული სხვაობის ინდექსს (NDVI- **The Normalized Difference Vegetation Index**) მის გრძელვადიან მინიმალურ და მაქსიმალურ მაჩვენებლებთან, იმავე დეკადაში. VCI იმისათვის შეიქმნა, რომ NDVI-ის ამინდთან დაკავშირებული კომპონენტი გამოყოფილი იქნეს გარემოს სხვა ფაქტორებისგან.



# Georgia

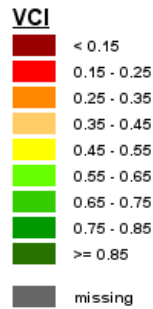


## Vegetation Condition Index (VCI)

January 2026

METOP-AVHRR

WGS84, Geographic Lat/Lon



Food and Agriculture  
 Organization of the  
 United Nations

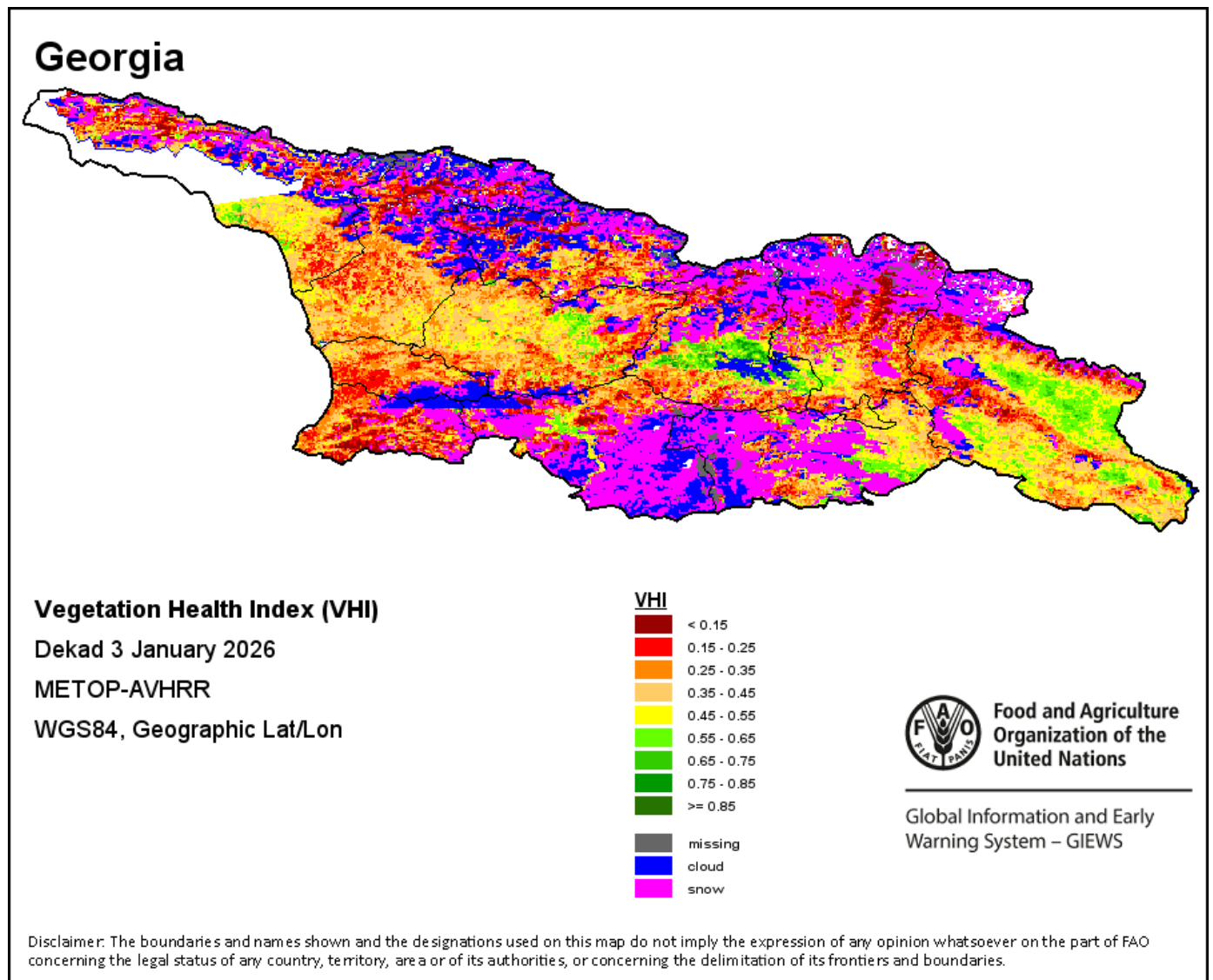
Global Information and Early  
 Warning System – GIEWS

Disclaimer: The boundaries and names shown and the designations used on this map do not imply the expression of any opinion whatsoever on the part of FAO concerning the legal status of any country, territory, area or of its authorities, or concerning the delimitation of its frontiers and boundaries.

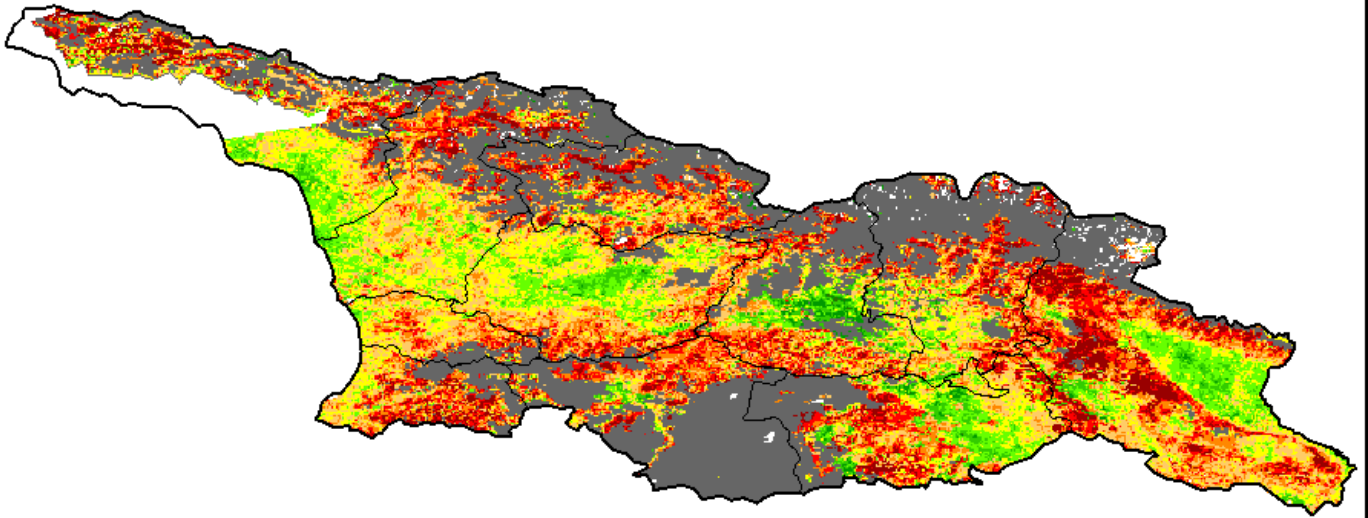
## მცენარეულობის ჯანმრთელობის ინდექსი (VHI-Vegetation Health Index)

გვიჩვენებს გვალვის სიმწვავეს, რომელიც დაფუძნებულია მცენარეულობის ჯანმრთელობასა და მცენარეულობაზე ჰაერის ტემპერატურის გავლენაზე. VHI არის კომპოზიციური ინდექსი და ელემენტარული მაჩვენებელი, რომელიც გამოიყენება სასოფლო-სამეურნეო (მცენარეულობათა) სტრესის ინდექსის, ASI- (Agricultural Stress Index) - ის გამოსათვლელად. იგი აერთიანებს როგორც მცენარეულობის მდგომარეობის ინდექსს (VCI), ასევე ჰაერის ტემპერატურული პირობების ინდექსს (TCI – Temperature Condition Index). TCI გამოითვლება VCI- ის მსგავსი განტოლების გამოყენებით, მაგრამ ჰაერის მიმდინარე ტემპერატურა ასოცირდება, უკავშირდება მის გრძელვადიან მაქსიმალურ და მინიმალურ მაჩვენებლებს, რადგან ითვლება, რომ მაღალი ტემპერატურა ნიადაგში ტენიანობის შემცირებას იწვევს. მაგალითად, VHI- ის შემცირება (კლება), ნიშნავს მცენარეულობის შედარებით ცუდ მდგომარეობას და ჰაერის უფრო მაღალ ტემპერატურას, რაც მცენარეულობის ჯანმრთელობის გაუარესებაზე მიანიშნებს.

მცენარეულობის აღნიშნული მდგომარეობა ხანგრძლივი პერიოდის განმავლობაში მიანიშნებს გვალვაზე. VHI გამოსახულებები გამოითვლება ორი ძირითადი სეზონისთვის და სამი მოდულისთვის: ათდღიანი, თვის და წლის.



# Georgia



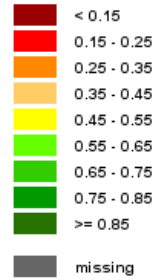
## Vegetation Health Index (VHI)

January 2026

METOP-AVHRR

WGS84, Geographic Lat/Lon

### VHI



Food and Agriculture  
Organization of the  
United Nations

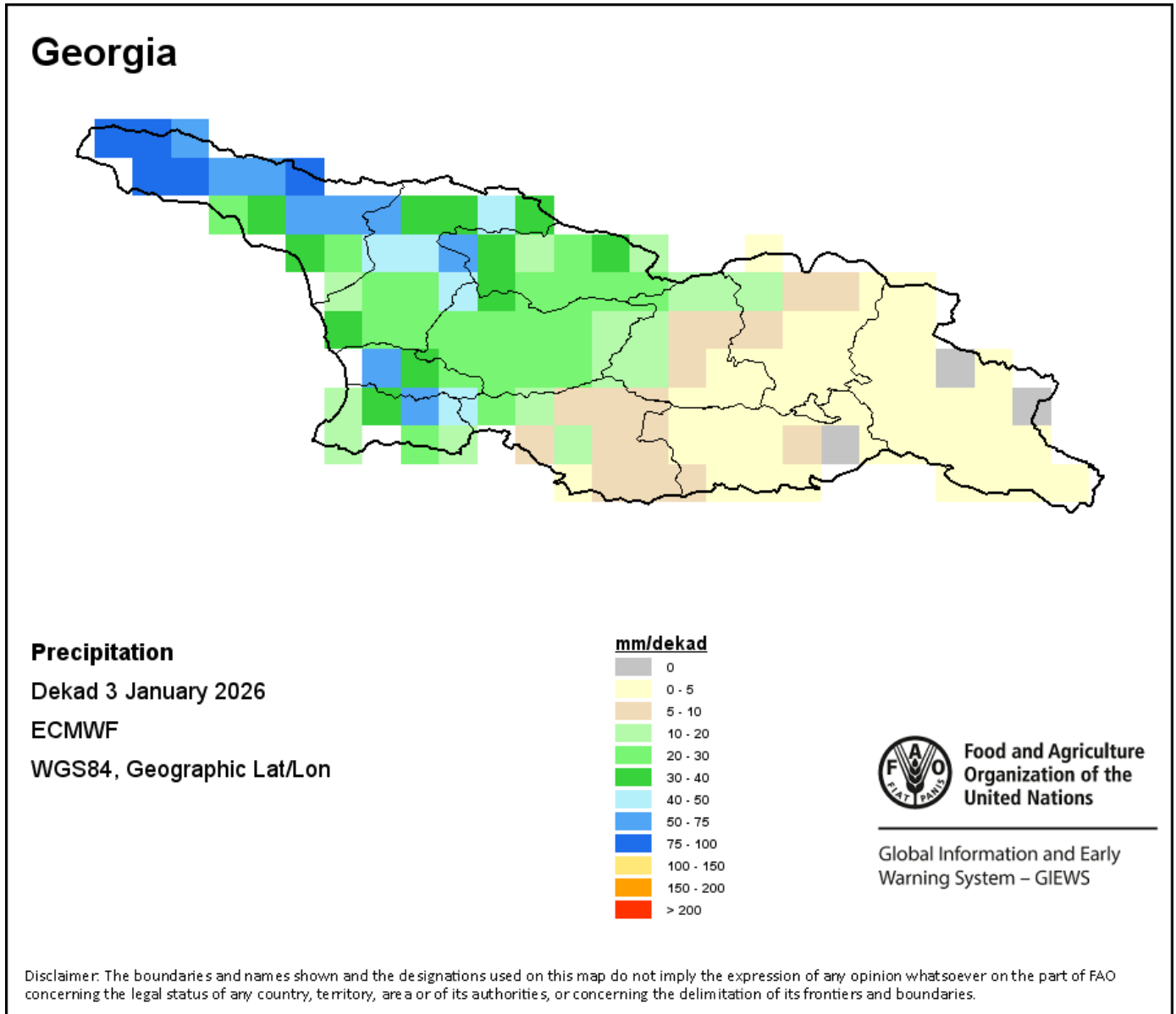
Global Information and Early  
Warning System – GIEWS

Disclaimer: The boundaries and names shown and the designations used on this map do not imply the expression of any opinion whatsoever on the part of FAO concerning the legal status of any country, territory, area or of its authorities, or concerning the delimitation of its frontiers and boundaries.

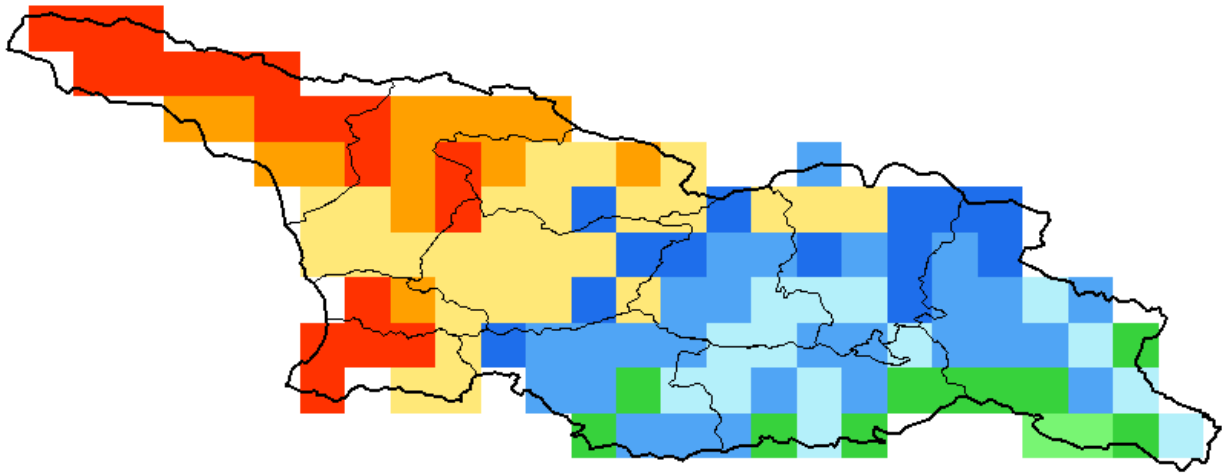


## ნალექების შეფასება

რუკაზე ნაჩვენებია მიმდინარე დეკადის განმავლობაში (10-დღიანი პერიოდი) აკუმულირებული, შეჯამებული ნალექის რაოდენობა მმ-ში. აღნიშნული მონაცემები მიღებულია ECMWF სისტემისგან.



# Georgia



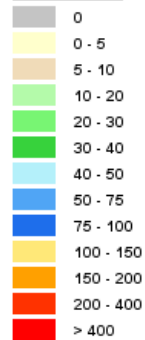
## Precipitation

January 2026

ECMWF

WGS84, Geographic Lat/Lon

### mm/month



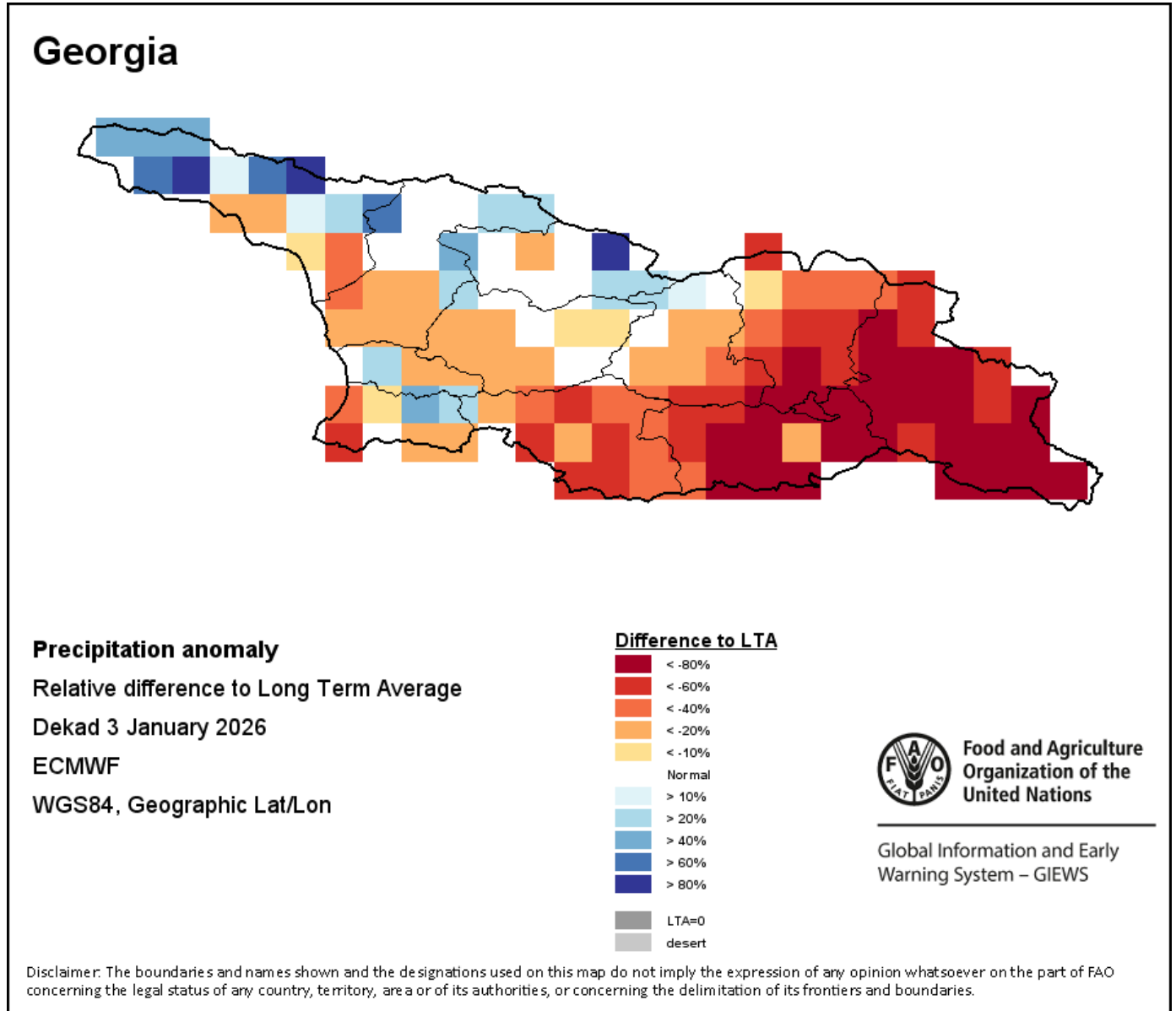
**Food and Agriculture  
 Organization of the  
 United Nations**

Global Information and Early  
 Warning System – GIEWS

Disclaimer: The boundaries and names shown and the designations used on this map do not imply the expression of any opinion whatsoever on the part of FAO concerning the legal status of any country, territory, area or of its authorities, or concerning the delimitation of its frontiers and boundaries.

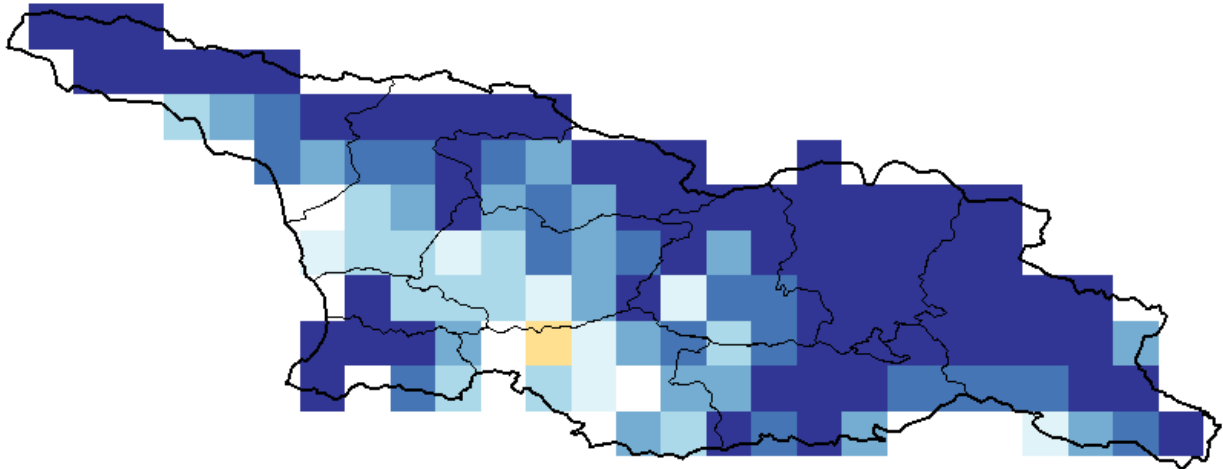
## ნალექების ანომალია

რუკაზე მოცემულია სხვაობა მიმდინარე დეკადაში მოსული ნალექების ჯამსა და მრავალწლიურ საშუალო მაჩვენებელს შორის. ნალექების რაოდენობა შედარებულია 1989-2015 წლების პერიოდთან.





# Georgia



## Precipitation anomaly

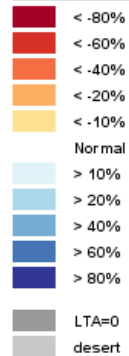
Relative difference to Long Term Average

January 2026

ECMWF

WGS84, Geographic Lat/Lon

### Difference to LTA



Food and Agriculture  
 Organization of the  
 United Nations

Global Information and Early  
 Warning System – GIEWS

Disclaimer: The boundaries and names shown and the designations used on this map do not imply the expression of any opinion whatsoever on the part of FAO concerning the legal status of any country, territory, area or of its authorities, or concerning the delimitation of its frontiers and boundaries.