

## აგვისტო, 2024 კლიმატური მიმოხილვა

აგვისტოს თვეში ამინდს საქართველოში, ძირითადად, განაპირობებდა ქვეყნის ტერიტორიაზე დამყარებული შედარებით მაღალი წნევის არე, თუმცა პერიოდულად ადგილი ჰქონდა დასავლეთიდან ნოტიო ჰაერის მასების გავრცელებას და ცალკეულ დღეებში მასთან დაკავშირებულ არამდგრად ამინდებს. თვის ბოლო დეკადაში ჩრდილოეთ ევროპაში განვითარებული ციკლონების გავლენით დაიკვირვებოდა შედარებით ხანგრძლივი და ინტენსიური ნალექიანი ეპიზოდები.

ჰაერის თვის საშუალო ტემპერატურა ქვეყნის ტერიტორიის უმეტეს ნაწილზე ნორმის ფარგლებში აღინიშნა (ნახ.1). ტემპერატურის გადახრამ მრავალწლიური ნორმიდან საშუალოდ  $+0.77^{\circ}\text{C}$  შეადგინა, შედარებით მაღალი დადებითი გადახრებით ( $+1.1$ ,  $+1.6^{\circ}\text{C}$ ) შავი ზღვისპირა რაიონებში და კოლხეთის დაბლობზე, ასევე, სამცხე-ჯავახეთის მაღალმთიან ნაწილში.

აგვისტოს საშუალო ტემპერატურა ქვეყნის დაბლობ და ვაკე ტერიტორიაზე  $+23$ ,  $+28^{\circ}\text{C}$ , ხოლო მთაში და მაღალ მთაში  $+18$ ,  $+23^{\circ}\text{C}$ -ის ფარგლებში აღინიშნა.

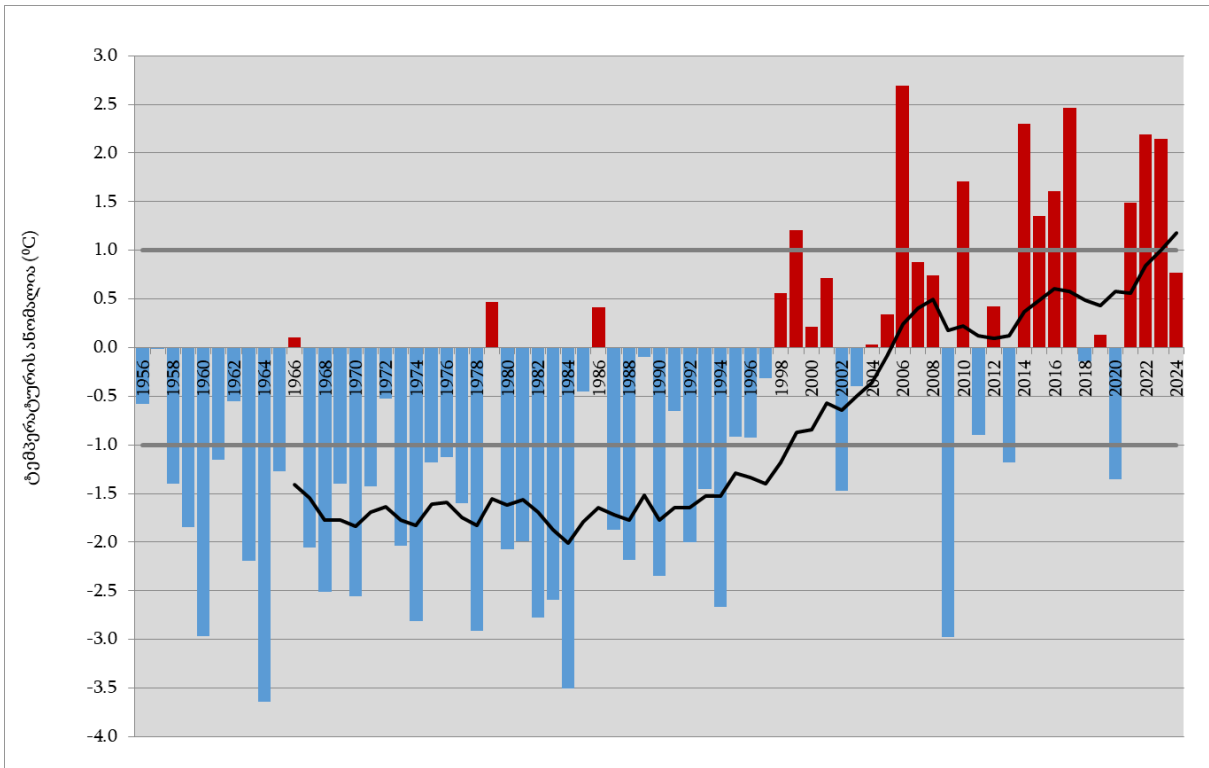
ჰაერის ტემპერატურის აბსოლუტური მაქსიმუმები, ძირითადად, თვის მესამე დეკადაში დაფიქსირდა. მრავალწლიური სიდიდეების გადაფარვას აგვისტოს თვეში ადგილი არ ქონია. ტემპერატურამ ყველაზე მაღალ მაჩვენებლებს ( $+38$ ,  $+40^{\circ}\text{C}$ ) კოლხეთის დაბლობზე (ქუთაისი, ზესტაფონი) და ქვემო ქართლში (თბილისი) მიაღწია.

აგვისტოს განმავლობაში ყველაზე დაბალი ტემპერატურები თვის შუა რიცხვებში აღინიშნა, როდესაც სამხრეთ საქართველოს მაღალმთიან რაიონებში აბსოლუტური მინიმუმები  $+8$ ,  $+2^{\circ}\text{C}$ -მდე დაეცა.

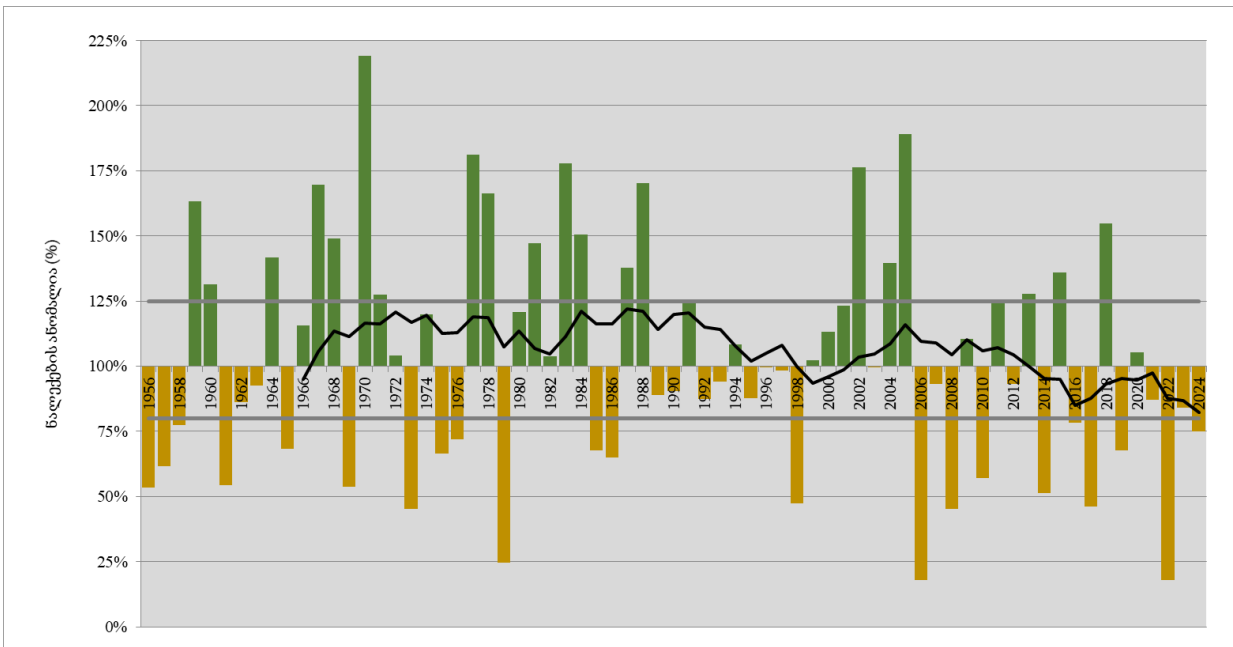
ნალექების რაოდენობა აგვისტოს თვეში ქვეყნის ტერიტორიაზე საშუალოდ ნორმაზე ნაკლები იყო (ნახ.2), მომატებული ნალექიანობით ქვეყნის აღმოსავლეთ ნაწილში და საკმაოდ მშრალი პირობებით დასავლეთში. მრავალწლიურ ნორმასთან შედარებით ყველაზე მაღალი დადებითი გადახრები მდ. მტკვრის ხეობაში, კახეთში და მცხეთა-მთიანეთში აღინიშნა, სადაც ნალექების თვის ჯამები ნორმალურ მნიშვნელობებს 25-75%-ით აღემატებოდა. თვის ჯამების მაქსიმალური რაოდენობა (134 მმ) სწორედ მცხეთა-მთიანეთში (ფასანაურში) დაფიქსირდა. მცირე ნალექიანობით (ნორმის 30-50%) გამოირჩეოდა შავი ზღვის სანაპირო და ლიხის ქედის მიმდებარე დასავლეთის მთიანი რაიონები, სადაც თვის განმავლობაში ყველაზე მშრალი პირობები (20-40 მმ) დაიკვირვებოდა.

როგორც ჩანს, მიმდინარე წლის აგვისტოს თვეში ნორმაზე დაბალი ნალექიანობა დასავლეთ საქართველოში განპირობებული იყო უპირატესად ნალექიან დღეთა სიმცირით, ხოლო აღმოსავლეთში ნალექების მაღალი თვის ჯამები, ძირითადად, თვის მესამე დეკადაში დაკვირვებული თანმიმდევრულად ნალექიანი დღეებით (5-7 დღე) აიხსნება.

23-24 აგვისტოს, მაღალი ტემპერატურის ფონზე, შავი ზღვის ჩრდილო-დასავლეთიდან შედარებით გრილი და ნოტიო ჰაერის მასების გავრცელების შედეგად, ქვეყნის ცალკეულ რაიონებში აღინიშნა ძლიერი ნალექი, რასაც თან ახლდა ძლიერი ქარი (კახეთი, სამეგრელო), სეტყვა (კახეთი) და წყალდიდობა (რაჭა-ლეჩხუმი, მდ. ჭანჭახი). ნალექების უდიდესი რაოდენობა (86 მმ/12 სთ) მოვიდა ზუგდიდში, რაც სახიფათო მეტეოროლოგიური მოვლენების კატეგორიას განეკუთვნება. ადგილობრივი მასმედიის ცნობით, უხვი ნალექის შედეგად დაიტბორა ქალაქის ცალკეული ქუჩები და დაზიანდა ინფრასტრუქტურული ობიექტები, ძლიერმა ქარმა დააზიანა საცხოვრებელი კორპუსების სახურავები, მოგლიჯა ათეულობით ხე.



ნახ.1. აგვისტოს თვის ჰაერის საშუალო ტემპერატურის ანომალიები საბაზისო პერიოდთან (1991-2020 წ.წ.) მიმართებაში



ნახ.2. ატმოსფერული ნალექების აგვისტოს თვის ჯამების ანომალიები პროცენტებში საბაზისო პერიოდთან (1991-2020 წ.წ.) მიმართებაში