

აგვისტო, 2025 კლიმატური დახასიათება

აგვისტოს თვეში საქართველოში ამინდის პირობების ფორმირებაზე გავლენა იქონია დაბალი და მაღალი ატმოსფერული წნევის ზემოქმედების მონაცვლეობამ. ქვეყნის სამხრეთიდან გადმოტანილი ცხელი ჰაერის მასები, ძირითადად, განაპირობებდა მაღალი ტემპერატურული ფონის ჩამოყალიბებას, ქვეყნის სამხრეთსა და აღმოსავლეთში ხანგრძლივად უნალექო ცხელი პერიოდებით, ხოლო შავი ზღვის დასავლეთიდან შედარებით ნოტიო ჰაერის მასების გავრცელებისას პერიოდულად ადგილი ჰქონდა ძლიერი ინტენსივობის ნალექების მოსვლას.

ტემპერატურული რეჟიმის მიხედვით, ქვეყნის მთელ ტერიტორიაზე აგვისტო (ივლისის მსგავსად) საკმაოდ თბილი იყო. დაწყებული 1956 წლიდან, მიმდინარე წლის აგვისტო იყო რიგით მე-9 ყველაზე თბილი, ხოლო 2023 წლის შემდეგ - ყველაზე თბილი აგვისტო (ნახ.1).

მიწისპირა ატმოსფერული ჰაერის თვის საშუალო ტემპერატურის გადახრამ მრავალწლიური (1991-2020 წ.წ.) ნორმიდან საშუალოდ +1.3 [+0.1-დან 2.5-მდე]⁰C შეადგინა უდიდესი დადებითი გადახრებით ქვეყნის ცენტრალურ და ცალკეულ მთიან რაიონებში, ასევე, დედაქალაქში.

აგვისტოს საშუალო ტემპერატურა ქვეყნის დაბლობ და ვაკე ტერიტორიაზე +24, +28⁰C, მთაში +20, +23⁰C, ხოლო მაღალ მთაში +16; +19⁰C-ის ფარგლებში აღინიშნა.

ჰაერის ტემპერატურის აბსოლუტური მაქსიმუმები ქვეყნის მთელ ტერიტორიაზე უმეტესად პირველ ან მესამე დეკადაში აღინიშნა. ტემპერატურამ ყველაზე მაღალ მაჩვენებლებს (+39, +40⁰C) კოლხეთის დაბლობზე (წყალტუბო), რაჭა-ლეჩხუმში (ცაგერი) და ქვემო ქართლში (თბილისი, გარდაბანი) მიაღწია. მრავალწლიური სიდიდეების გადაფარვა არ დაფიქსირებულა.

აღსანიშნავია ე.წ. ტროპიკული დამეების (დამის ტემპერატურა >20⁰C) სიხშირე რაჭა-ლეჩხუმში და ქვემო ქართლში, უდიდესი რაოდენობით თბილისში (26 დღე), სადაც უკანასკნელი 70 წლის მანძილზე, აგვისტოს თვეში ასეთი დღეები მეტი რაოდენობით აღინიშნა მხოლოდ ორჯერ - 2006 (29 დღე) და 2017 (28 დღე) წლებში. ამასთან, დაწყებული ივლისის მეორე დეკადიდან, დასავლეთში - ზემო იმერეთში და ქვეყნის აღმოსავლეთ ნაწილში - კახეთში და ქვემო ქართლში დაიკვირვებოდა ხანგრძლივი (30-35 დღემდე) პერიოდი თანმიმდევრულად ცხელი დღეებით (დღის ტემპერატურა \geq 30⁰C). ასეთივე პერიოდის გამეორებას ჰქონდა ადგილი თვის ბოლო ორი კვირა დედაქალაქში.

აგვისტოს განმავლობაში აბსოლუტური მინიმუმები უმეტესად თვის შუა რიცხვებში აღინიშნა, ყველაზე დაბალი ტემპერატურებით სვანეთის მაღალმთიან რაიონებში და სამხრეთ საქართველოს მთიანეთის ტერიტორიაზე, როდესაც ტემპერატურა +5⁰C, +1⁰C-მდე დაეცა.

ნალექების რაოდენობის მიხედვით, აგვისტოს თვე ქვეყნის თითქმის მთელს ტერიტორიაზე ნორმაზე დაბალი ნალექიანობით ხასიათდებოდა. მრავალწლიურ ჭრილში, დაწყებული 1956 წლიდან, ეს იყო რიგით მე-12, ხოლო 2020 წლის შემდეგ - ყველაზე მშრალი აგვისტო (ნახ.2).

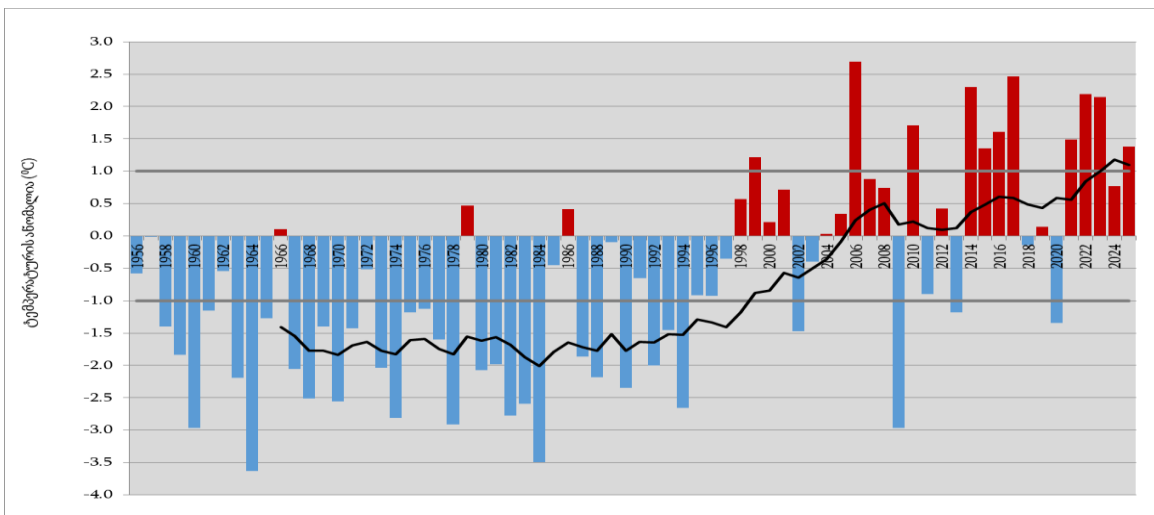
ყველაზე მშრალი პირობები ქვეყნის ცენტრალურ ტერიტორიაზე: რაჭა-ლეჩხუმში, შიდა ქართლში, ქვემო ქართლის მთიან ნაწილში და ასევე, მცხეთა-მთიანეთის ცალკეულ რაიონებში აღინიშნა, სადაც ნალექების რაოდენობა (5-15 მმ) საშუალო მრავალწლიური სიდიდეების 20%-ს არ აღემატებოდა. ქვეყნის ტერიტორიაზე ნალექების უდიდესი რაოდენობა (200-280 მმ), ჩვეულებრივ, აჭარის ზღვისპირა ზოლში მოვიდა, თუმცა აქაც ნალექების თვის ჯამები კლიმატური ნორმის ფარგლებში (80-125%) აღინიშნა.

როგორც ჩანს, მიმდინარე წლის აგვისტოს თვეში ნორმაზე დაბალი ნალექიანობა განპირობებული იყო როგორც ზოგადად ნალექიან დღეთა სიმცირით, ისე ხანგრძლივი მშრალი პერიოდებით, საქართველოს სამხრეთ მთიანეთის ტერიტორიაზე ზოგან 20 დღემდე და მეტი. ამასთან, ცალკეულ დღეებში ქვეყნის ზოგიერთ რაიონში ადგილი ჰქონდა უხვნალექიან ეპიზოდებს.

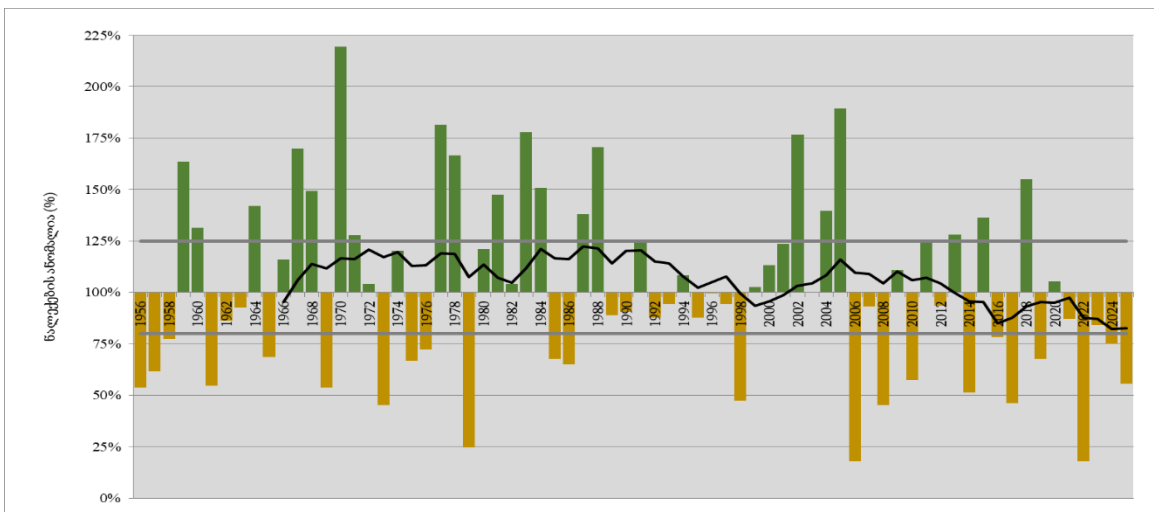
9-10 აგვისტოს ძლიერი ნალექი, წვიმის სახით, აღინიშნა შავი ზღვის სანაპირო ზოლში და კოლხეთის დაბლობის მიმდებარე რაიონებში. ქ. ფოთში და ქ. ბათუმში 12 საათში მოსული ნალექების რაოდენობამ (ფოთი - 107.5 მმ, ბათუმი - 107.0 მმ) თვის ნორმის 40-50%-ს შეადგინა. ამასთან, ერთ საათში მოვიდა 47.5 და 79.9 მმ, შესაბამისად, რაც განეკუთვნება სახიფათო მეტეოროლოგიური მოვლენების კატეგორიას. მოსულმა ძლიერმა ნალექმა ქ. ბათუმში, ასევე, ხელვაჩაურის მუნიციპალიტეტის რამდენიმე სოფელში ცალკეული ქუჩების დატბორვა გამოიწვია. შეფერხებები დაფიქსირდა მუნიციპალური ტრანსპორტის მოძრაობასთან დაკავშირებით.

21 აგვისტოს ძლიერი ნალექი წვიმის სახით, აღინიშნა ქობულეთის მუნიციპალიტეტში. ქ. ქობულეთში 24 საათში მოვიდა 74.8 მმ ნალექი. მოსულმა ძლიერმა ნალექმა ქალაქის ცალკეული ქუჩების დატბორვა, ასევე, მდ. აჭყვაზე წყლის დონის მნიშვნელოვანმა ტემა და კალაპოტიდან გადმოსვლა გამოიწვია.

30 აგვისტოს ძლიერი ქარი, მაქსიმალური სიჩქარით 21 მ/წმ, აღინიშნა ქ. ქუთაისში, რის გამოც ქუთაისის საერთაშორისო აეროპორტში დროებით შეფერხდა რეისების მიღება.



ნახ.1. აგვისტოს თვის ჰაერის საშუალო ტემპერატურის ანომალიები საბაზისო პერიოდთან (1991-2020 წ.წ.) მიმართებაში



ნახ.2. ატმ. ნალექების აგვისტოს თვის ჯამების ანომალიები პროცენტებში საბაზისო პერიოდთან 1991-2020 წ.წ.) მიმართებაში