

ნოემბერი, 2025 კლიმატური დახასიათება

ნოემბერში ქვეყნის ტერიტორია უმეტესად მოქცეული იყო შედარებით მაღალი ატმოსფერული წნევის ზემოქმედების ქვეშ. ამასთან, თითქმის მთელი თვის მანძილზე ადგილი ჰქონდა სამხრეთიდან თბილი და მშრალი ჰაერის მასების გადმოტანას, რაც განაპირობებდა მაღალ ტემპერატურულ ფონს და ძირითადად, უნალექო ამინდებს.

ტემპერატურული რეჟიმის მიხედვით, ქვეყნის მთელ ტერიტორიაზე ნოემბერი საკმაოდ თბილი იყო. დაწყებული 1956 წლიდან, ეს იყო რიგით მე-3 ყველაზე თბილი ნოემბერი 2023 და 1966 წლების შემდეგ (ნახ.1).

მიწისპირა ატმოსფერული ჰაერის თვის საშუალო ტემპერატურის გადახრამ მრავალწლიური (1991-2020 წ.წ.) ნორმიდან $+3$ [1.5-დან 4.9-მდე] $^{\circ}\text{C}$ შეადგინა, უდიდესი დადებითი გადახრებით ქვეყნის ცენტრალურ მთიან რაიონებში, ძირითადად, თბილი დღეების სიხშირის ხარჯზე. ამასთან, მთელს ტერიტორიაზე, განსაკუთრებით, მთიან ნაწილში საგრძნობლად მაღალი იყო დღეთა რიცხვი ჰაერის მაქსიმალური ტემპერატურით $+20^{\circ}\text{C}$ და მეტი. ტემპერატურის უარყოფითი ანომალიები ქვეყნის ფარგლებში არ აღინიშნულა.

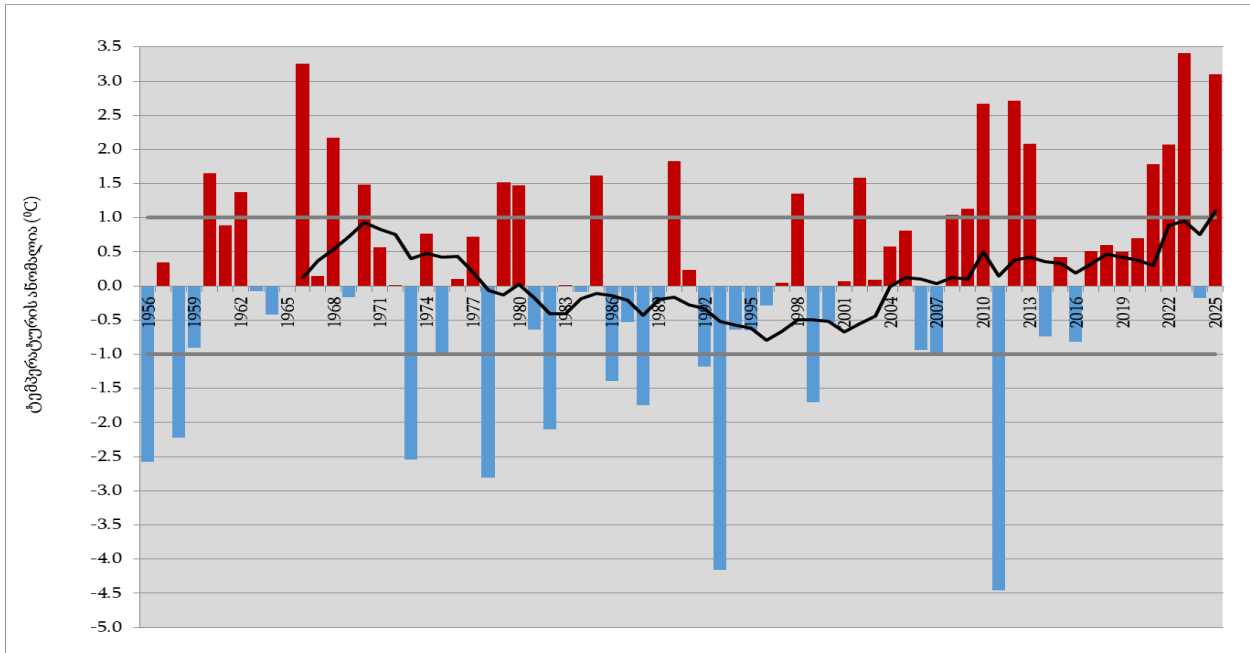
თვის საშუალო ტემპერატურა შავი ზღვის სანაპიროსა და კოლხეთის დაბლობზე $+13$, $+16^{\circ}\text{C}$, დასავლეთის მთიან რაიონებში და აღმოსავლეთის უმეტეს ვაკე ტერიტორიაზე $+9$, $+12^{\circ}\text{C}$ ხოლო დანარჩენ მთიან და მაღალმთიან ნაწილში $+4$, $+8^{\circ}\text{C}$ -ის ფარგლებში აღინიშნა.

ჰაერის ტემპერატურის აბსოლუტური მაქსიმუმები ქვეყნის უმეტეს ტერიტორიაზე თვის პირველ ნახევარში (8-13 ნოემბერი), ხოლო ცალკეულ მთიან რაიონებში თვის ბოლო დეკადაში აღინიშნა. ტემპერატურამ ყველაზე მაღალ მაჩვენებლებს ($+27$, $+30^{\circ}\text{C}$) შავი ზღვისპირა რაიონებში და კოლხეთის დაბლობზე მიაღწია, თუმცა უკანასკნელი 70 წლის მანძილზე ნოემბრის თვის უპრეცედენტო ტემპერატურები სამხრეთ საქართველოს მაღალმთიან რაიონებში ($+21$, $+23^{\circ}\text{C}$) დაფიქსირდა. მრავალწლიური სიდიდეების გადაფარვას ადგილი ჰქონდა ასევე ქვეყნის აღმოსავლეთ ნაწილში, კერძოდ, კახეთის ცალკეულ რაიონებში.

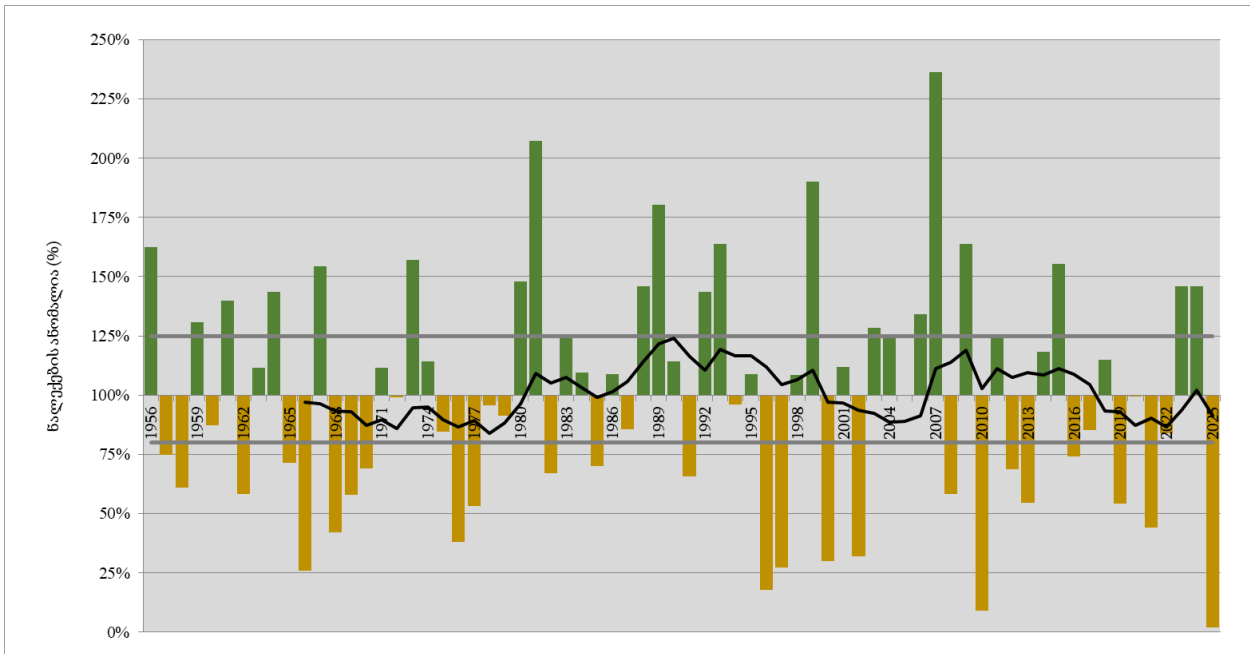
ნოემბრის განმავლობაში აბსოლუტური მინიმუმები, ძირითადად, თვის ბოლო დღეებში აღინიშნა. ყველაზე დაბალი ტემპერატურები რაჭა-ლეჩხუმის მაღალმთიან რაიონებში, სამხრეთ საქართველოს მთიანეთის ტერიტორიაზე და შიდა ქართლის ვაკეზე აღინიშნა, სადაც ტემპერატურამ -5°C , -8°C -მდე დაიკლო. მრავალწლიური სიდიდეების გადაფარვას არც მინიმუმების შემთხვევაში არ ჰქონია ადგილი.

ნოემბრის თვე ქვეყნის უმეტეს ტერიტორიაზე ნორმაზე გაცილებით მცირე ნალექიანობით ხასიათდებოდა (ნახ.2). მრავალწლიურ ჭრილში, ეს იყო ყველაზე მშრალი ნოემბერი უკანასკნელი 70 წლის მანძილზე. ამასთან, ქვეყნის აღმოსავლეთში თითქმის მთელი თვის განმავლობაში ნალექი საერთოდ არ აღინიშნულა, ხოლო ნალექების მაქსიმალური რაოდენობა ზემო სვანეთისა და კოლხეთის დაბლობის ცალკეულ რაიონებში მოვიდა (20-40 მმ), რაც ნორმის 20-25%-ს არ აღემატებოდა.

თვის მანძილზე არახელსაყრელ ან სახიფათო მეტეოროლოგიურ მოვლენას ადგილი არ ჰქონია.



ნახ.1. ნოემბრის თვის ჰაერის საშუალო ტემპერატურის ანომალიები საბაზისო პერიოდთან (1991-2020 წ.წ.) მიმართებაში



ნახ.2. ატმ. ნალექების ნოემბრის თვის ჯამების ანომალიები პროცენტებში საბაზისო პერიოდთან 1991-2020 წ.წ.) მიმართებაში