

## მარტი, 2025

### კლიმატური დახასიათება

მარტის დასაწყისში ქვეყნის ტერიტორია მოქცეული იყო არქტიკული ცივი ჰაერის მასების გავლენის ქვეშ, რაც განაპირობებდა შედარებით დაბალ ტემპერატურებს და ნალექებს, ძირითადად, თოვლის სახით. შემდეგ დღეებში აღინიშნებოდა ძირითადად უნალექო ამინდები, რაც უკავშირდებოდა ცენტრალურ ევროპაზე დამყარებული მაღალი წნევის არეს და რასაც თან ახლდა სამხრეთ-დასავლეთიდან საკმაოდ თბილი ჰაერის მასების გავრცელება და თვის მანძილზე დაფიქსირებული ყველაზე მაღალი ტემპერატურები. თვის მეორე ნახევარში შავი ზღვის აკვატორიაში ადგილი ჰქონდა ციკლონურ აქტივობას, რაც ქვეყნის ტერიტორიის უმეტეს ნაწილზე იწვევდა ნალექიან ამინდებს, ზოგან ძლიერი ინტენსივობით.

ტემპერატურული რეჟიმის მიხედვით, ქვეყნის მთელ ტერიტორიაზე მარტი (თებერვლის თვისგან განსხვავებით) საკმაოდ თბილი იყო. დაწყებული 1956 წლიდან, მიმდინარე წლის მარტი იყო რიგით მე-6 ყველაზე თბილი 2008, 2023, 2020, 2018 და 2001 წლების შემდეგ (ნახ.1).

მიწისპირა ატმოსფერული ჰაერის თვის საშუალო ტემპერატურის გადახრამ მრავალწლიური (1991-2020 წ.წ.) ნორმიდან  $+1$ ,  $+3^{\circ}\text{C}$  შეადგინა, უდიდესი დადებითი გადახრებით ( $+2.5$ ,  $+3^{\circ}\text{C}$ -მდე) ქართლ-კახეთში, ძირითადად, თბილი დღეების სიხშირის ხარჯზე. ამასთან, მთელს ტერიტორიაზე საკმაოდ მაღალი იყო დღეთა რიცხვი ჰაერის მაქსიმალური ტემპერატურით  $+25^{\circ}\text{C}$  და მეტი. ტემპერატურის უარყოფითი ანომალიები ქვეყნის ფარგლებში არ აღინიშნულა.

თვის საშუალო ტემპერატურა შავი ზღვის სანაპიროსა და კოლხეთის დაბლობზე  $+11$ ,  $+13^{\circ}\text{C}$ , დასავლეთის მთიან რაიონებში და აღმოსავლეთის ვაკე ტერიტორიაზე  $+8$ ,  $+12^{\circ}\text{C}$  ხოლო დანარჩენ მთიან და მაღალმთიან ნაწილში  $+2$ ,  $+8^{\circ}\text{C}$ -ის ფარგლებში აღინიშნა.

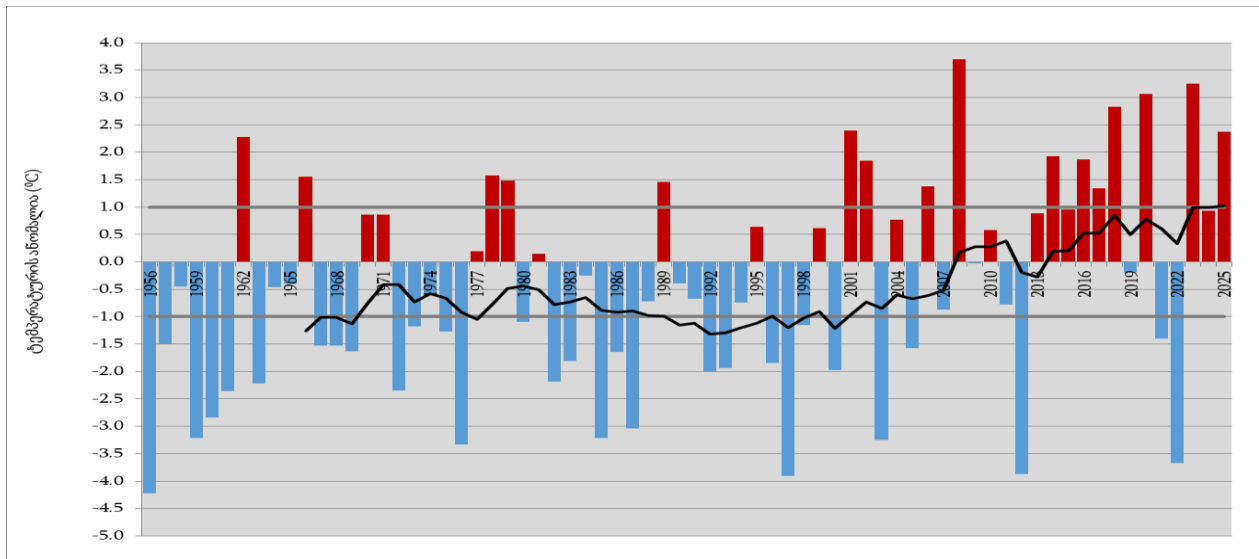
ჰაერის ტემპერატურის აბსოლუტური მაქსიმუმები ქვეყნის უმეტეს ტერიტორიაზე თვის შუა რიცხვებში (16-17 მარტი), ხოლო სანაპირო ზოლში და ცალკეულ რაიონებში თვის ბოლოს აღინიშნა. ტემპერატურამ ყველაზე მაღალ მაჩვენებლებს ( $+30$ ,  $+33^{\circ}\text{C}$ ) შავი ზღვისპირა რაიონებში და კოლხეთის დაბლობზე მიაღწია. სადაც უკანასკნელი 70 წლის მანძილზე მარტის თვის უპრეცედენტო ტემპერატურები დაფიქსირდა. მრავალწლიური სიდიდეების გადაფარვას ადგილი ჰქონდა ასევე ქვეყნის აღმოსავლეთ ნაწილში, ქართლ-კახეთის უმეტეს რაიონებში.

მარტის განმავლობაში აბსოლუტური მინიმუმები, ძირითადად, თვის პირველ დღეებში აღინიშნა, როდესაც ქვეყნის ტერიტორია ჯერ კიდევ თებერვლის მეორე ნახევარიდან მოქმედი ცივი ტალღის გავლენის ქვეშ იყო მოქცეული. ყველაზე დაბალი ტემპერატურები ზემო სვანეთში, რაჭა-ლეჩხუმისა და ქვემო სვანეთის და მცხეთა-მთიანეთის მთიან და მაღალმთიან რაიონებში და სამხრეთ საქართველოს მთიანეთის ტერიტორიაზე აღინიშნა, სადაც ტემპერატურა  $-15^{\circ}\text{C}$ ,  $-19^{\circ}\text{C}$ -მდე დაეცა. მრავალწლიური სიდიდეების გადაფარვას ადგილი ჰქონდა მინიმუმების შემთხვევაშიც. კერძოდ, მარტის თვის რეკორდულად დაბალი ტემპერატურები აღინიშნა ქვეყნის აღმოსავლეთ ნაწილში, კახეთის და მცხეთა-მთიანეთის ცალკეულ რაიონებში (საგარეჯო, თიანეთი).

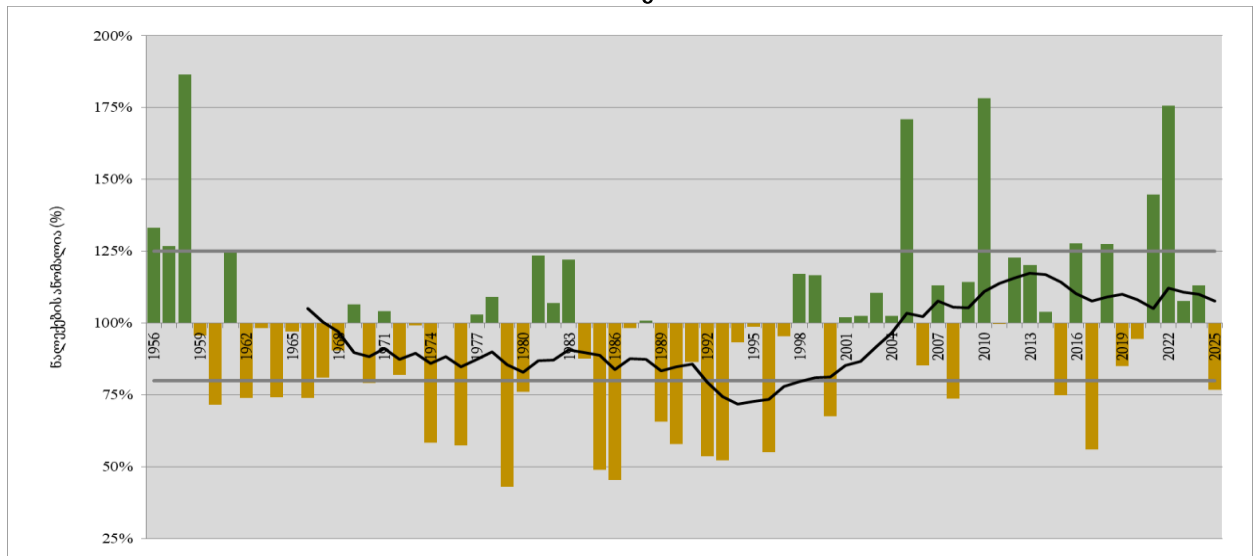
მარტის თვე ქვეყნის უმეტეს ტერიტორიაზე ნორმასთან ახლოს, ან უფრო მცირე ნალექიანობით ხასიათდებოდა (ნახ.2), რაც როგორც ჩანს განპირობებული იყო ზოგადად ნალექიან დღეთა სიმცირით. უნალექობით შედარებით გამოირჩეოდა თვის პირველი ნახევარი, განსაკუთრებით, მეორე-მესამე პენტადები. ყველაზე მშრალი პირობები ქვეყნის ცენტრალურ და აღმოსავლეთ ნაწილში, კერძოდ, ქვემო ქართლის და სამცხე-ჯავახეთის ცალკეულ მთიან რაიონებში აღინიშნა, სადაც ნალექების რაოდენობა (15-20 მმ) ნორმის 30-40%-ს არ აღემატებოდა. გამონაკლისს წარმოადგენდა ქვემო ქართლის ვაკე, სადაც ნალექების თვის ჯამები ნორმალურ მნიშვნელობებს 30-70%-ით აჭარბებდა, თუმცა ნალექების მაქსიმალური რაოდენობა (140-200 მმ) კვლავ აჭარა-გურიაში მოვიდა.

თვის მანძილზე ადგილი ჰქონდა ნალექების არათანაბარ განაწილებას და ქვეყნის მასშტაბით ნალექის მეტი წილი მოვიდა თვის მეორე ნახევარში (18-23 მარტი), როდესაც აღინიშნა ეპიზოდი გადამბმულად ნალექიანი დღეებით. ამ პერიოდში ქვემო ქართლის სამხრეთ და აღმოსავლეთ რაიონებში (თბილისი, ბოლნისი) თვის ნორმის ოდენობის და მეტი ნალექი მოვიდა, ხოლო 21-22 მარტს ორ დღეში მოსული ნალექების რაოდენობა თვის მრავალწლიური საშუალო მაჩვენებლების 20-30%-ს აჭარბებდა.

20 მარტს აღმოსავლეთ საქართველოს მაღალმთიან რაიონებში აღინიშნა დიდთოვლობა. რთული მეტეოროლოგიური პირობების და ზვავსაშიშროების საფრთხის მაღალი დონის გამო, საერთაშორისო მნიშვნელობის საავტომობილო გზის გარკვეულ მონაკვეთზე (გუდაური-კობის მონაკვეთი) დროებით შეზღუდული იყო ყველა სახის ავტოტრანსპორტის მოძრაობა. 26 მარტს მესტიის მუნიციპალიტეტში ჩამოწოლილ ზვავს ერთი ტურისტი ემსხვერპლა.



ნახ.1. მარტის თვის ჰაერის საშუალო ტემპერატურის ანომალიები საბაზისო პერიოდთან (1991-2020 წ.წ.) მიმართებაში



ნახ.2. ატმ. ნალექების მარტის თვის ჯამების ანომალიები პროცენტებში საბაზისო პერიოდთან 1991-2020 წ.წ.) მიმართებაში