

## მაისი, 2025 კლიმატური დახასიათება

მაისის თვეში ამინდს საქართველოში, ძირითადად, განაპირობებდა ჩრდილო-დასავლეთიდან გავრცელებული შედარებით ცივი და ნოტიო ჰაერის მასები, რაც უკვე დამთბარ ქვეყნულ ზედაპირთან ურთიერთქმედებისას განაპირობებდა ატმოსფეროს არამდგრადობას და შედეგად, განსაკუთრებით, ქვეყნის აღმოსავლეთ ნაწილში პერიოდულად ადგილი ჰქონდა ინტენსიურ ნალექებს, ხშირ შემთხვევაში ელჭექის, სეტყვის და შვეალური ქარების თანხლებით.

მაისში ჰაერის თვის საშუალო ტემპერატურა ქვეყნის ტერიტორიის უმეტეს ნაწილზე ნორმის ფარგლებში აღინიშნა. მრავალწლიურ ჭრილში, ეს იყო ყველაზე თბილი მაისი 2021 წლის შემდეგ (ნახ.1). ტემპერატურის გადახრამ მრავალწლიური ნორმიდან საშუალოდ +0.4, +0.5°C შეადგინა, უდიდესი დადებითი გადახრებით (+1.5°C-მდე) ჯავახეთის ზეგნის ცენტრალურ ნაწილში. ტემპერატურის შედარებით უმნიშვნელო უარყოფითი გადახრები (-1.0°C-მდე) სამეგრელოს ზღვისპირა და დაბლობ ნაწილში, ასევე, მცხეთა-მთიანეთის ცალკეულ რაიონებში დაიკვირვებოდა.

თვის საშუალო ტემპერატურა დასავლეთის დაბლობ და მთიან რაიონებში და აღმოსავლეთის ვაკე ტერიტორიაზე +16, +19°C-ის, ხოლო დანარჩენ მთიან და მაღალმთიან ნაწილში +12, +16°C-ის ფარგლებში მერყეობდა.

ჰაერის ტემპერატურის აბსოლუტური მაქსიმუმები ქვეყნის უმეტეს რაიონებში, ძირითადად, თვის მესამე დეკადაში (25-31 მაისი), ხოლო სამხრეთ საქართველოს მთიანეთის ტერიტორიაზე და აღმოსავლეთ მთიან რაიონებში - თვის პირველ დეკადაში (10 მაისი) დაფიქსირდა. მრავალწლიური სიდიდეების გადაფარვას მაისის თვეში ადგილი არ ქონია. ტემპერატურამ ყველაზე მაღალ მაჩვენებლებს +31, +36°C-ს დასავლეთში - ზღვისპირა და დაბლობ რაიონებში და აღმოსავლეთში - ქვემო ქართლის ვაკეზე მიაღწია.

მაისში ქვეყნის დაბლობ და ვაკე ტერიტორიაზე ყველაზე დაბალი ტემპერატურები, ძირითადად, თვის პირველ რიცხვებში (1-6 მაისი), ხოლო დანარჩენ ნაწილში - თვის მეორე დეკადის ბოლოს და მესამე დეკადის დასაწყისში (16-22 მაისი) დაფიქსირდა, როდესაც აბს. მინიმუმები მთიან და ასევე, ქვეყნის ცენტრალურ ვაკე რაიონებშიც (ხაშური, გორი) +4, +1°C-მდე, ხოლო მაღალმთიან ზონაში ზოგან -2, -4°C-მდე დაეცა.

მაისის თვე ქვეყნის ტერიტორიაზე საშუალოდ ნორმის მახლობელი ნალექიანობით ხასიათდებოდა, ნორმაზე შედარებით მაღალი ნალექებით აღმოსავლეთ საქართველოში და ნალექების გარკვეული სიმცირით ქვეყნის დასავლეთ ნაწილში. მრავალწლიურ ჭრილში, ეს იყო ყველაზე მშრალი მაისი 2021 წლის შემდეგ (ნახ.2).

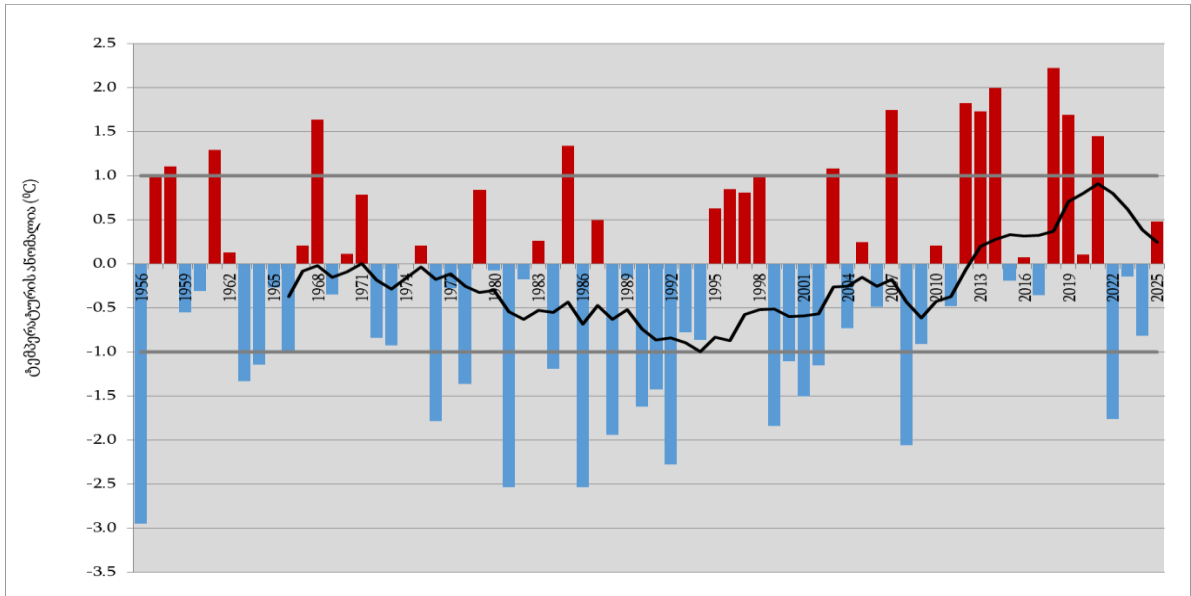
ყველაზე მომატებული ნალექიანობა აღინიშნა მცხეთა-მთიანეთში, სადაც ქვეყნის ფარგლებში ნალექების მაქსიმალური რაოდენობა (200-220 მმ) მოვიდა, რაც ნორმალურ მნიშვნელობებს დაახლოებით 1.5-2-ჯერ და მეტად აღემატებოდა. ასევე, ნორმასთან მიმართებაში 30-60%-ით მეტი ნალექი (120-150 მმ) დაფიქსირდა სამცხე-ჯავახეთის და კახეთის ზოგიერთ რაიონში. ნალექების გარკვეულ დეფიციტს ადგილი ჰქონდა სამეგრელოს ზღვისპირა და დაბლობ ტერიტორიაზე და სამხრეთ საქართველოს ცალკეულ მაღალმთიან რაიონებში, სადაც თვის მანძილზე ყველაზე მშრალი პირობები (მრავალწლიური საშუალო მნიშვნელობის 35-55%-მდე) დაიკვირვებოდა.

როგორც ჩანს, მიმდინარე წლის მაისის თვეში ნორმაზე მაღალი ნალექიანობა განპირობებული იყო მეტწილად ნალექიან დღეთა სიხშირით. კერძოდ, თვის მანძილზე ქვეყნის ტერიტორიაზე ადგილი ჰქონდა რამდენიმე გადაბმულად ნალექიან ეპიზოდს, ზოგან ძლიერი ინტენსივობის ნალექებით, როდესაც 24-საათში თვის ნორმის ნახევარზე მეტი (60-80%) მოვიდა (დედოფლისწყარო, თიანეთი).

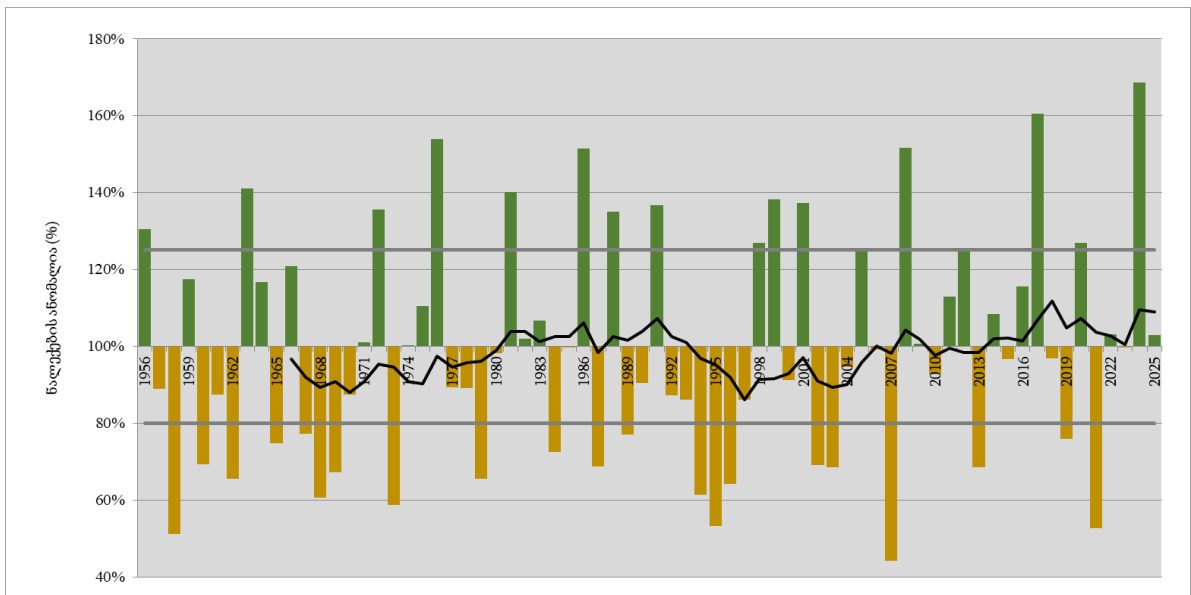
5-6 მაისის ქვეყნის ცალკეულ რაიონებში აღინიშნა ძლიერი ნალექი, რასაც თან ახლდა სეტყვა (დედოფლისწყაროს მუნიციპალიტეტი) და წყალდიდობა (ყაზბეგის მუნიციპალიტეტი). ადგილობრივი მასმედიის ცნობით, უხვმა ნალექმა დააზიანა გზები და ტრანსპორტის გადაადგილების პრობლემები შექმნა. ნალექების უდიდესი რაოდენობა (65 მმ/12 სთ), სეტყვასთან ერთად, მოვიდა დედოფლისწყაროში, რაც სახიფათო მეტეოროლოგიური მოვლენების კატეგორიას განეკუთვნება.

თვის მანძილზე ქვეყნის აღმოსავლეთ ნაწილში ხშირი იყო სეტყვის შემთხვევები. 11-12, 24-25 და 29 მაისს სეტყვა აღინიშნა ქართლ-კახეთის ცალკეულ რაიონებში (გორი, კასპი, გარდაბანი, დედოფლისწყარო, ყვარელი, თელავი), ზოგან ძლიერ ქართან ერთად. 25 მაისს თელავში სეტყვა 20 წუთამდე გაგრძელდა. უამინდობის შედეგად დაზიანდა სასოფლო-სამეურნეო კულტურები და ვენახები.

11 მაისს შავი ზღვის სანაპირო რაიონებში (ბათუმის მუნიციპალიტეტი) ძლიერმა ქარმა, მაქსიმალური სიჩქარით 31 მ/წმ დააზიანა საცხოვრებელი სახლის სახურავები და ავტომანქანები, მოგლიჯა ხეები. ერთი საათის განმავლობაში ბათუმის საერთაშორისო აეროპორტში შეფერხებული იყო ავიამიმოსვლა. ქალაქის ნაწილს შეუწყდა ელექტროენერჯის მიწოდება. დაშავდა ორი ადამიანი.



ნახ.1. მაისის თვის ჰაერის საშუალო ტემპერატურის ანომალიები საბაზისო პერიოდთან (1991-2020 წ.წ.) მიმართებაში



ნახ.2. ატმოსფერული ნალექების მაისის თვის ჯამების ანომალიები პროცენტებში საბაზისო პერიოდთან (1991-2020 წ.წ.) მიმართებაში