

## ივნისი

### კლიმატური დახასიათება

ივნისის თვეში ამინდს ძირითადად განაპირობებდა შავი ზღვის სამრეთ-დასავლეთიდან გავრცელებული თბილი ჰაერის მასები, რამაც გავლენა იქონია მაღალი ტემპერატურული ფონის ჩამოყალიბებაზე. ამასთან, ჩრდილო-დასავლეთიდან შედარებით გრილი და ნოტიო ჰაერის მასების გავრცელებისას, პერიოდულად ადგილი ჰქონდა ძლიერი ინტენსივობის ნალექების მოსვლას.

ტემპერატურული რეჟიმის მიხედვით, ქვეყნის მთელ ტერიტორიაზე ივნისი (მაისისგან განსხვავებით) საკმაოდ თბილი იყო. დაწყებული 1956 წლიდან, მიმდინარე წლის ივნისი იყო რიგით მე-4 ყველაზე თბილი 2019, 2010 და 2020 წლების შემდეგ (ნახ.1).

მიწისპირა ატმოსფერული ჰაერის თვის საშუალო ტემპერატურის გადახრამ მრავალწლიური (1991-2020 წ.წ.) ნორმიდან საშუალოდ  $+1, +2^{\circ}\text{C}$  შეადგინა. ივნისის საშუალო ტემპერატურა ქვეყნის დაბლობ და ვაკე ტერიტორიაზე  $+22, +25^{\circ}\text{C}$ , მთაში  $+19, +23^{\circ}\text{C}$ , ხოლო მაღალ მთაში  $+16; +19^{\circ}\text{C}$ -ის ფარგლებში აღინიშნა.

ნორმასთან შედარებით ტემპერატურის ყველაზე მაღალი დადებითი გადახრები ( $+2.3^{\circ}\text{C}$ ) სამეგრელოში (ზუგდიდი) და ქვემო ქართლში (თბილისი) დაიკვირვებოდა.

ჰაერის ტემპერატურის აბსოლუტური მაქსიმუმები ქვეყნის მთელ ტერიტორიაზე პირველ და მეორე დეკადაში აღინიშნა. ტემპერატურამ ყველაზე მაღალ მაჩვენებლებს ( $+36, +37^{\circ}\text{C}$ ) ქვემო ქართლში (თბილისი) და კოლხეთის დაბლობზე (ქუთაისი) მიაღწია. მრავალწლიური სიდიდეების გადაფარვა არ დაფიქსირებულა.

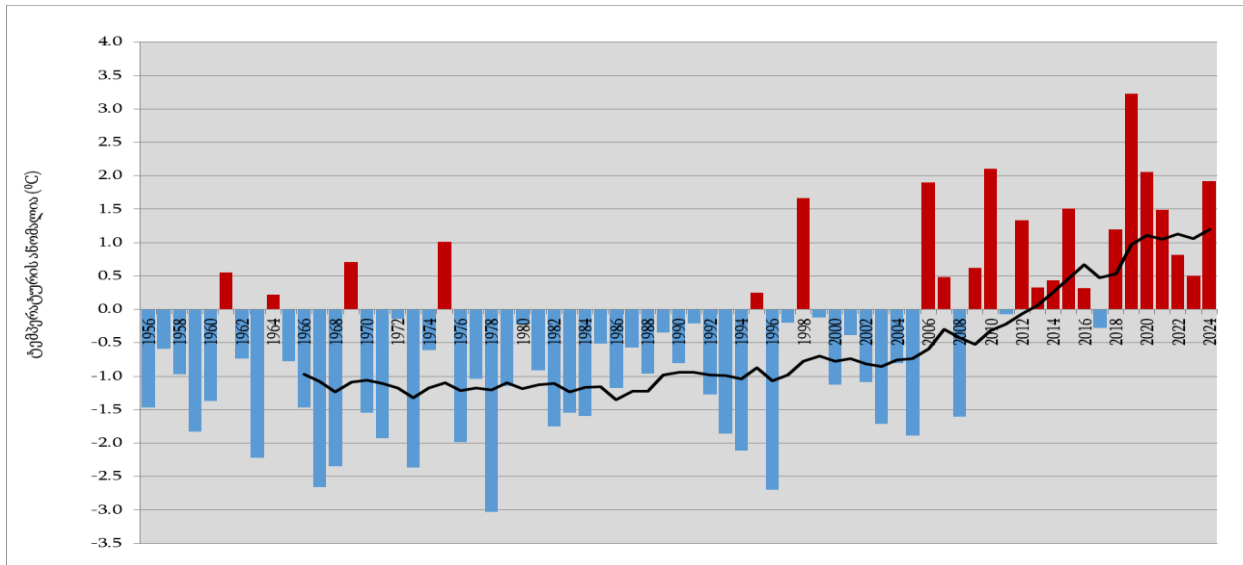
აღსანიშნავია ე.წ. ტროპიკული ღამეების (ღამის ტემპერატურა  $>20^{\circ}\text{C}$ ) სიხშირე, განსაკუთრებით, დასავლეთ საქართველოში და ხანგრძლივი (10 დღემდე) პერიოდი თანმიმდევრულად ცხელი დღეებით (დღის ტემპერატურა  $>30^{\circ}\text{C}$ ) ქვეყნის აღმოსავლეთ ნაწილში, მათ შორის, დედაქალაქში.

ივნისის განმავლობაში აბსოლუტური მინიმუმები უმეტესად თვის პირველ და ბოლო რიცხვებში აღინიშნა, ყველაზე დაბალი ტემპერატურებით სამხრეთ საქართველოს მთიანეთის ტერიტორიაზე, სადაც ტემპერატურა  $+6^{\circ}\text{C}, +2^{\circ}\text{C}$ -მდე დაეცა.

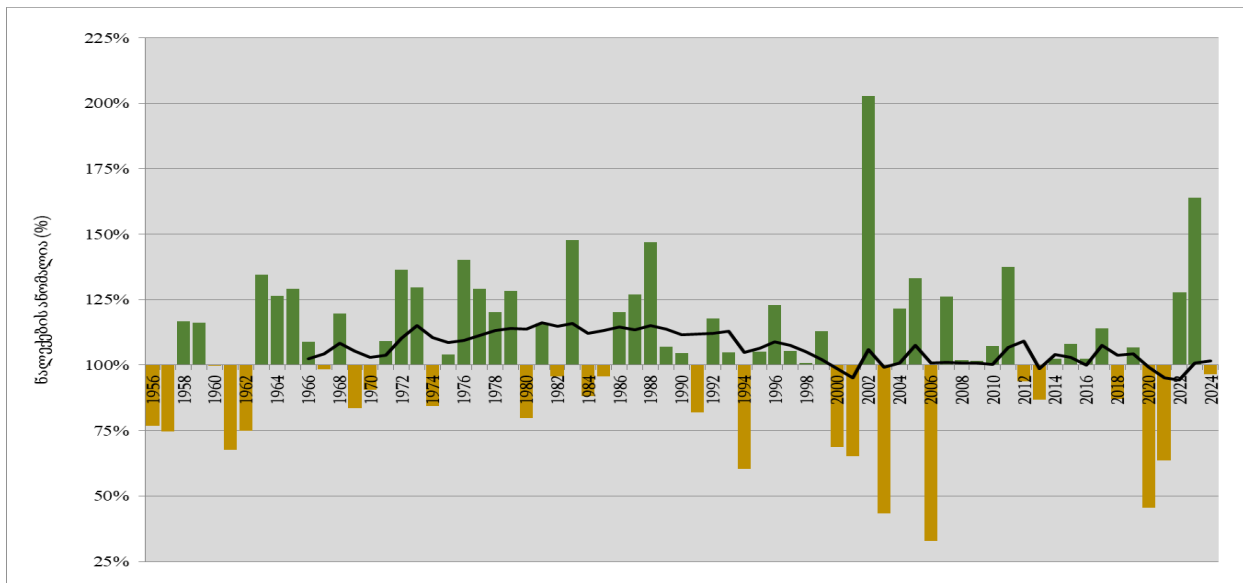
ივნისის თვე ქვეყნის უმეტეს ტერიტორიაზე ნორმასთან ახლოს, ან უფრო მცირე ნალექიანობით ხასიათდებოდა (ნახ.2). ყველაზე მშრალი პირობები აღმოსავლეთ საქართველოს ცალკეულ მთიან რაიონებში აღინიშნა, სადაც ნალექების რაოდენობა (4-20 მმ) ნორმის 25%-ს არ აღემატებოდა. გამონაკლისი იყო კოლხეთის დაბლობის აღმოსავლეთი ნაწილი, სადაც ქვეყნის ტერიტორიაზე ნალექების უდიდესი რაოდენობა (200-230 მმ) მოვიდა, რაც 2-2.5-ჯერ აღემატება თვის ჯამების საშუალო მრავალწლიურ მნიშვნელობებს.

26 ივნისს ქ. ქუთაისში აღინიშნა სტიქიური მეტეოროლოგიური მოვლენა - ძლიერი ნალექი (წვიმის სახით). დღის განმავლობაში (12 საათში) მოვიდა 81.5 მმ ნალექი, რაც თვის ნორმის 81%-ს შეადგენს. მოსულმა ძლიერმა ნალექმა ქალაქის ცალკეული ქუჩების დატბორვა გამოიწვია.

24 ივნისს ახმეტის მუნიციპალიტეტის სოფ. ალავერდში, მაღალი ტემპერატურის და ატმოსფერული წნევის დიდი გრადიენტის ფონზე, განვითარდა ქარბორბალა, რამაც დააზიანა ალავერდის ტაძარი, ზეთისხილის ბაღები და ავტომანქანები.



ნახ.1. იენისის თვის ჰაერის საშუალო ტემპერატურის ანომალიები საბაზისო პერიოდთან (1991-2020 წ.წ.) მიმართებაში



ნახ.2. ატმ. ნალექების იენისის თვის ჯამების ანომალიები პროცენტებში საბაზისო პერიოდთან 1991-2020 წ.წ.) მიმართებაში