

ნოემბერი, 2024 კლიმატური დახასიათება

ნოემბრის პირველ ნახევარში დასავლეთ და ცენტრალურ ევროპაზე დამყარებული მაღლივი ანტიციკლონის გავლენით საქართველოს ტერიტორიაზე გავრცელებული შედარებით მაღალი წნევის არე განაპირობებდა თბილ და უმეტესად უნალექო ამინდებს. თვის ბოლო დეკადაში აღინიშნებოდა თურქეთსა და ცენტრალურ ევროპაზე განვითარებული ციკლონების აქტივობასთან დაკავშირებული პროცესების ზემოქმედება, როდესაც ქვეყნის ტერიტორიაზე ადგილი ჰქონდა გრილი და ნოტიო ჰაერის მასების გავრცელებას და ტემპერატურის დაცემას მაღალი ინტენსივობის ნალექებთან ერთად.

ჰაერის თვის საშუალო ტემპერატურა ქვეყნის ტერიტორიის უმეტეს ნაწილზე ნორმის ფარგლებში ან მცირედ დაბალი იყო (ნახ. 1). ტემპერატურის გადახრამ მრავალწლიური ნორმიდან საშუალოდ -0.3°C შეადგინა, უდიდესი უარყოფითი გადახრებით (-1.0 , -1.5°C) ქვეყნის უკიდურეს სამხრეთ-აღმოსავლეთ ნაწილში, მცხეთა-მთიანეთში და კოლხეთის დაბლობის აღმოსავლეთ რაიონებში. ტემპერატურის დადებითი გადახრები ($+0.5^{\circ}\text{C}$ -მდე) მხოლოდ ქვეყნის ცალკეულ რაიონებში, ძირითადად კი, ქვემო ქართლში დაიკვირვებოდა.

ნოემბრის საშუალო ტემპერატურა ქვეყნის დაბლობ და ვაკე ტერიტორიაზე $+6$, $+12^{\circ}\text{C}$, ხოლო მთაში და მაღალ მთაში $+2$, $+8^{\circ}\text{C}$ -ის ფარგლებში აღინიშნა, უდიდესი მნიშვნელობებით შავი ზღვის სანაპიროსა და დასავლეთის დაბლობ ნაწილში, უმცირესით - სამხრეთ საქართველოს მთიანეთის ტერიტორიაზე.

ჰაერის ტემპერატურის აბსოლუტური მაქსიმუმები ქვეყნის ფარგლებში თვის პირველ (1-2 ნოემბერი) ან მესამე დეკადაში (22-23 ნოემბერი) დაფიქსირდა. მრავალწლიური სიდიდეების გადაფარვას ნოემბრის თვეში ადგილი არ ჰქონია. ტემპერატურამ ყველაზე მაღალ მაჩვენებლებს $+22$, $+26^{\circ}\text{C}$ შავი ზღვის სანაპირო ზოლში და კოლხეთის დაბლობზე მიაღწია.

ნოემბერში ყველაზე დაბალი ტემპერატურები, ძირითადად, თვის ბოლო რიცხვებში დაიკვირვებოდა, როდესაც აბს. მინიმუმები მთაში და მაღალ მთაში, ასევე, შიდა ქართლის ბარში -3 , -8°C -მდე, ხოლო სამცხე-ჯავახეთში, ახალქალაქის პლატოზე -14°C -მდე დაეცა. მრავალწლიური სიდიდეების გადაფარვას ნოემბრის თვეში, არც მინიმუმების შემთხვევაში, ადგილი არ ჰქონია.

ნალექების რაოდენობის მიხედვით, ნოემბრის თვე ქვეყნის უმეტეს ტერიტორიაზე ნორმაზე მაღალი ნალექიანობით ხასიათდებოდა. მრავალწლიურ ჭრილში, დაწყებული 1956 წლიდან, ეს იყო რიგით მეთორმეტე, ხოლო 2015 წლის შემდეგ - ყველაზე ნალექიანი ნოემბერი (ნახ.2).

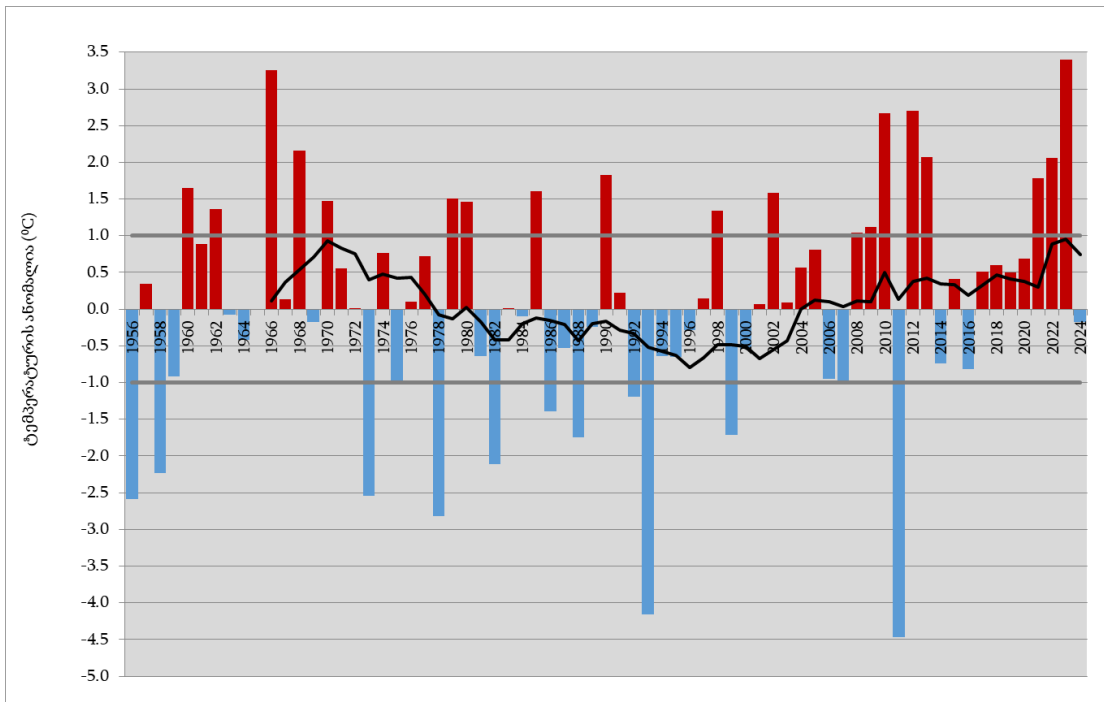
ყველაზე მომატებული ნალექიანობა აღინიშნა შავი ზღვის სანაპირო ზოლში და კოლხეთის დაბლობზე, ასევე, შიდა ქართლში და აღმოსავლეთ საქართველოს ცალკეულ რაიონებშიც, სადაც ნალექების თვის ჯამები ნორმალურ მნიშვნელობებს 1.5 - 2.5 -ჯერ აღემატებოდა. ნალექების მაქსიმალური რაოდენობა (350 - 400 მმ) აჭარის სანაპირო ზოლში მოვიდა, ხოლო ყველაზე მშრალი პირობები (20 - 40 მმ) ქვემო ქართლში და სამცხე-ჯავახეთში დაიკვირვებოდა.

როგორც ჩანს, მიმდინარე წლის ნოემბრის თვეში ნორმაზე მაღალი ნალექიანობა საქართველოში განპირობებული იყო არა იმდენად ნალექიან დღეთა სიხშირით არამედ, ძირითადად, ნოემბრის ბოლოს ქვეყნის უმეტეს ტერიტორიაზე აღნიშნული თანმიმდევრულად ნალექიანი დღეებით. კერძოდ, 24-29 ნოემბრის პერიოდში შავი ზღვის სანაპირო ზოლში და კოლხეთის დაბლობზე დაიკვირვებოდა ძლიერი წვიმები, ხოლო აჭარის და მიმდებარე სამცხე-ჯავახეთის მთიან და მაღალმთიან ზონაში ადგილი ჰქონდა ძლიერ თოვას. მაღალი ზონის სოფლებში თოვლის საფარმა ერთ მეტრს მიაღწია. აღსანიშნავია, რომ ქვეყნის უმეტეს ტერიტორიაზე ამ ექვსი დღის მანძილზე მოსული ნალექების რაოდენობამ არანაკლებ თვის ნორმის ნახევარი შეადგინა, ხოლო იმერეთის, კახეთის და მცხეთა-მთიანეთის ცალკეულ რაიონებში მრავალწლიურ საშუალო მაჩვენებლებს 1.5 -ჯერ გადააჭარბა.

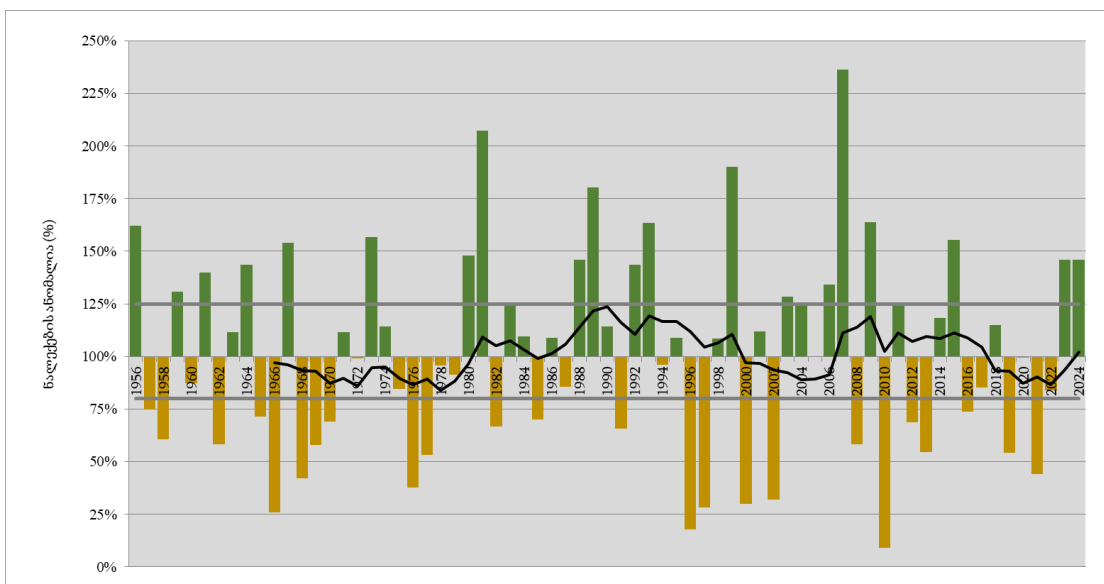
არახელსაყრელი მეტეოროლოგიური მოვლენების კატეგორიის უხვი ატმოსფერული ნალექები აღინიშნა ქვეყნის დასავლეთ ნაწილში: აჭარა-გურიის, სამეგრელოს და იმერეთის ზოგიერთ რაიონში. კერძოდ, ქუთაისში 28 ნოემბერს დღეღამის განმავლობაში 50 -წლიანი განმეორებადობის ნალექი (119 მმ) მოვიდა, რაც ნოემბრის

თვის კლიმატური ნორმის 92%-ს შეესაბამება, ხოლო მრავალწლიურ ჭრილში, დაწყებული 1936 წლიდან, ნოემბრის თვის ნალექების დღეღამური მაქსიმუმების რეკორდული მაჩვენებელია.

28 ნოემბერს იმერეთის რეგიონში (ქუთაისის, წყალტუბოს, ვანის, ბაღდათის, თერჯოლას, სამტრედიის და ზესტაფონის მუნიციპალიტეტები), ადგილობრივი მასმედიის ცნობით, მოსული უხვი ნალექის შედეგად დაიბორა საკარმიდამო ნაკვეთები, სახლების პირველი სართულები და საავტომობილო გზების ცალკეული მონაკვეთები. დიდთოვლობის გამო მთიან აჭარაში დაზიანდა ელექტროგადამცემი ხაზები, შეიზღუდა ელექტროენერჯის მიწოდება, აიკრძალა მოძრაობა შიდასახელმწიფოებრივი მნიშვნელობის ბათუმი-ახალციხის საავტომობილო გზის გარკვეულ მონაკვეთზე.



ნახ.1. ნოემბრის თვის ჰაერის საშუალო ტემპერატურის ანომალიები საბაზისო პერიოდთან (1991-2020 წ.წ.) მიმართებაში



ნახ.2. ატმ. ნალექების ნოემბრის თვის ჯამების ანომალიები პროცენტებში საბაზისო პერიოდთან (1991-2020 წ.წ.) მიმართებაში