

2025 წელი

ა გ რ ო მ ე ტ ე ო რ ო ლ ო გ ი უ რ ი
ბ ი უ ლ ე ტ ე ნ ი

№ 5 თებერვლის მეორე დეკადა



გამოდის 1931 წლიდან

გ ა რ ე მ ო ს ე რ ო ვ ნ უ ლ ი ს ა ა გ ე ნ ტ ო

სარჩევი

დეკადის ძირითადი მეტეოროლოგიური თავისებურებანი	1
სასოფლო-სამეურნეო კულტურების ზრდა-განვითარებისა და მინდვრის სამუშაოების ჩატარების აგრომეტეოროლოგიური პირობები.....	
2025 წლის თებერვლის მეორე დეკადის მეტეოროლოგიური მონაცემები	
აღმოსავლეთ საქართველო	
დასავლეთ საქართველო	13

დეკადის ძირითადი მეტეოროლოგიური თავისებურებანი

თებერვლის მეორე დეკადა ქვეყნის ტერიტორიაზე ზომიერი და ნალექიანი ამინდით ხასიათდებოდა.

ჰაერის საშუალო დეკადური ტემპერატურა მრავალწლიურ მაჩვენებელთან შედარებით დასავლეთ საქართველოს დაბლობში 1⁰ -ით დაბალი, ხოლო საქართველოს დანარჩენ რეგიონებში 1⁰-ით მაღალი აღმოჩნდა და შეადგინა: 3-6⁰ დასავლეთ საქართველოში, 2-4⁰ აღმოსავლეთ საქართველოს ბარში, -5; 0⁰ აღმოსავლეთ საქართველოს მთიან და მაღალმთიან რაიონებში.

ჰაერის მაქსიმალური ტემპერატურა დასავლეთ საქართველოში 13-16⁰, აღმოსავლეთ საქართველოს ბარში 8-16⁰ , აღმოსავლეთ საქართველოს მთიან და მაღალმთიან რაიონებში 4-13⁰ -ის ფარგლებში მერყეობდა.

ჰაერის მინიმალური ტემპერატურა დასავლეთ საქართველოს დაბლობში -2, -1⁰, დასავლეთ საქართველოს მთიან რაიონებში -6⁰, აღმოსავლეთ საქართველოს ბარში -8, -3⁰, აღმოსავლეთ საქართველოს მთიან და მაღალმთიან რაიონებში -16; -9⁰-ის შუალედში ფიქსირდებოდა.

ნალექები განვლილ დეკადაში დასავლეთ საქართველოში 4-6, აღმოსავლეთ საქართველოში კი 2-3 დღის განმავლობაში მოდიოდა და მათი ჯამი ასე განაწილდა: 22-11მმ (მრავალწლიური ნორმის 55-216%) დასავლეთ საქართველოში, 10-37მმ (მრავალწლიური ნორმის 92-247%) აღმოსავლეთ საქართველოში. ნალექები თოვლის სახით მოდიოდა და დეკადის ბოლო დღეს თოვლის საფარის სიმაღლე 2-35 სმ იყო.

ძლიერი ქარი (15 მ/წმ და მეტი სიჩქარით) ქროდა 1 დღის განმავლობაში ქვეყნის ცალკეულ რაიონში.

სასოფლო-სამეურნეო კულტურების ზამთრობისა და მინდვრის სამუშაოების ჩატარების აგრომეტეოროლოგიური პირობები

დასავლეთ საქართველოში თოვლიანი ამინდის გამო ნაკვეთებში საგაზაფხულო სამუშაოები შეჩერებული იყო. ციტრუსები ზამთრის მოსვენებითი მდგომარეობაში არიან.

აღმოსავლეთ საქართველოში საშემოდგომო ხორბლის ნათესები თოვლის საფარის ქვეშ იმყოფებოდნენ.

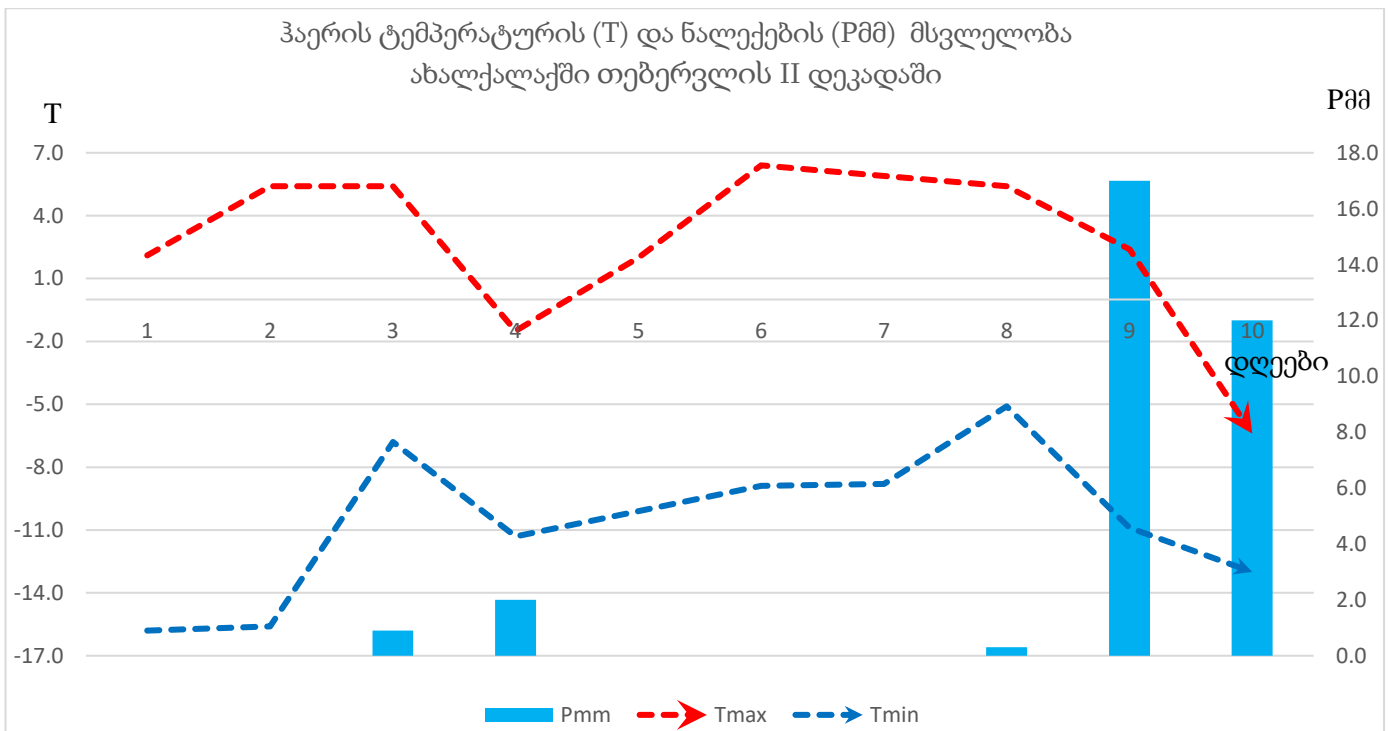
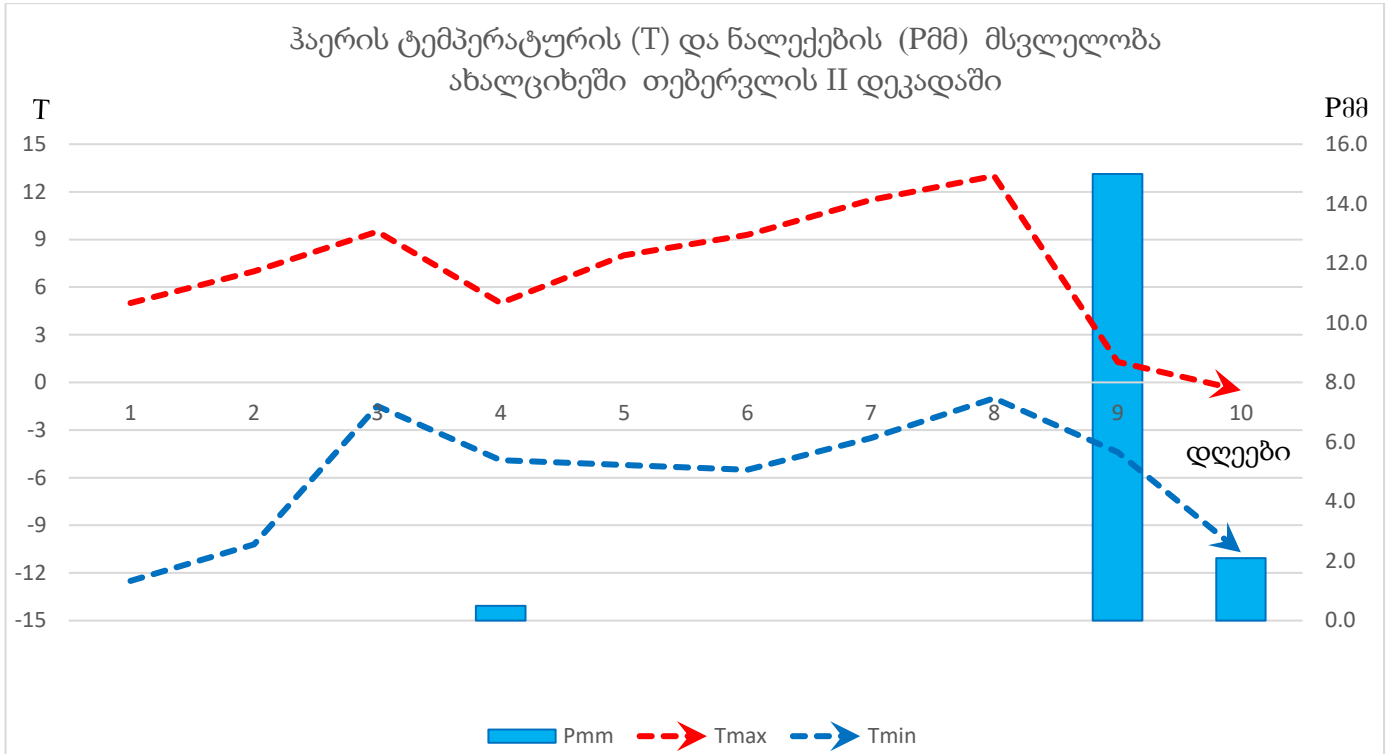
მთიან ზონაში სასოფლო-სამეურნეო კულტურებზე ვეგეტაცია შეწყვეტილია.

აღმოსავლეთ საქართველოს ზამთრის საძოვრებზე საქონლისა და მოზარდულის შენახვისათვის დამაკმაყოფილებელი პირობები იყო.

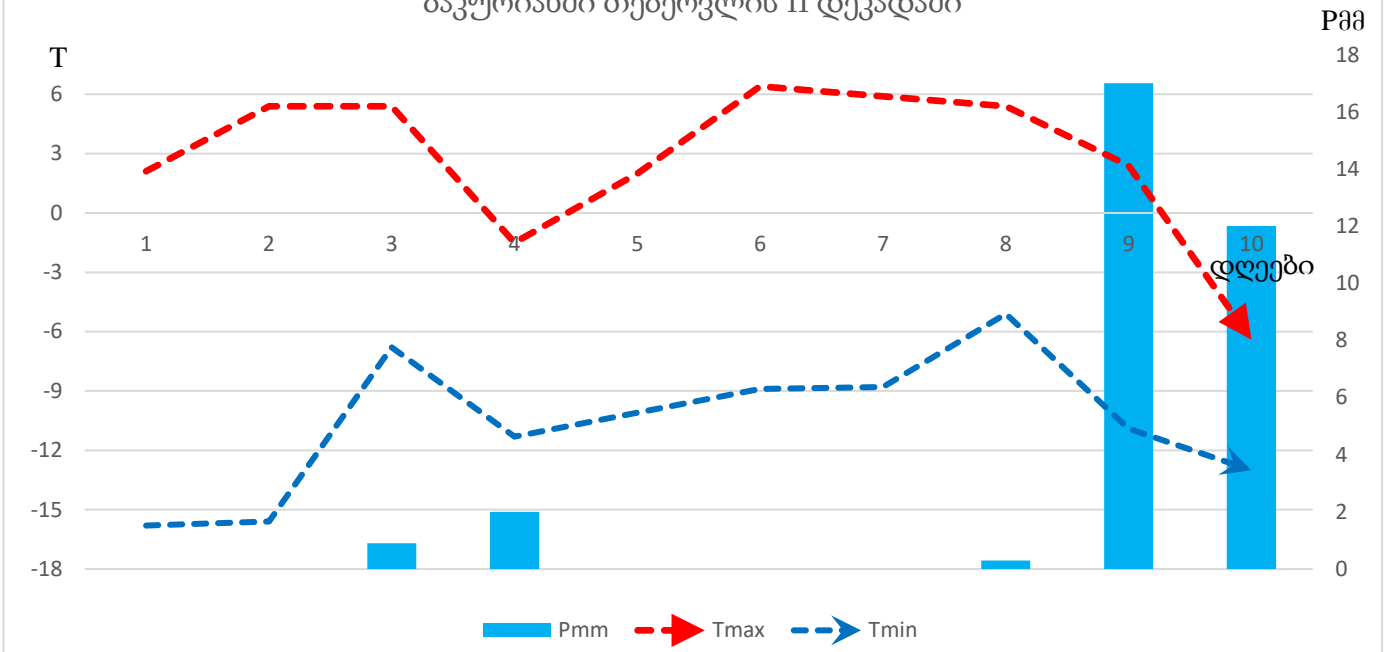
2025 წლის თებერვლის მეორე დეკადის მეტეოროლოგიური მონაცემები

სადგური	ჰაერის ტემპერატურა C°				მინიმალური ტემპერატურა ნიადაგის ზედაპირზე	ნალექები			ნალექიან დღეთა რიცხვი		დღეთა რიცხვი ქართ 15 მ/წმ და მეტი სიჩქარით	ჰაერის საშუალო დეკადური შეფარდებითი ტენიანობა, %	თოვ ლის საფა რის სიმა ე /მ /მ
	საშუალო დეკადური	გადახრა ნორმიდან მაქსიმალური	მაქსიმალური	მინიმალური		რაოდენობა მმ	რაოდენობა ნორმიდან %-ში	დღელამური მაქსიმუმი	1 მმ და მეტი	5 მმ და მეტი			
ქობულეთი	6.1	-0.6	16	-1		119	216	40	5	5			9
ზუგდიდი	6.1	-0.7	13	-1		48	117	35	6	2			
ქუთაისი	6.0	-0.9	14	-3	-3	49	123	20	4	3		77	5
ზესტაფონი	5.3	-0.5	14	-2		22	55	8	4	3			2
საჩხერე	3.9	1.4	15	-6		31	148	21	4	2			15
ამბროლაური	3.3	1.0	13	-6		49	213	26	6	3			20
ხაშური(აგარა)	1.6	1.4	13	-8		11	85	10	2	1			6
გორი	2.4	1.2	15	-7	-8	10	100	8	2	1	1	79	
თიანეთი	-1.2	0.5	8	-9		21	162	12	3	2			19
ფასანაური	-0.3	1.0	8	-9		37	247	15	4	3			30
თბილისი	4.0	0.6	16	-3	-6						1	75	
საგარეჯო	2.6	0.9	13	-6		11	92	2	1				17
დედოფლისწყარო	1.8	0.9	8	-4		18	200	13	2	2			10
თელავი	3.4	0.7	14	-4		23	192	20	2	1			35
ბოლნისი	3.4	0.7	14	-4	-6	11	122	7	2	1		80	
ახალციხე	-0.3	1.0	13	-13	-14	17	189	15	2	1		70	16
წალკა	-2.7	0.5	6	-12									13
ახალქალაქი	-4.5	0.5	4	-16		26	190	19	3	3			2

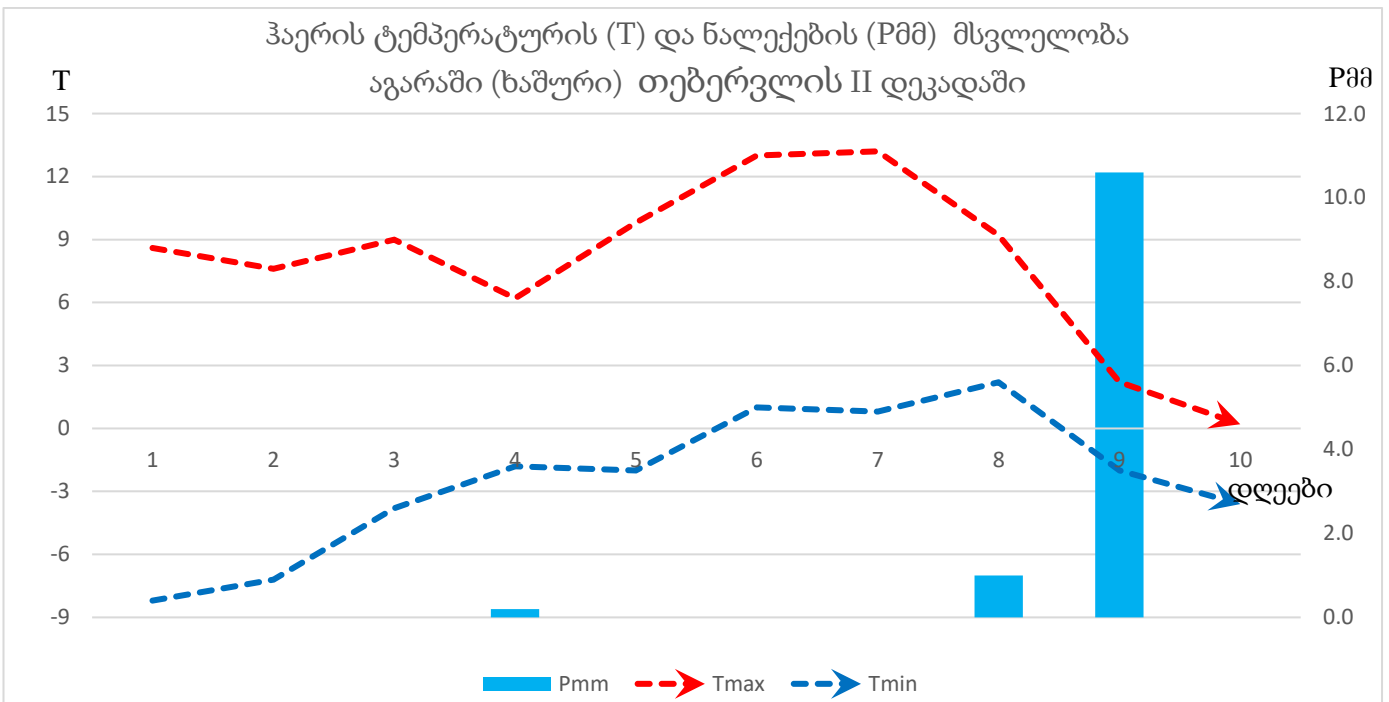
აღმოსავლეთ საქართველო



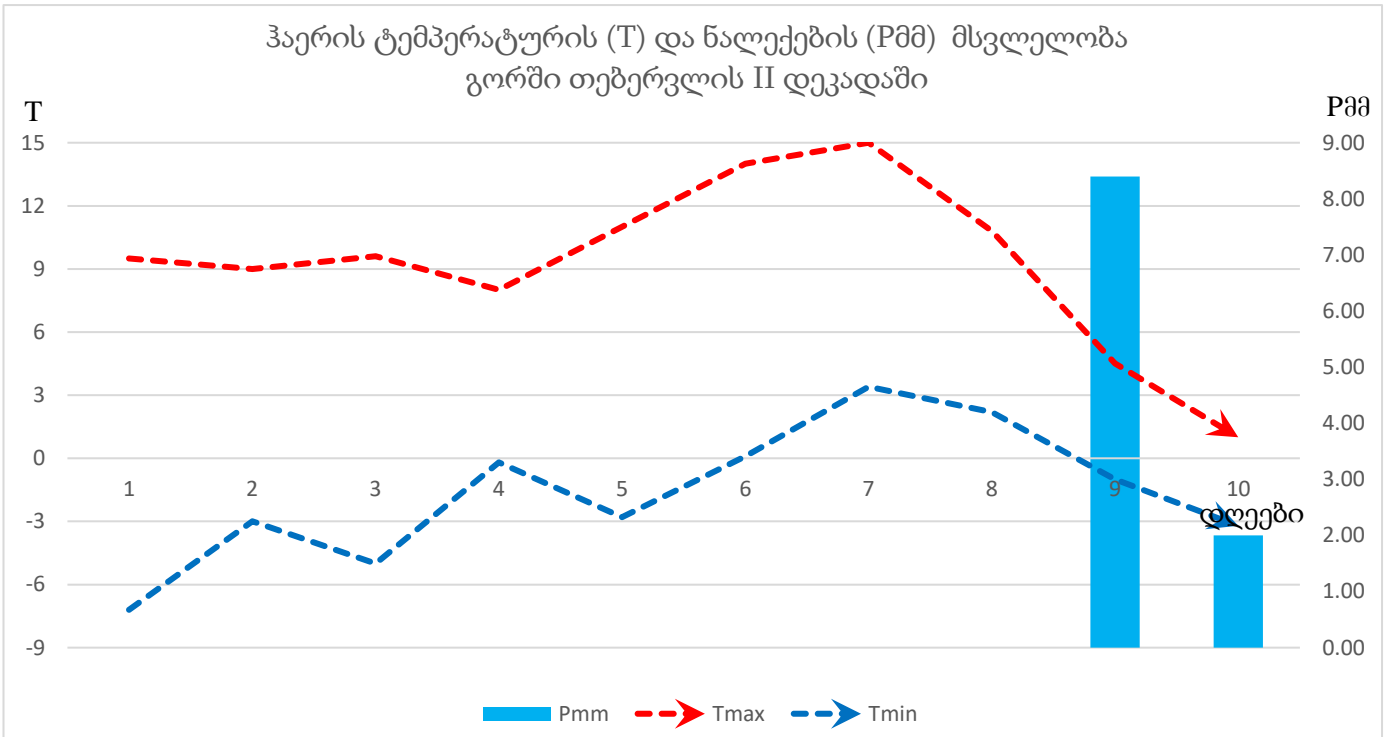
ჰაერის ტემპერატურის (T) და ნალექების (Pმმ) მსვლელობა
ბაკურიანში თებერვლის II დეკადაში



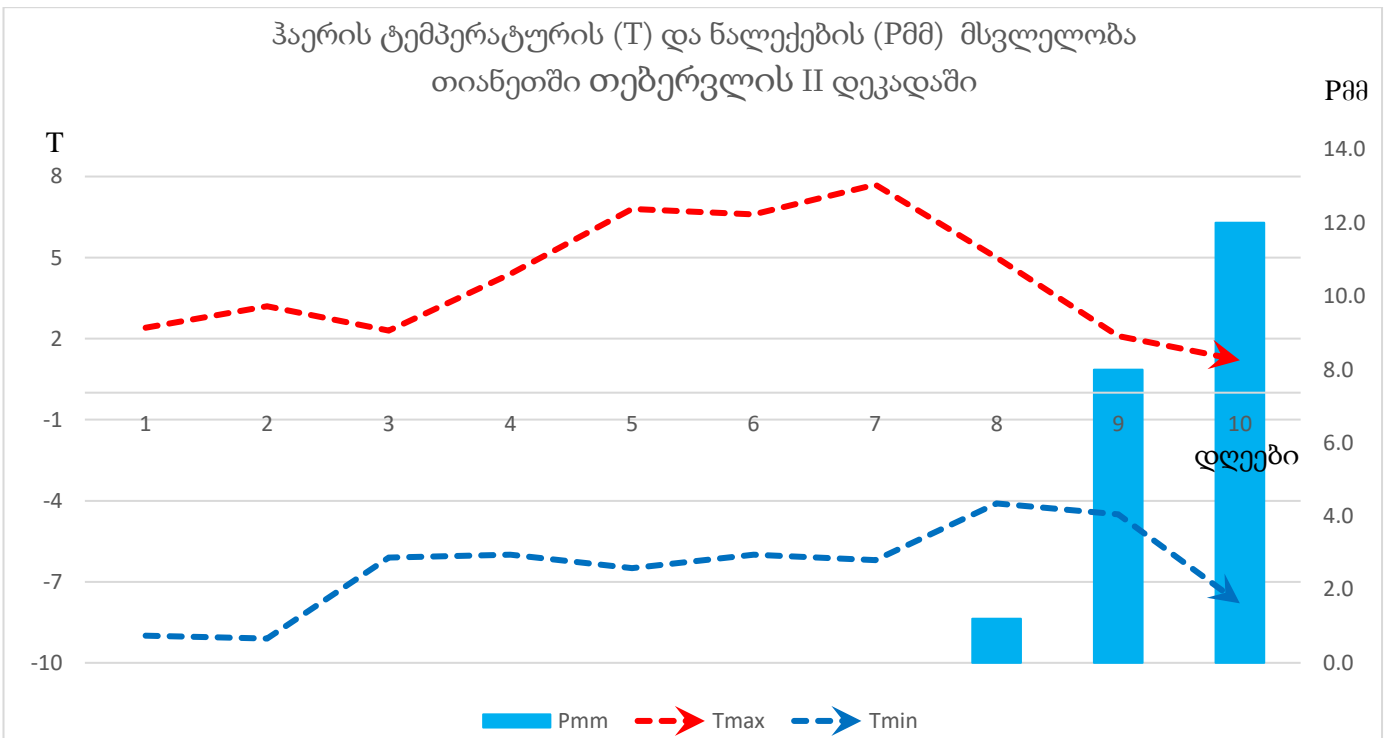
ჰაერის ტემპერატურის (T) და ნალექების (Pმმ) მსვლელობა
აგარაში (ხაშური) თებერვლის II დეკადაში

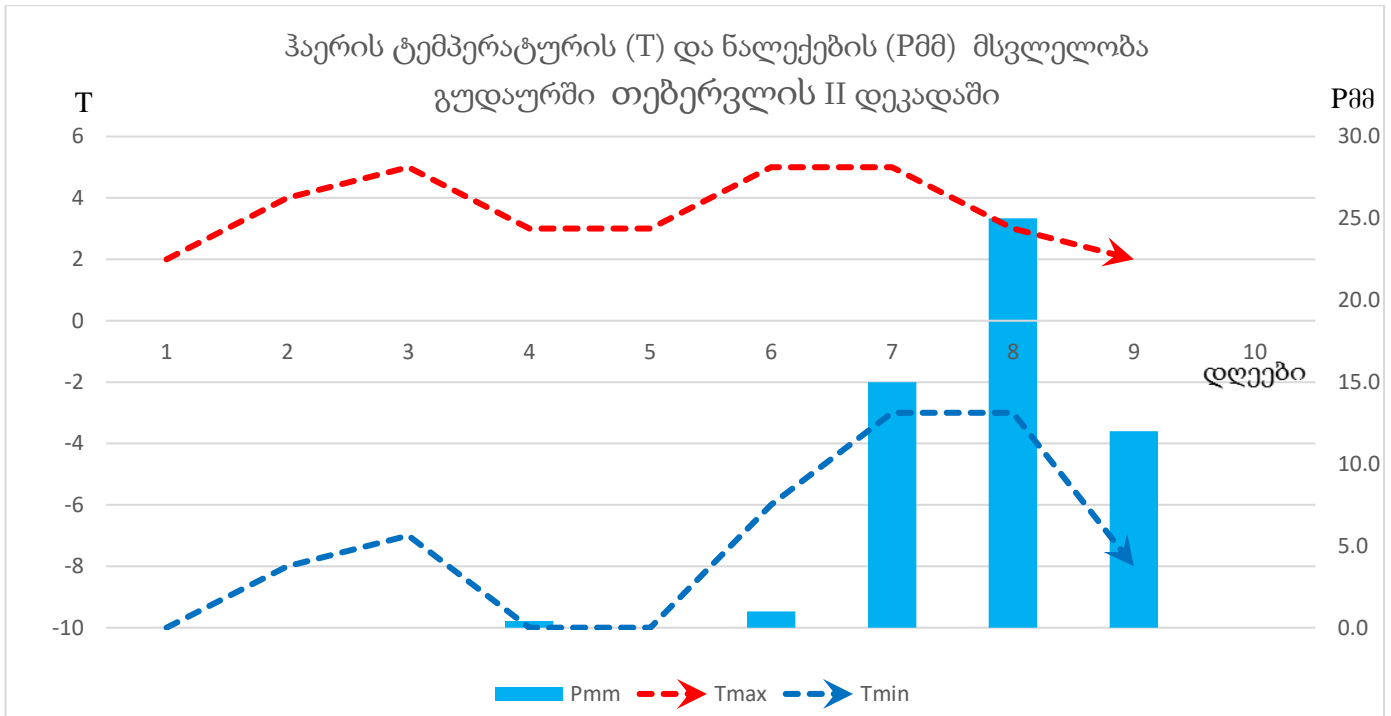
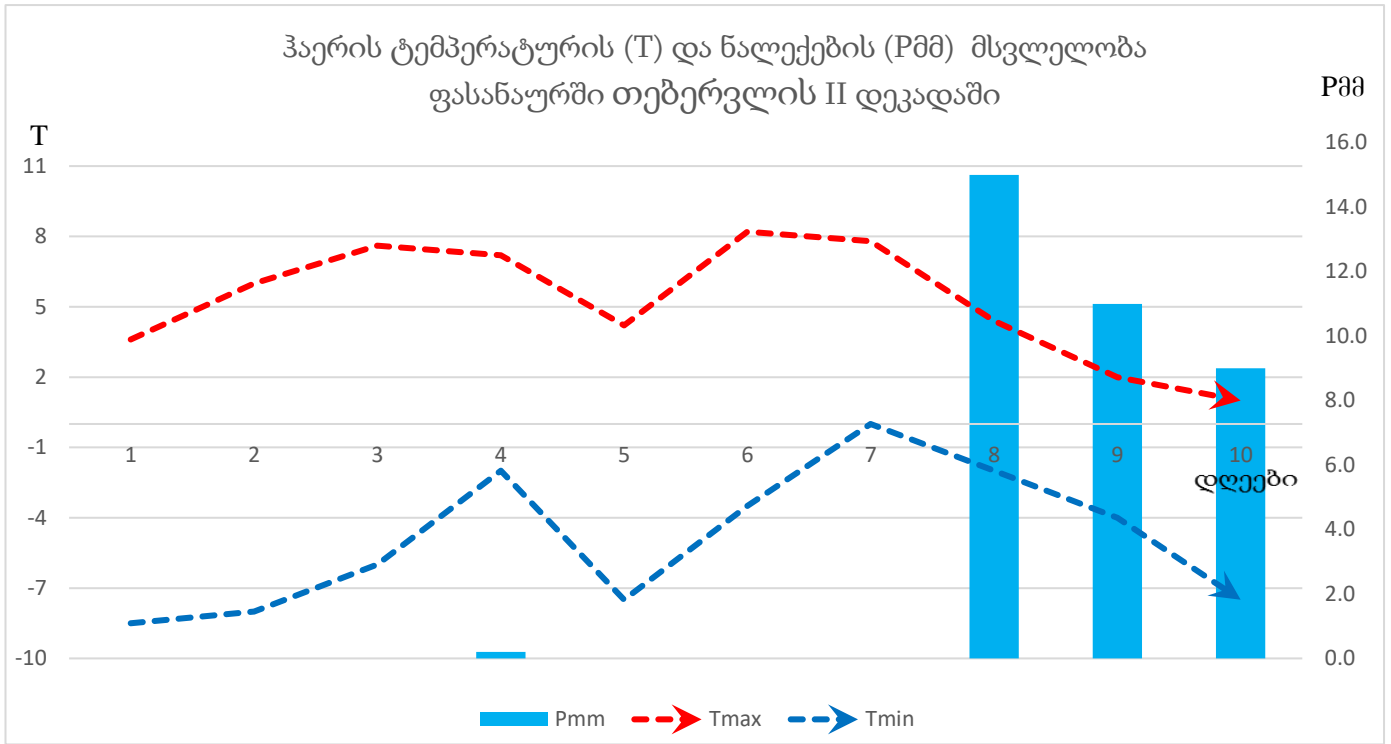


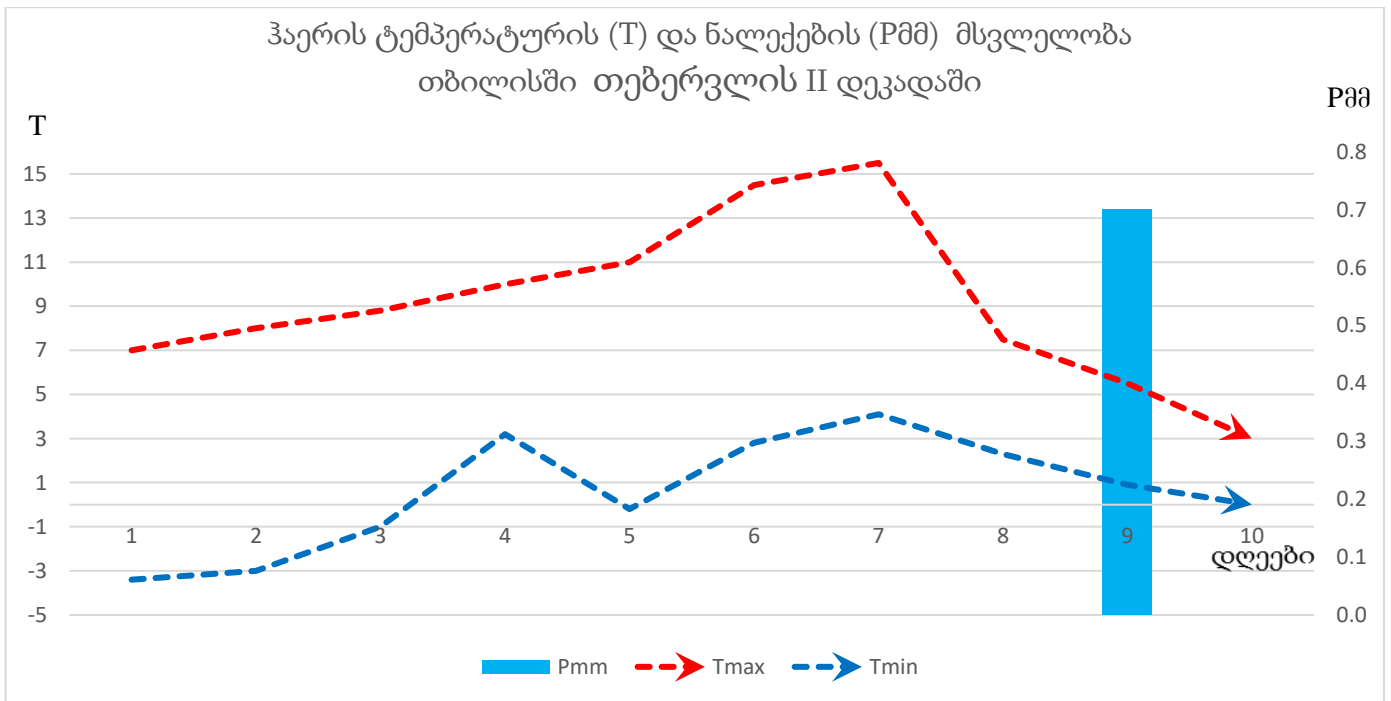
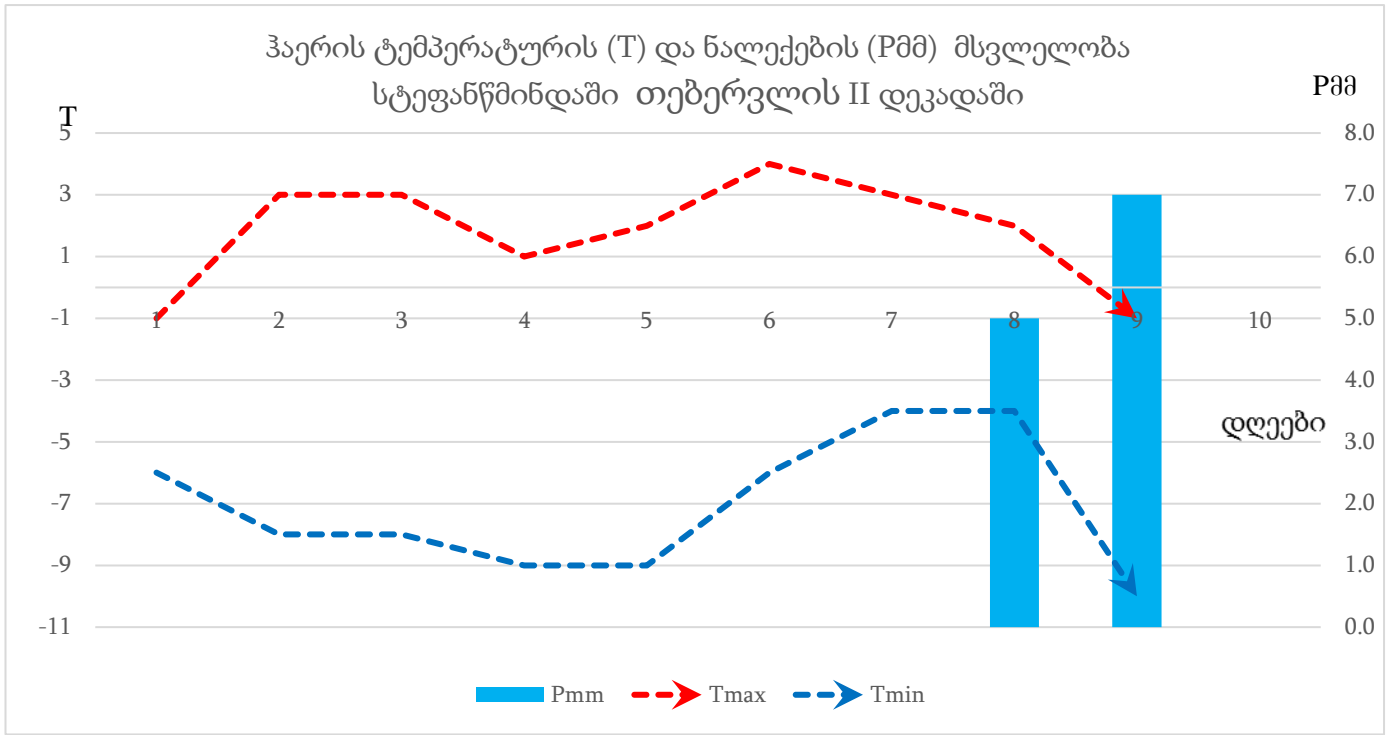
ჰაერის ტემპერატურის (T) და ნალექების (Pმმ) მსვლელობა გორში თებერვლის II დეკადაში

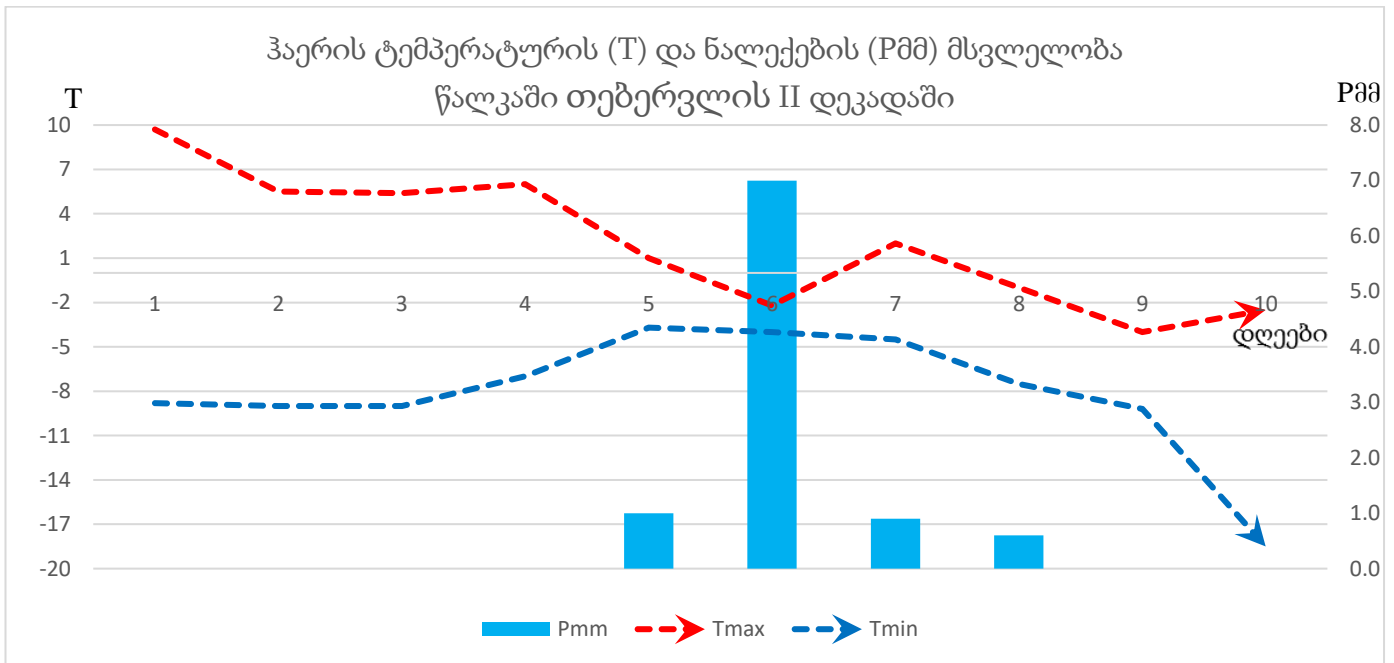
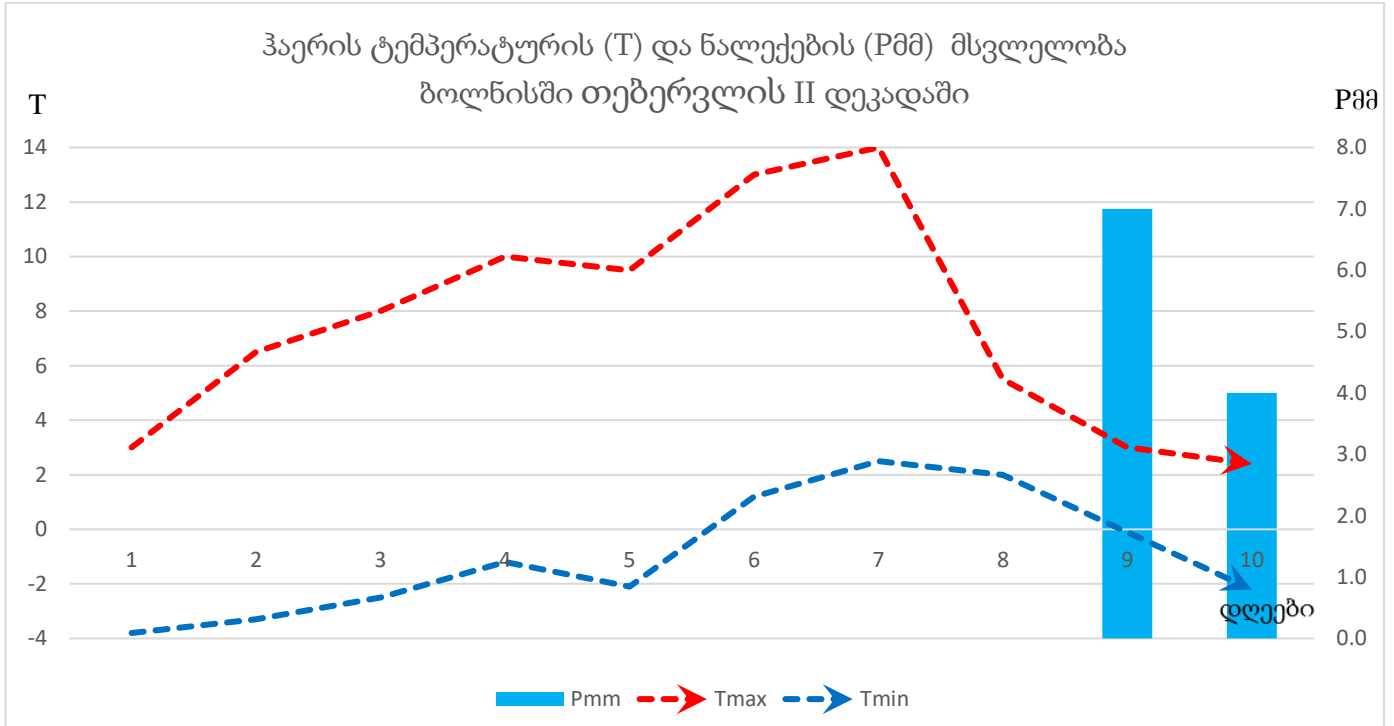


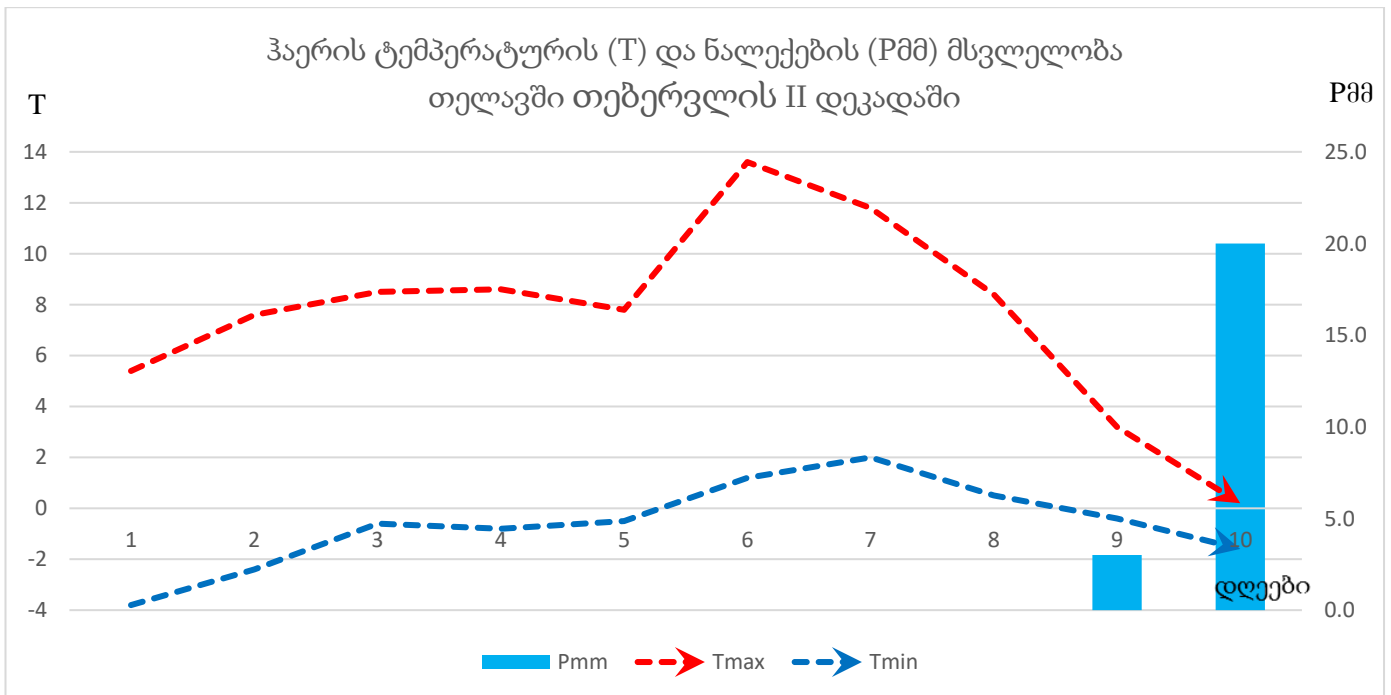
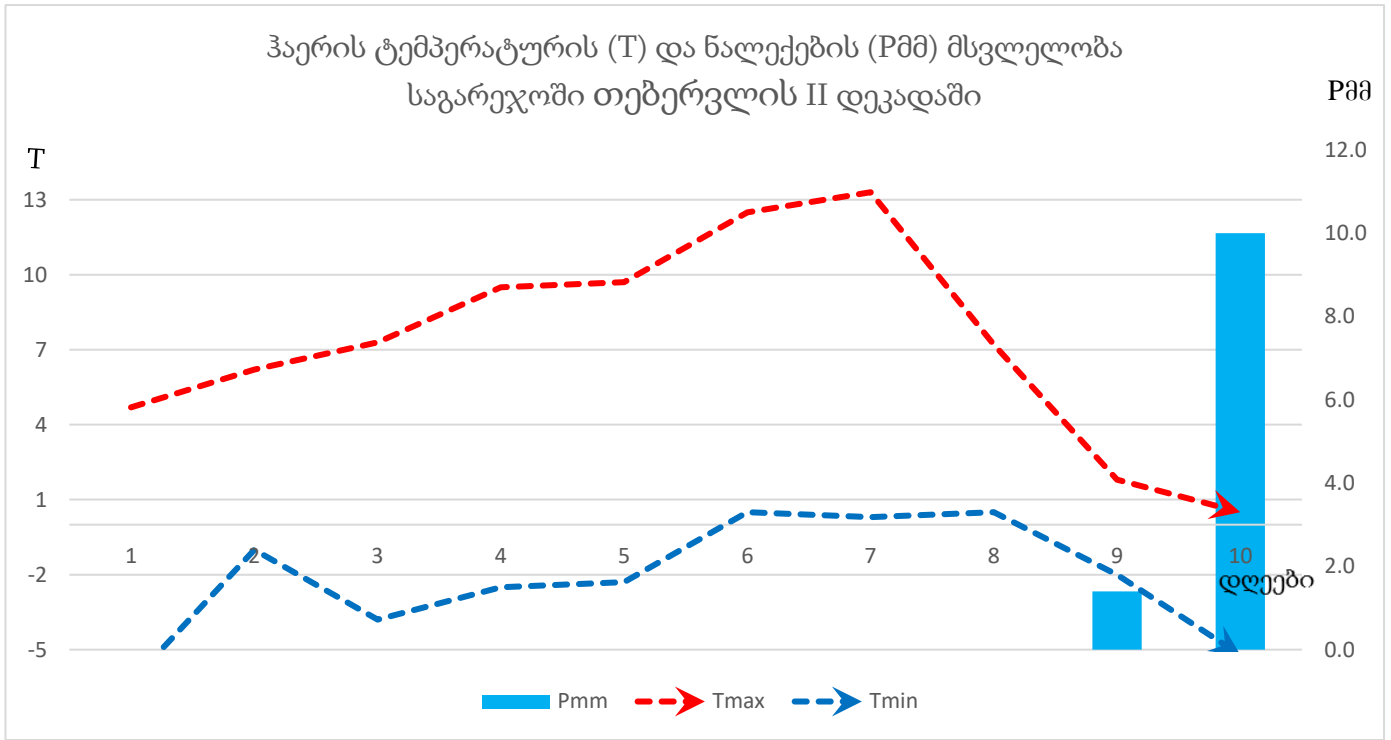
ჰაერის ტემპერატურის (T) და ნალექების (Pმმ) მსვლელობა თიანეთში თებერვლის II დეკადაში

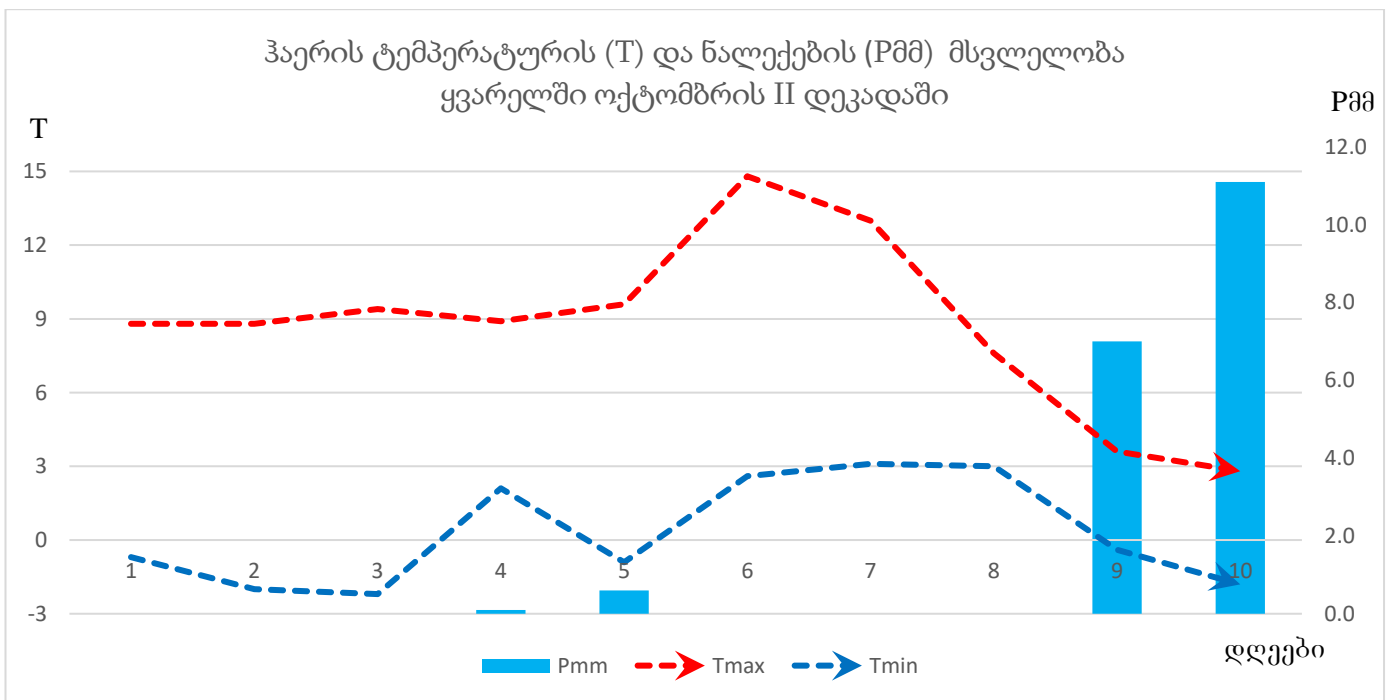
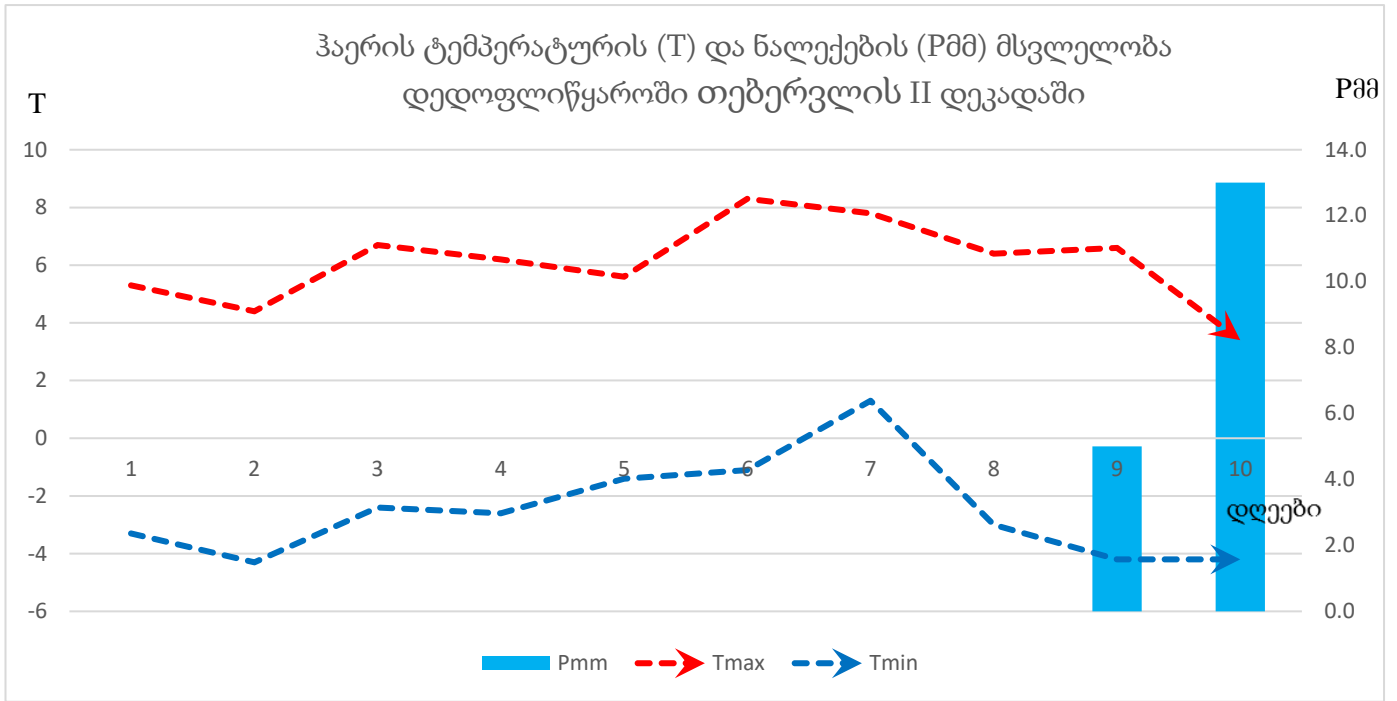




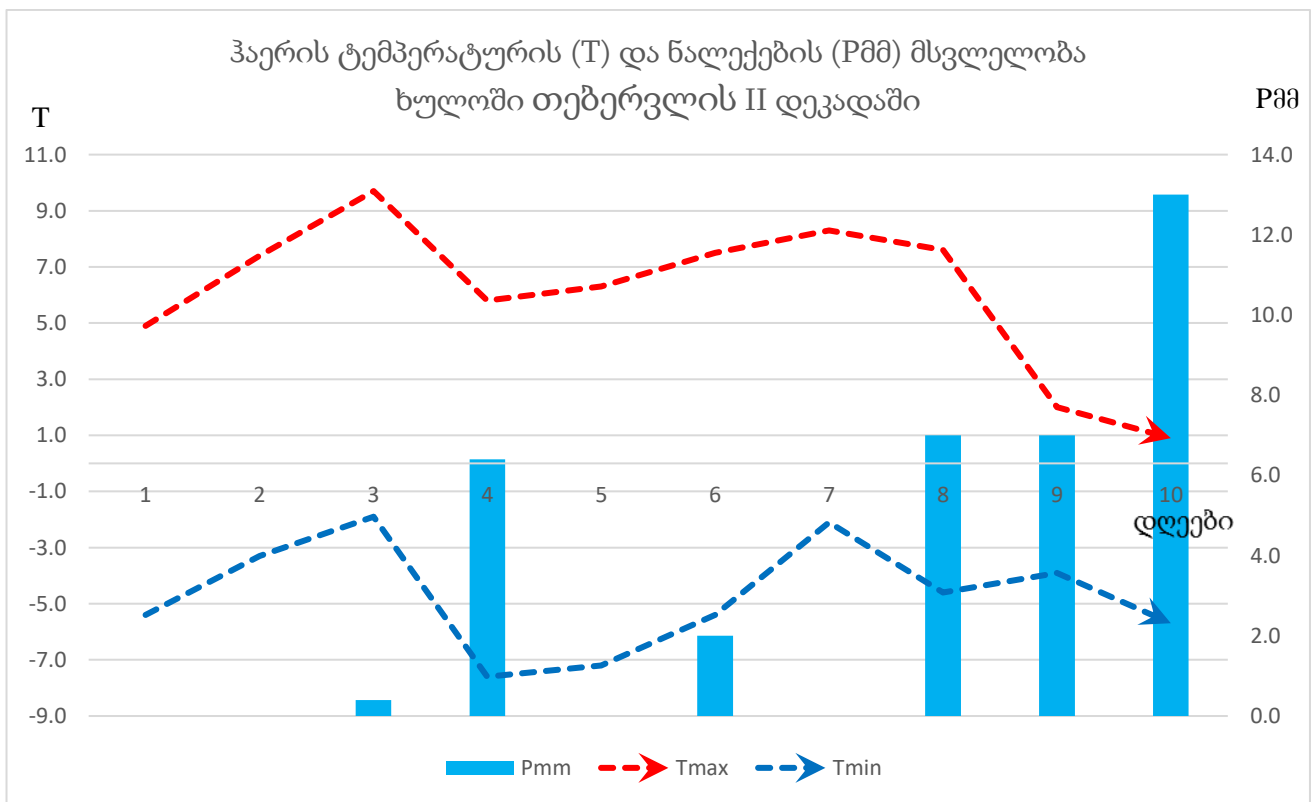
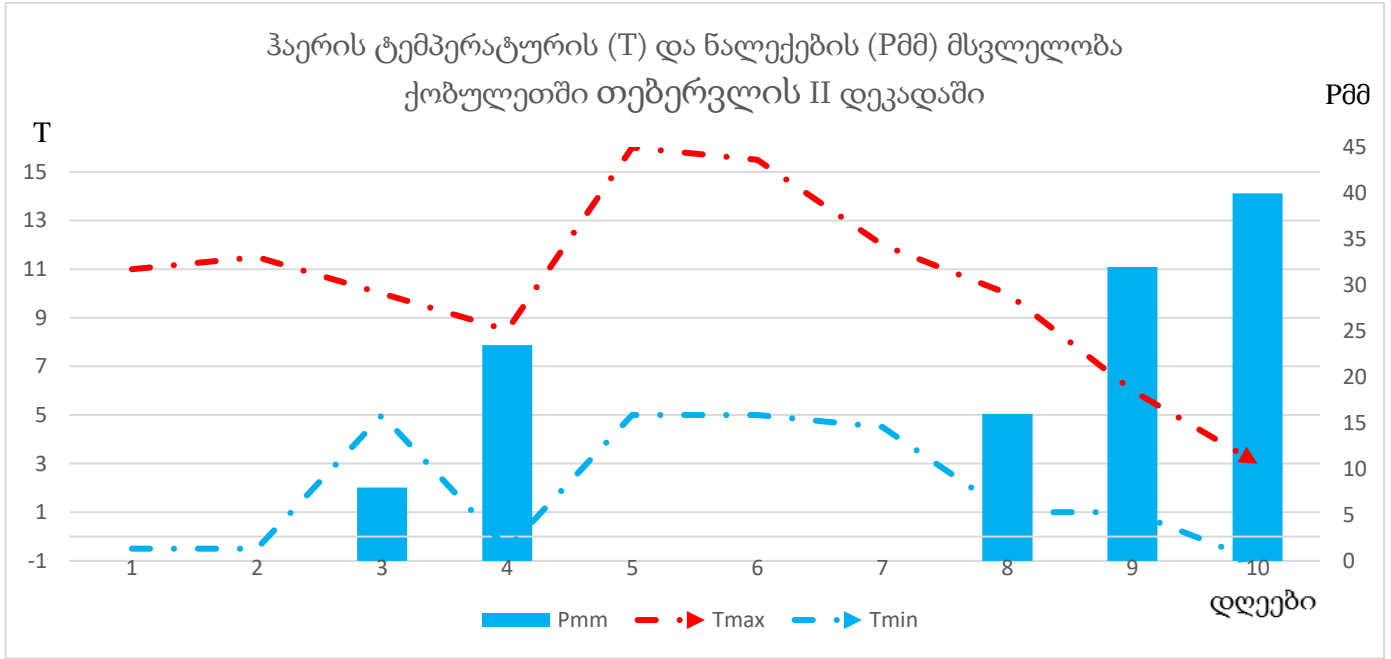




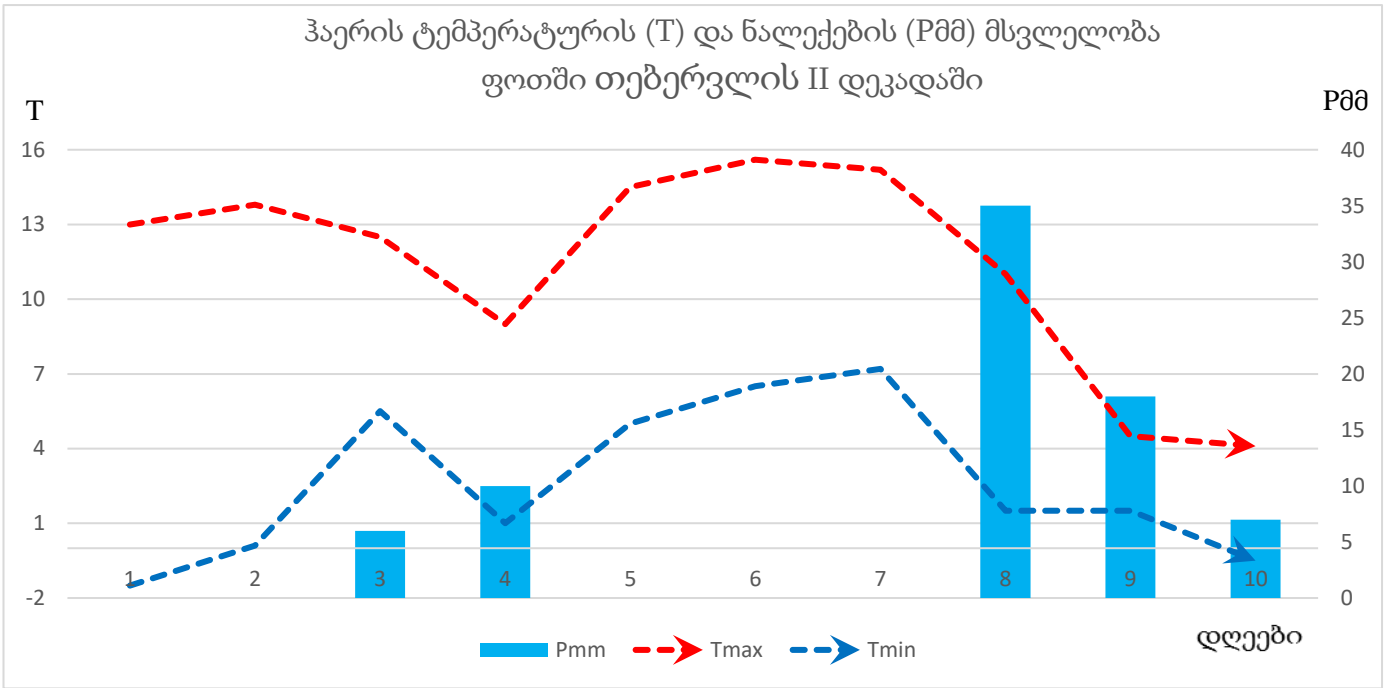




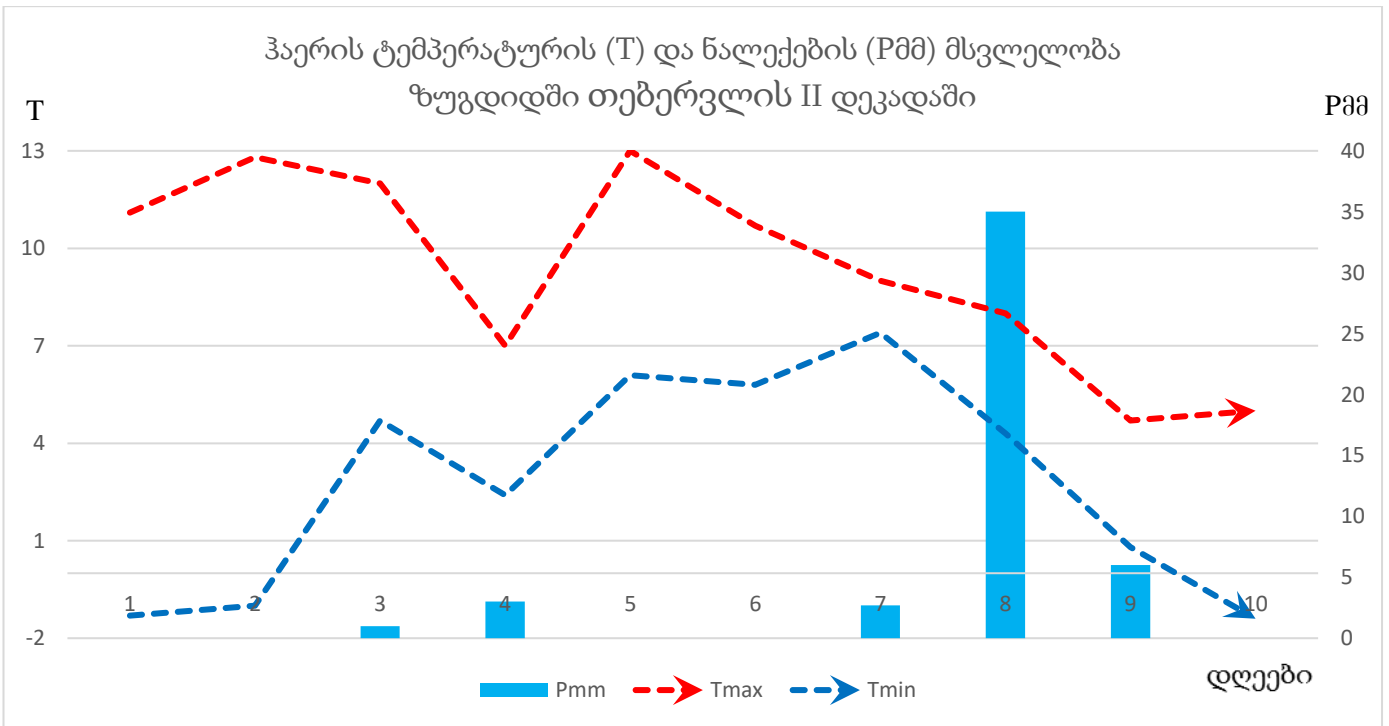
დასავლეთ საქართველო

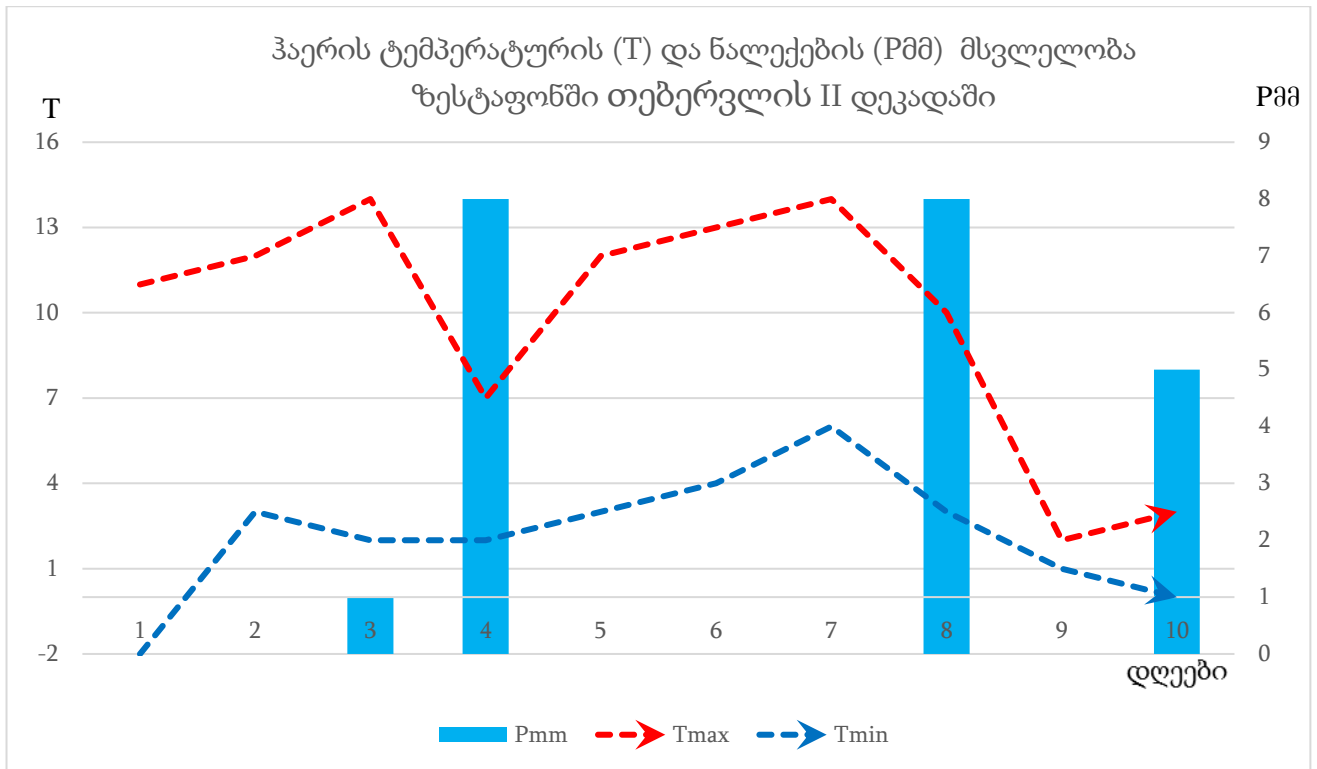
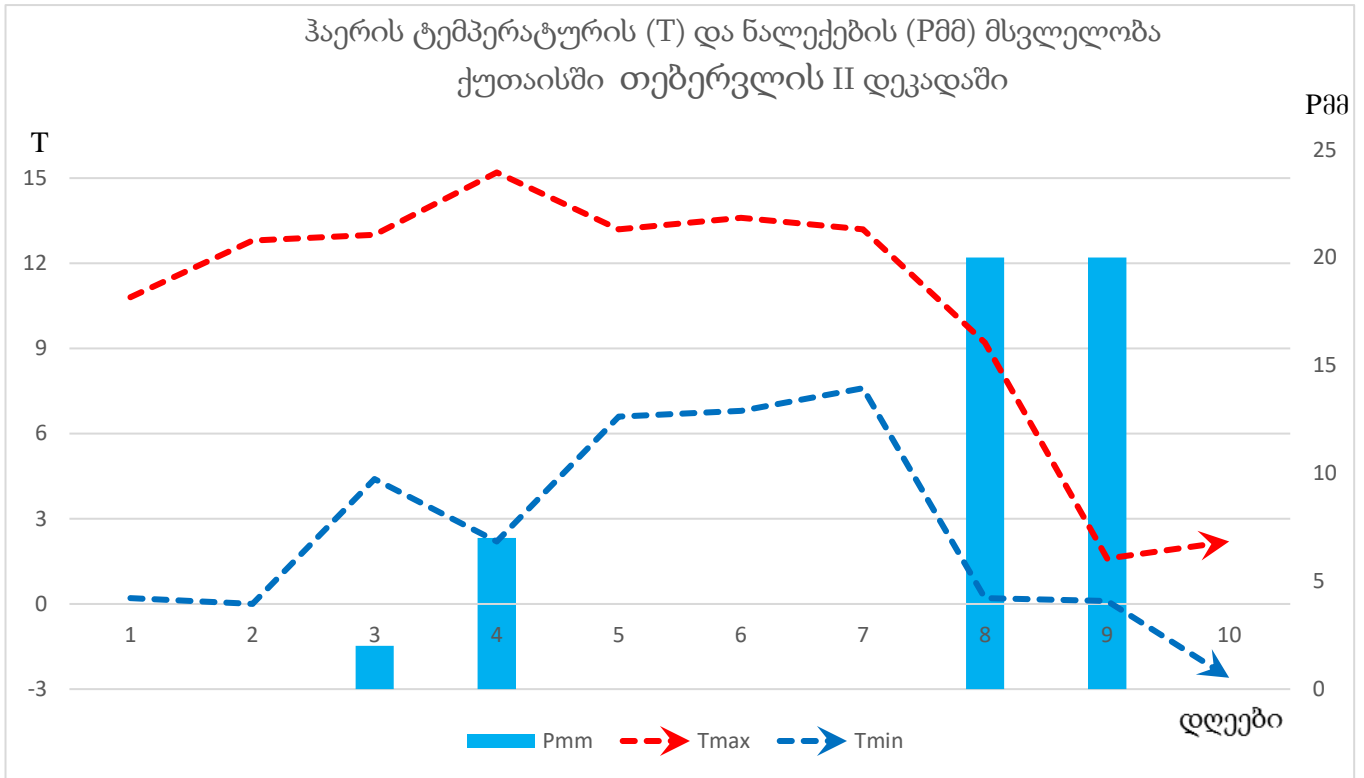


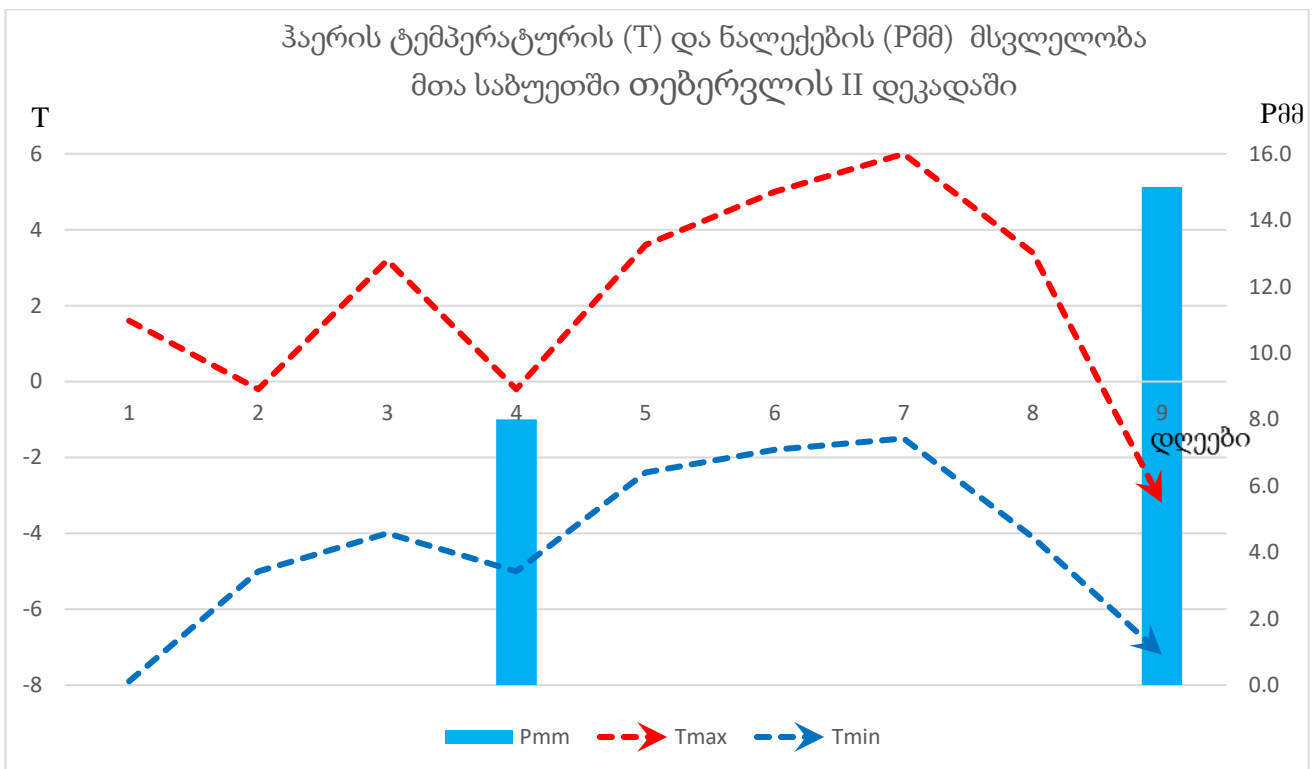
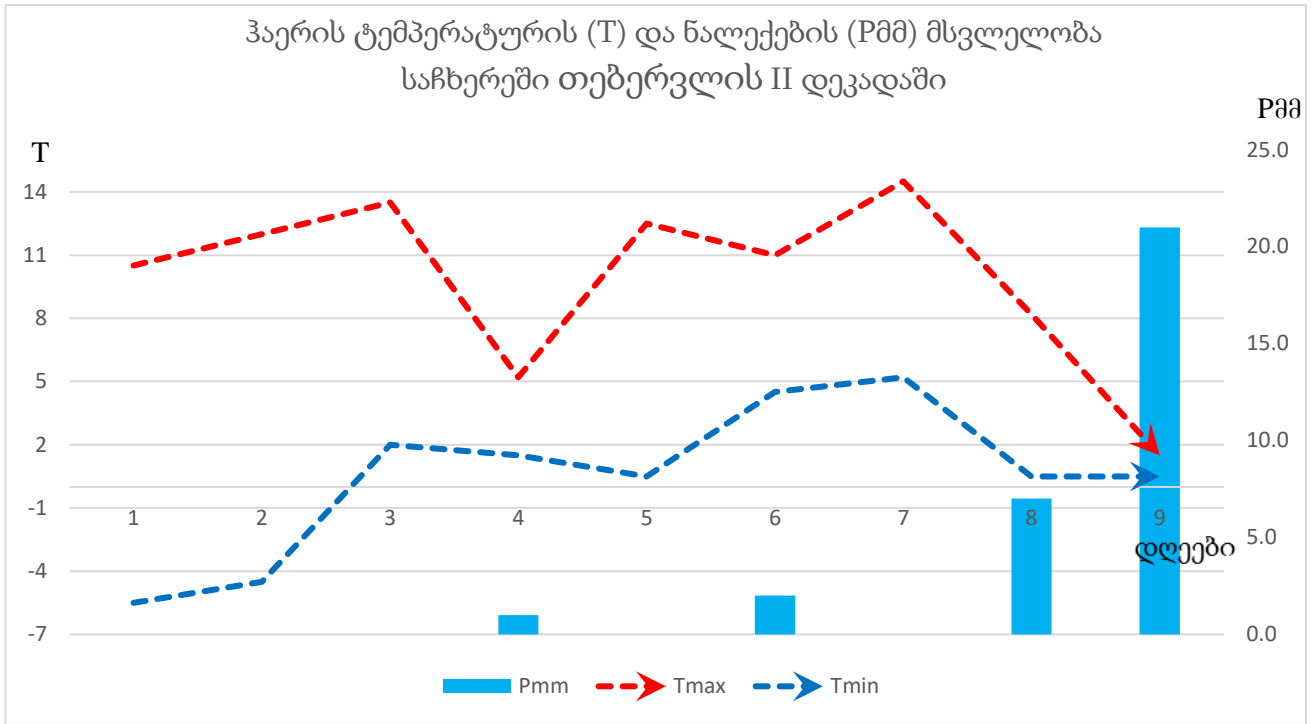
ჰაერის ტემპერატურის (T) და ნალექების (Pმმ) მსვლელობა
ფოთში თებერვლის II დეკადაში

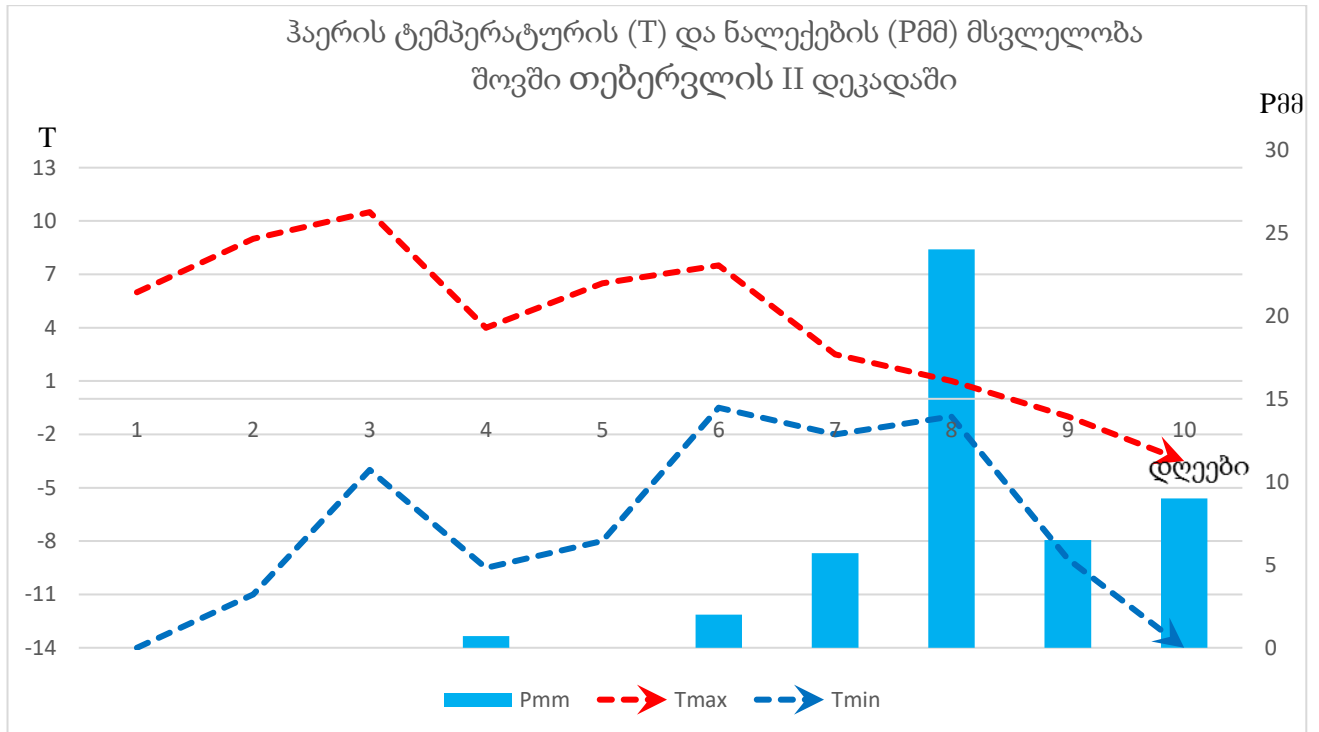
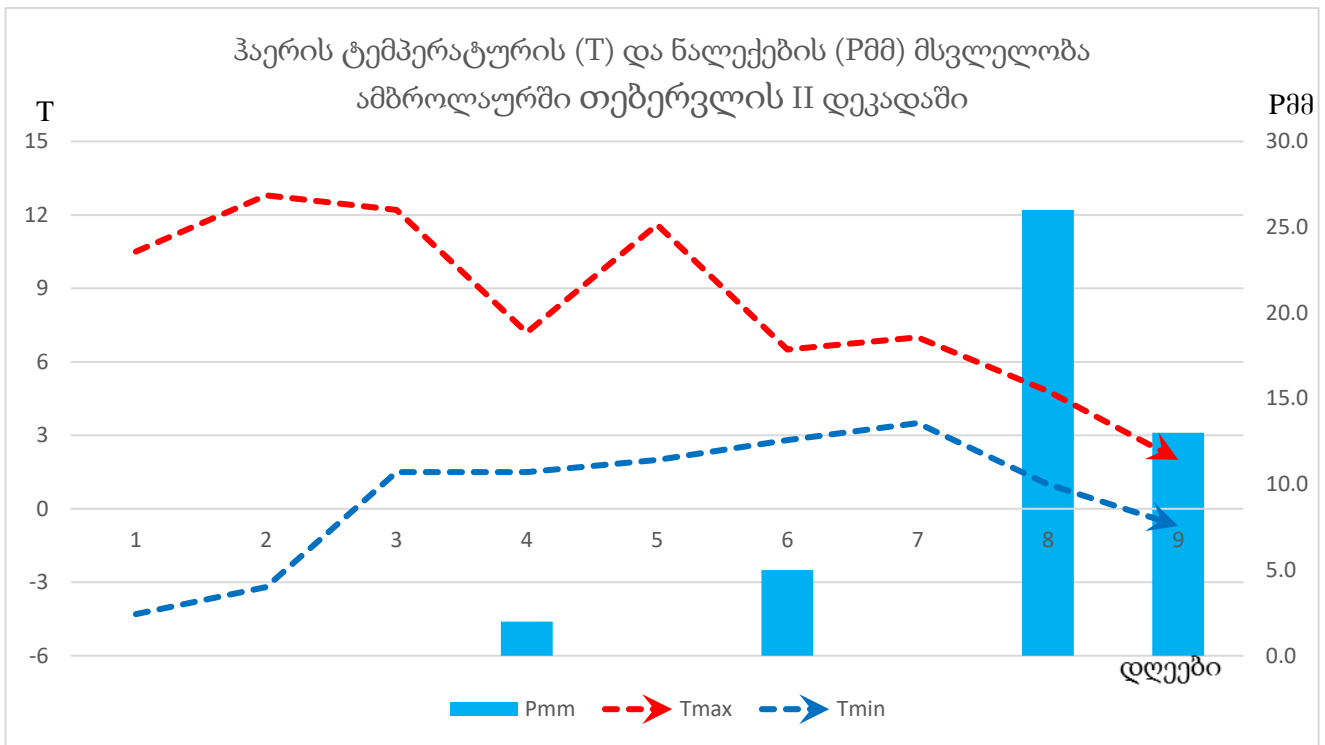


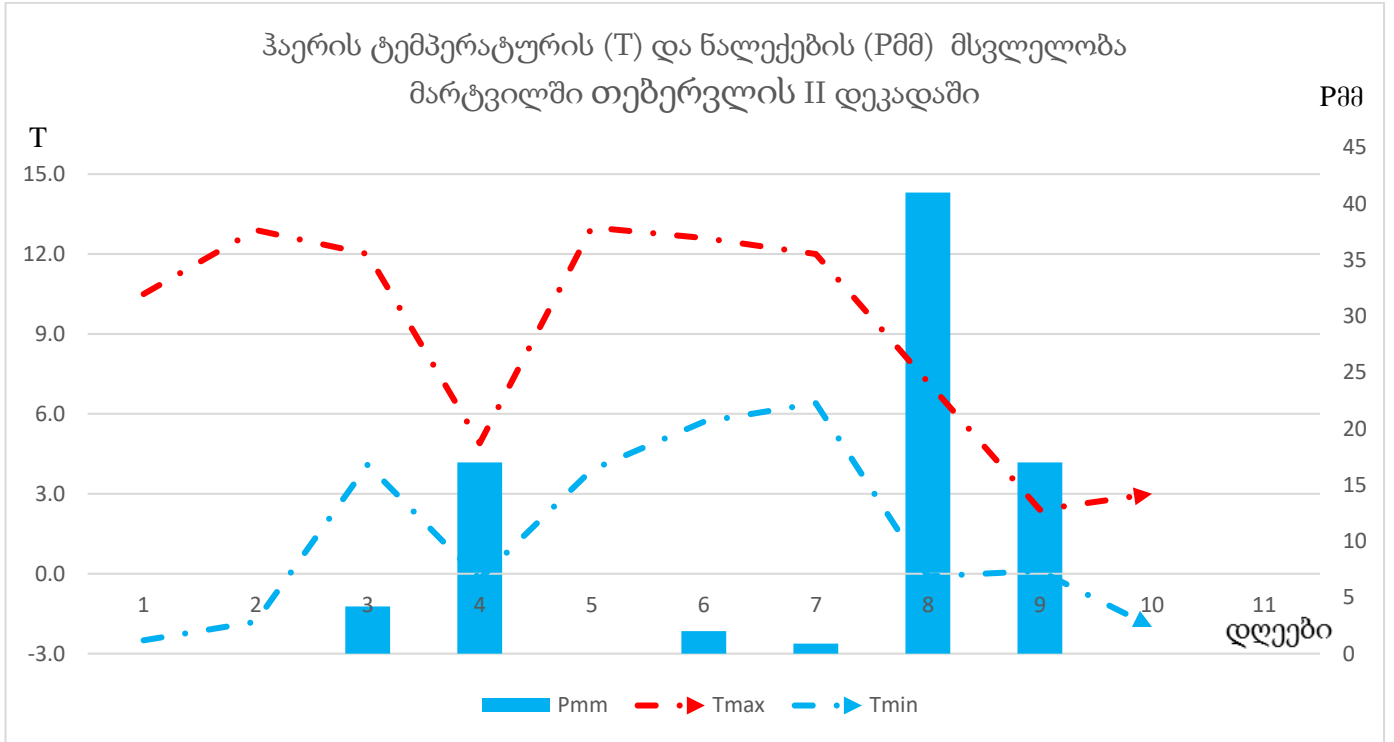
ჰაერის ტემპერატურის (T) და ნალექების (Pმმ) მსვლელობა
ზუგდიდში თებერვლის II დეკადაში







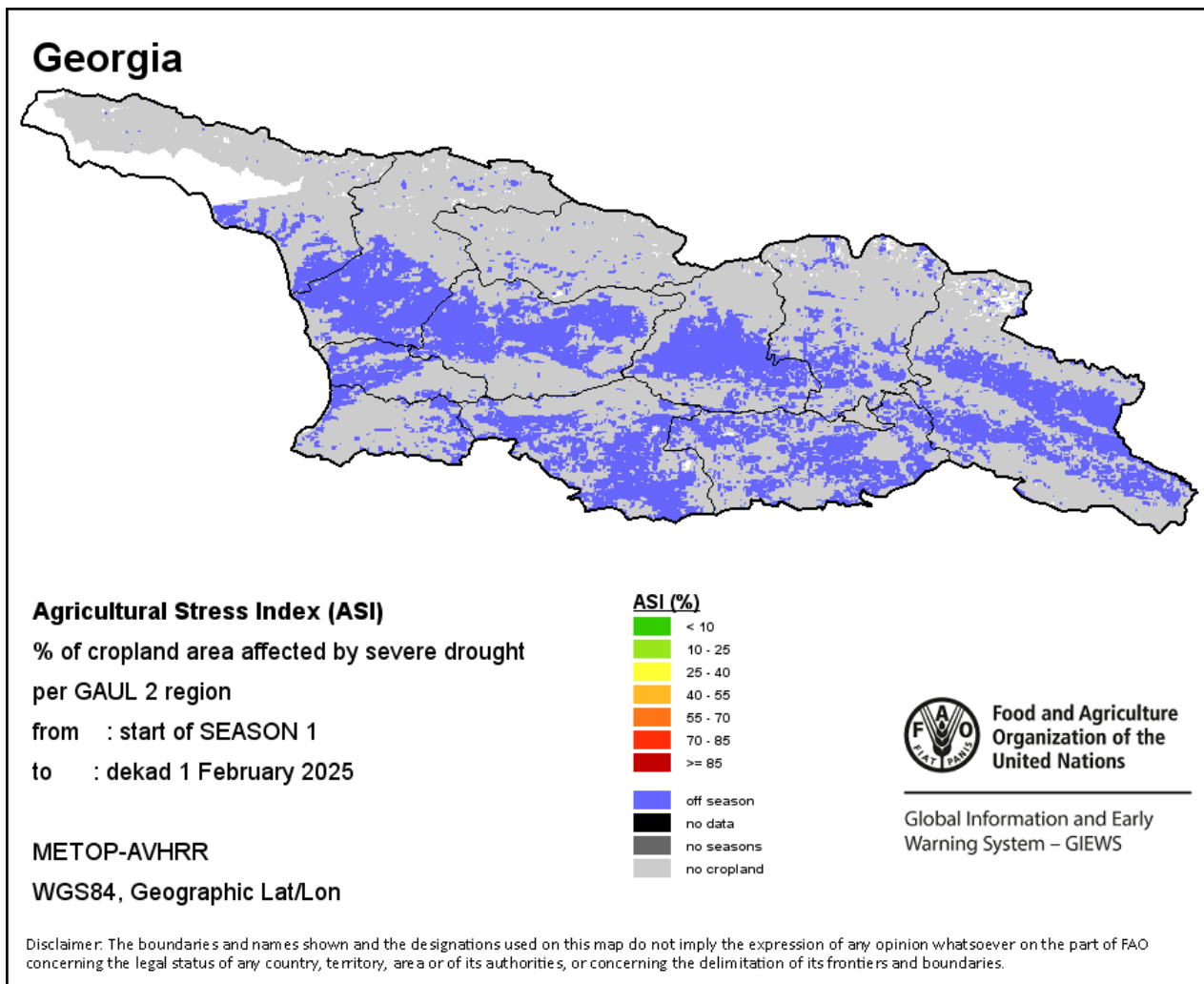




ი აგრომეტეოროლოგიური რუკები და მათი განმარტებები
სეზონური ინდიკატორები

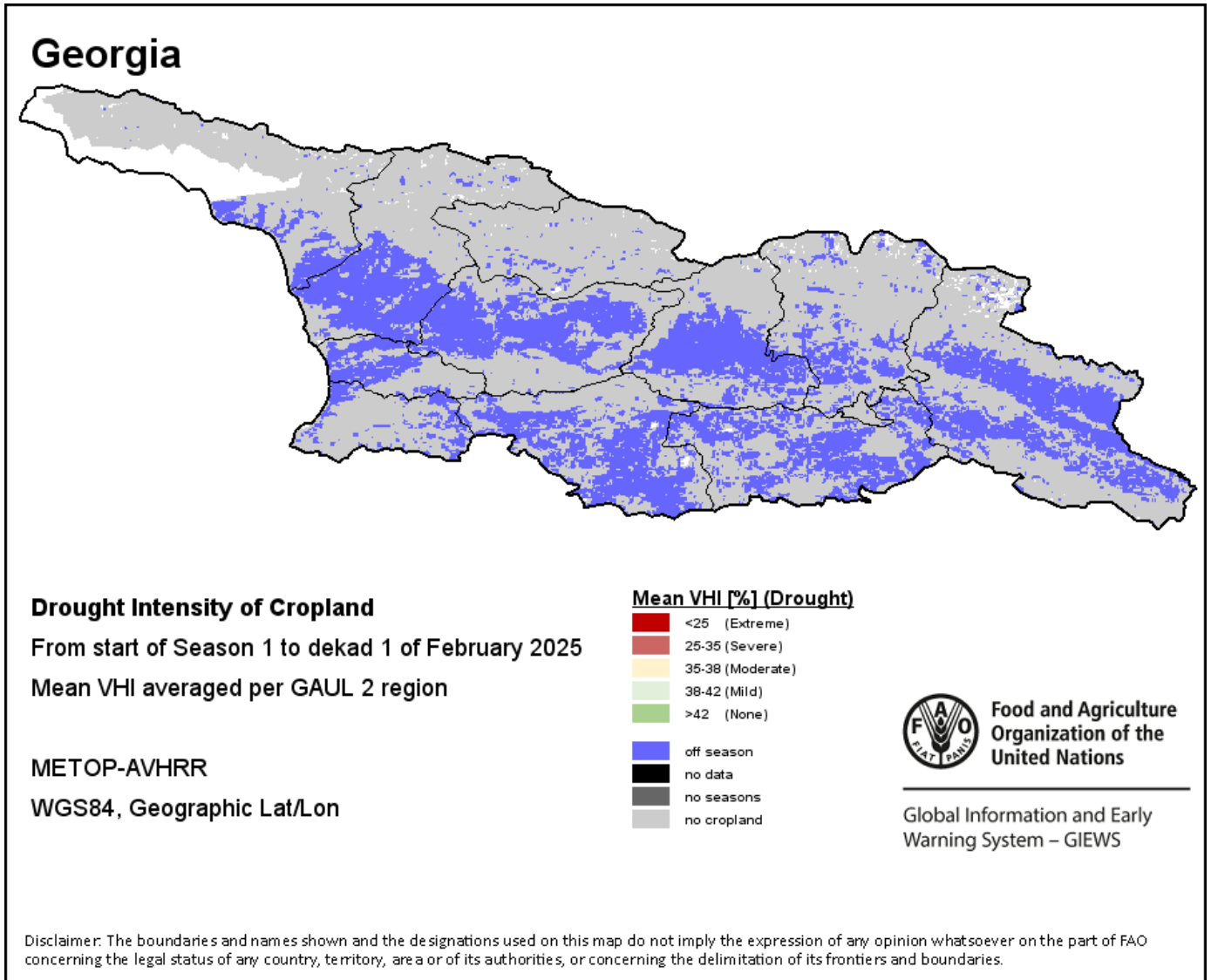
სახნავი მიწები

სასოფლო-სამეურნეო სტრესის ინდექსი (ASI – Agricultural Atress Index) არის ინდიკატორი, რომელიც მაღალი ალბათობით ასახავს, სახნავ მიწებზე ნიადაგში ტენის ნაკლებობის (გვალვის) ადრეულ გამოვლინებას. ინდექსი ემყარება მცენარეულობის ჯანმრთელობის ინდექსის ორი გაზომვის ინტეგრაციას (გაერთიანებას), რაც აუცილებელია სოფლის მეურნეობაში გვალვის ალბათობის შესაფასებლად, როგორც დროით, ისე სივრცით განფენილობაში. პირველი ნაბიჯი ASI- ის გაანგარიშებისას VHI (Vegetation Health Index)– ის საშუალო შეფასებაა გარკვეული პერიოდის განმავლობაში, მშრალი პერიოდის (გვალვის) ინტენსივობისა და ხანგრძლივობის შეფასებით, რაც შეიძლება მოხდეს სავეგეტაციო პერიოდის კონკრეტულ ეტაპზე. მეორე ეტაპზე, გვალვის შემთხვევების მასშტაბი განისაზღვრება სახნავი ზონებში პიქსელის (წერტილების) პროცენტული გამოანგარიშებით. VHI-ი მნიშვნელობით 35% და ქვემოთ (ნაკლები) (ეს მნიშვნელობა გამოიკვეთა 1995 წელს ფ. კოგანის გამოკვლევით), მიღებულია როგორც კრიტიკული ბარიერი გვალვის მასშტაბის განსაზღვრისას. ანალიტიკოსების მიერ შედეგების სწრაფი ინტერპრეტაციის გასაადვილებლად, თითოეული ადმინისტრაციული ერთეულის ტერიტორია კლასიფიცირდება დაზარალებული ტერიტორიების პროცენტული მაჩვენებლის მიხედვით.



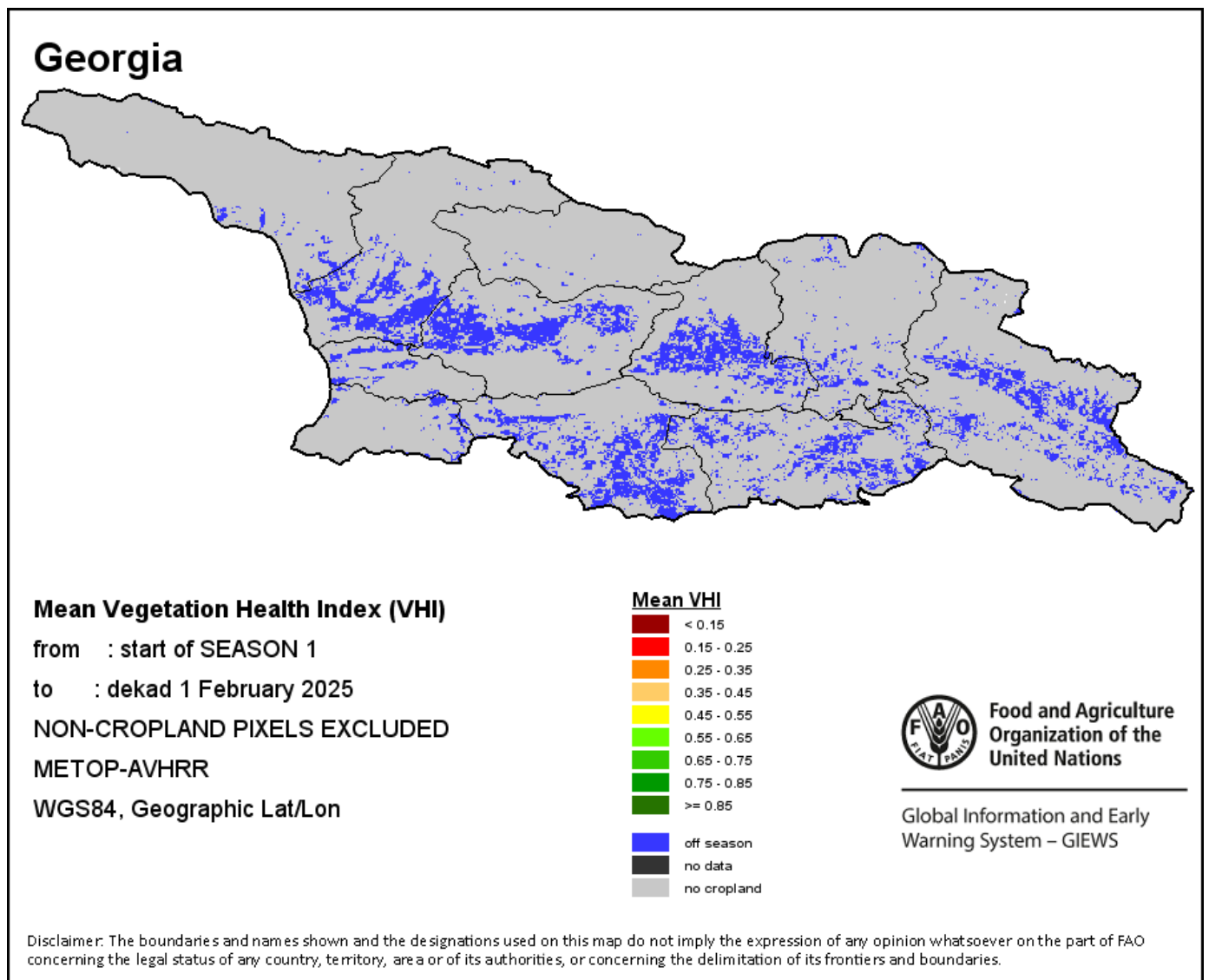
გვალვის ინტენსივობა

სასოფლო-სამეურნეო გვალვა გამოვლინების ინტენსივობის მიხედვით კლასიფიცირდება ოთხ კლასად: ექსტრემალური, ძლიერი, საშუალო და სუსტ გვალვად. გვალვის ინტენსივობა გამოითვლება მცენარეთა ჯანმრთელობის ინდექსის საშუალო წონითი მაჩვენებლიდან, რომელიც აგრეგირებულია (დაჯამებულია) რეგიონების მიხედვით. რაც უფრო ცუდია მცენარეთა ჯანმრთელობის მდგომარეობა, მით უფრო ძლიერია გვალვა.



მცენარეულობის ჯანმრთელობის საშუალო ინდექსი
The Mean Vegetation Health Index (Mean VHI)

მცენარეულობის ჯანმრთელობის საშუალო ინდექსი (Mean VHI) მომხმარებელს საშუალებას აძლევს შეაფასოს გვალვის ხარისხი სავეგეტაციო პერიოდის დაწყებიდან, მცენარეთა მდგომარეობის შესწავლით და ჰაერის ტემპერატურის გავლენით მცენარეთა მდგომარეობაზე. VHI -ის საშუალო მნიშვნელობა, წარმოადგენს HI -ის საშუალო დეკადურ მნიშვნელობას სავეგეტაციო პერიოდის დაწყებიდან მოცემულ დღემდე (დეკადამდე). ის მხედველობაში იღებს სასოფლო-სამეურნეო კულტურის მგრძობიარობას ტენის სტრესისადმი სავეგეტაციო პერიოდის განმავლობაში და გამოითვლის ტენის დეფიციტის (გვალვის) დროით გავლენას სავეგეტაციო პერიოდის დაწყებიდან, მიმდინარე დეკადამდე.

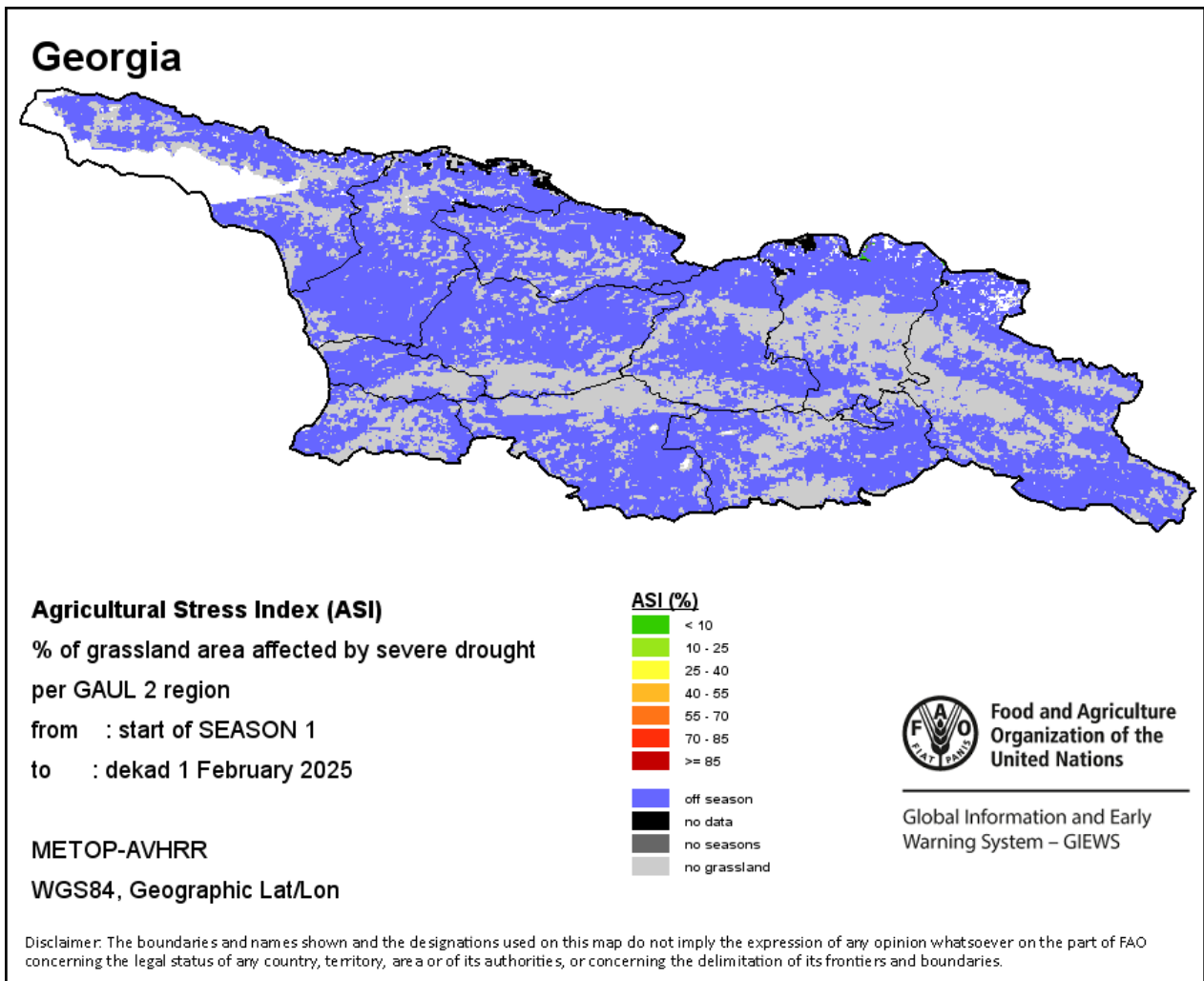


სამოვრები

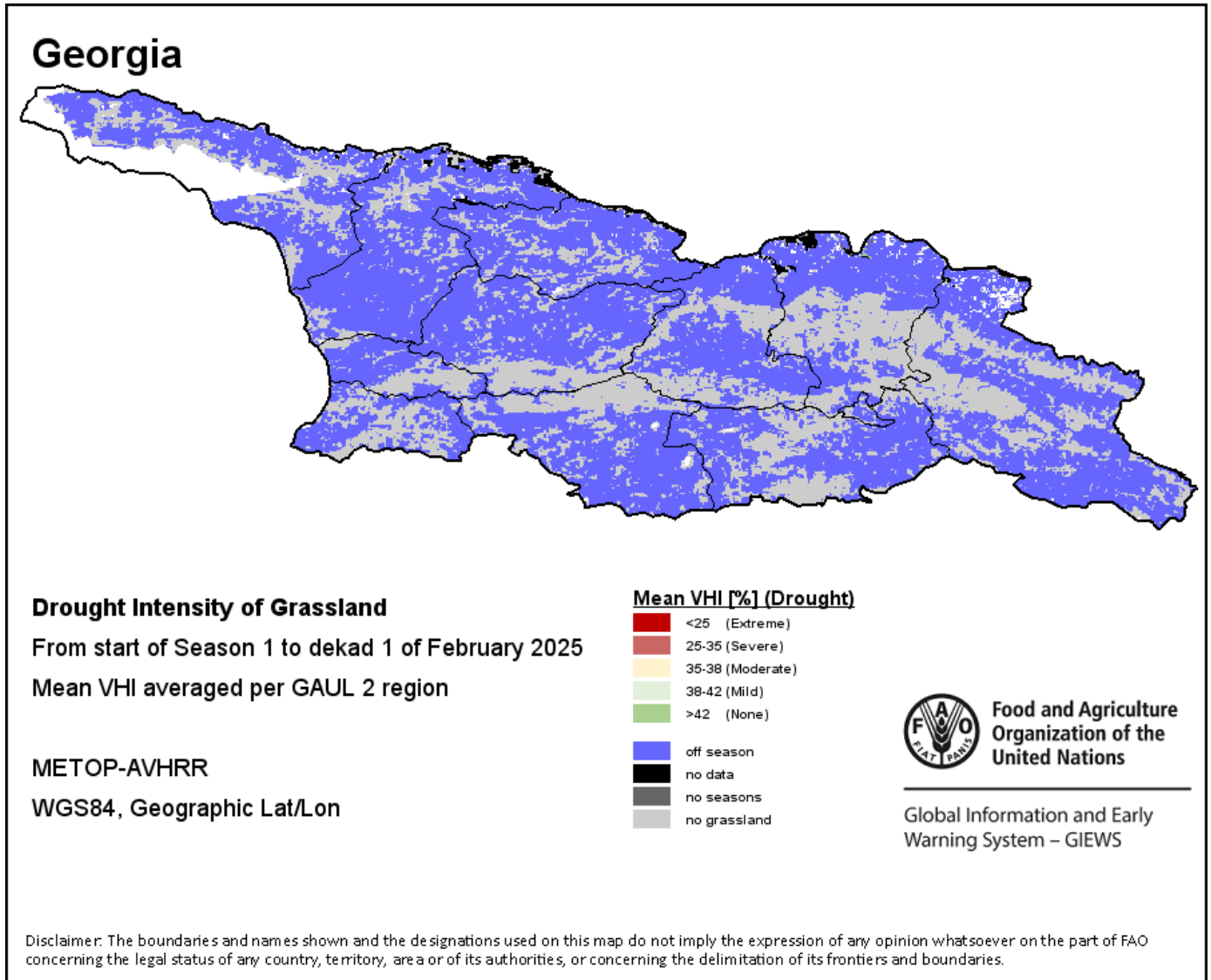
სასოფლო-სამეურნეო სტრესის ინდექსი (ASI – Agricultural Atrress Index)

სასოფლო-სამეურნეო სტრესის ინდექსი (ASI) - ეს არის გვალვის სწრაფი გამოვლინების ინდიკატორი, რომელიც აადვილებს მაღალი ალბათობით სწრაფად იქნეს გამოვლენილი გვალვიანი ნათესი ფართობები. ინდექსი დაფუძნებულია მცენარეთა ჯანმრთელობის ინდექსის ორგანზომილებიან ინტეგრაციაზე, რომელსაც გადამწყვეტი მნიშვნელობა აქვს გვალვის შეფასებისათვის სოფლის მეურნეობაში: დროითი და სივრცობრივი. სასოფლო-სამეურნეო სტრესის ინდექსის გამოთვლის პირველ ნაბიჯს წარმოადგენს მცენარეთა ჯანმრთელობის ინდექსის VHI დროითი გასაშუალოება, რომლის შედეგად ხდება გვალვიანი პერიოდების გამოვლინების ინტენსივობების და ხანგრძლივობის შეფასება, მცენარეთა განვითარების ციკლების შესაბამისად, პიქსელის დონეზე (პიქსელი არის წერტილის ფართობი სხვადასხვა მასშტაბის რუკაზე). ეს გამოთვლები შეიცავს წყლისადმი მცენარეთა სტრესის კოეფიციენტებს თითოეული ფენოლოგიური ფაზისათვის. გამოთვლების მეორე ეტაპზე განისაზღვრება გვალვის სივრცითი განფენილობა სახნავ მიწებზე პიქსელების პროცენტის განსაზღვრით, რომელთა VHI-ინდექსი ნაკლებია 35 პროცენტზე. (ე.ი. გამოიყოფა იმ ფართობების პროცენტული რაოდენობა, სადაც VHI-ინდექსი ნაკლებია 35 პროცენტზე).

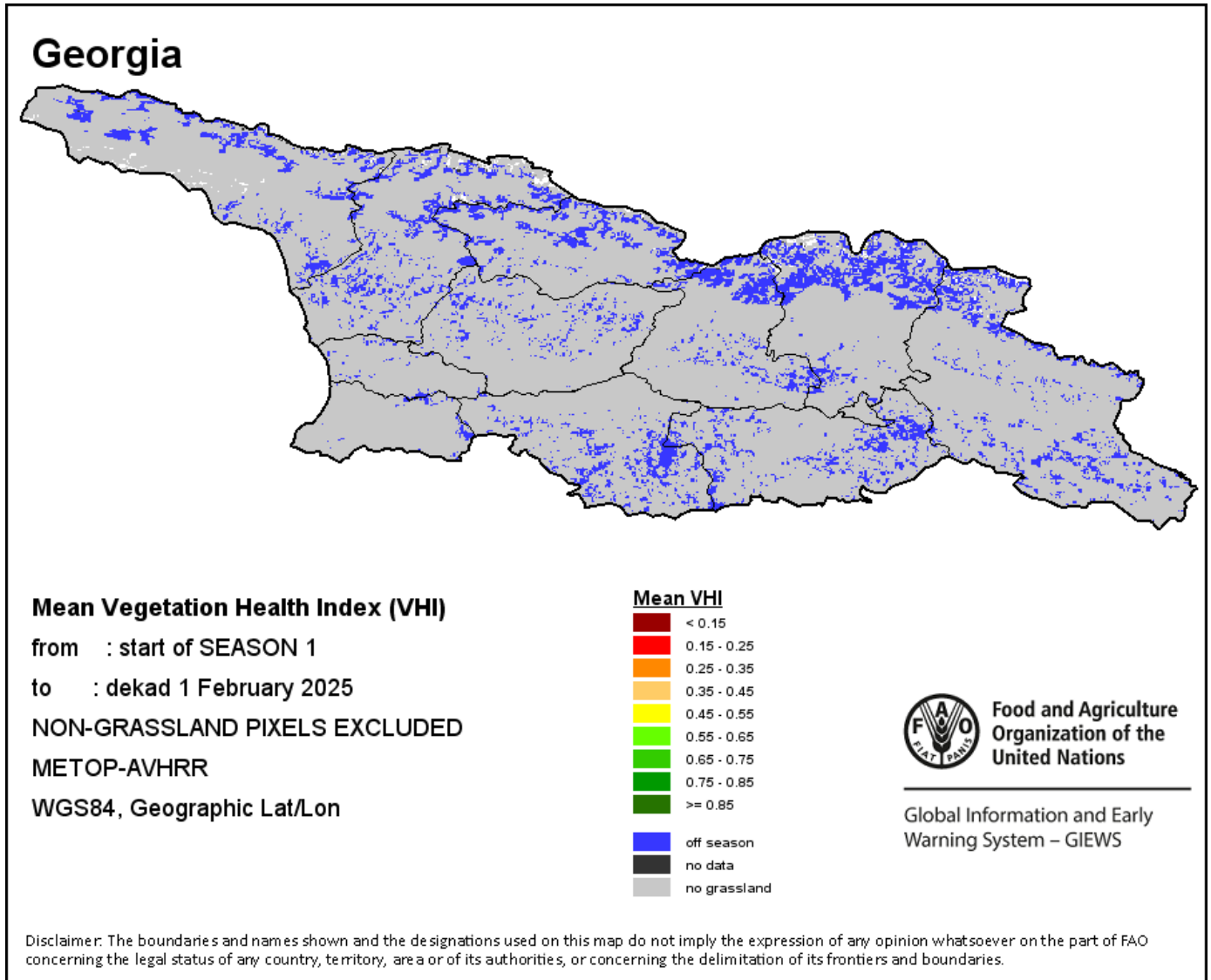
(ეს მნიშვნელობა მიღებული იქნა კრიტიკულ ზღვრად გვალვის ხარისხის შეფასების დროს (Kogan,1995). იმისათვის, რომ გაადვილდეს შედეგების სწრაფი ინტერპრეტაცია, თითოეული ადმინისტრაციული ზონა კლასიფიცირდება დაზიანებული ტერიტორიის პროცენტული წილის შესაბამისად.



გვალვის ინტენსივობა

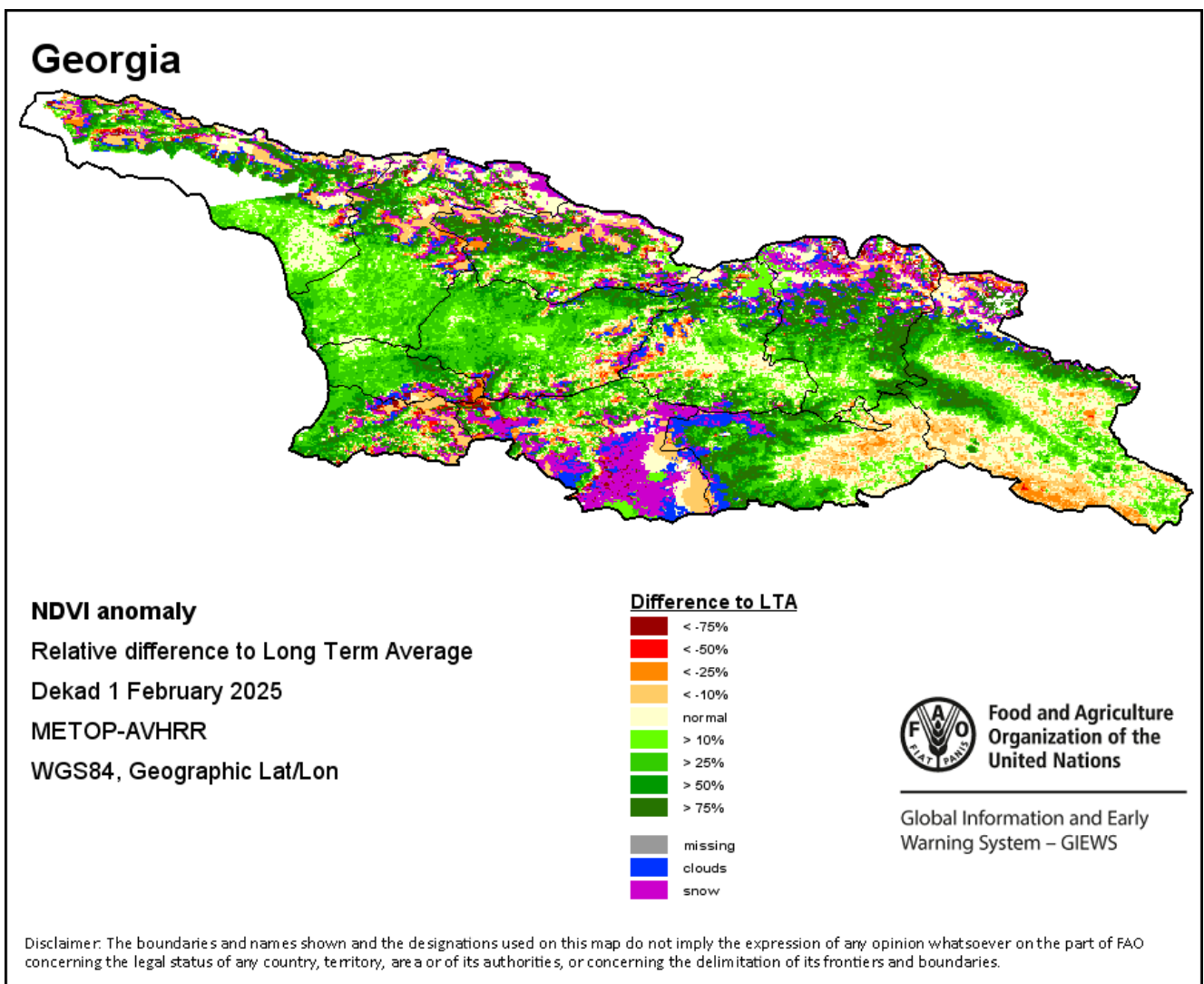


მცენარეულობის ჯანმრთელობის საშუალო ინდექსი



სავეგეტაციო ინდიკატორები

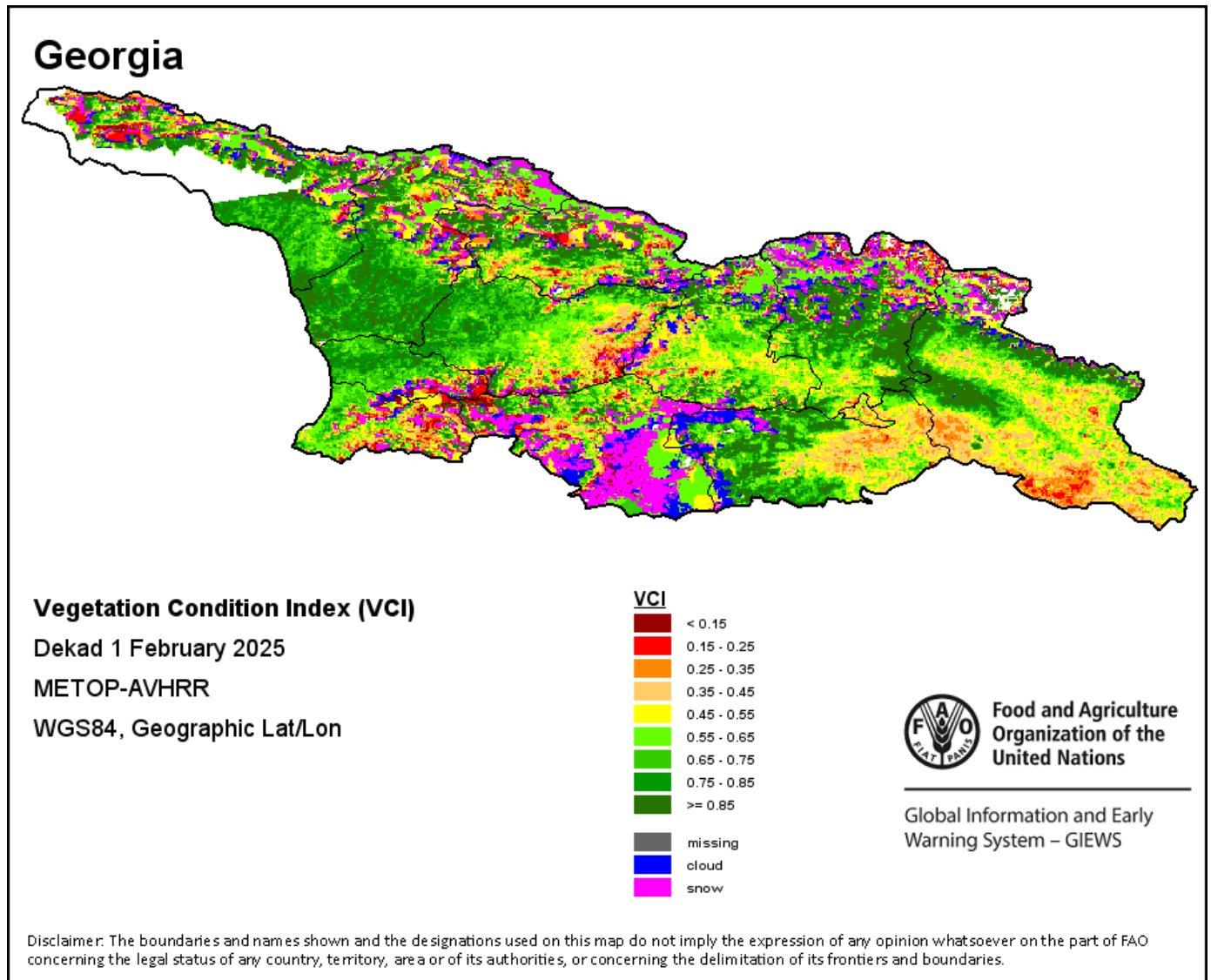
ნორმალიზებული სხვაობის მცენარეულობის ინდექსი (NDVI- The Normalized Difference Vegetation Index) განსაზღვრავს ნიადაგის საფარის *სიმწვანეს* და გამოიყენება, როგორც ინდიკატორი, რომელიც მიუთითებს მცენარეულობის სიმჭიდროვესა და მის მდგომარეობას. NDVI-ის მნიშვნელობები +1 – დან -1 – მდე მერყეობს, მაღალი პოზიტიური მნიშვნელობები შეესაბამება მჭიდრო და ჯანმრთელ მცენარეულობას, ხოლო NDVI-ის დაბალი ან / და უარყოფითი მნიშვნელობები მიუთითებს მცენარეულობის განვითარების ცუდ პირობებზე ან მეჩხერ მცენარეულობაზე. NDVI-ის ანომალია მიუთითებს მიმდინარე დეკადაში გრძელვადიან საშუალოსთან სხვაობაზე. სხვაობის დადებითი მნიშვნელობა (მაგ., 20 პროცენტი) ნიშნავს მცენარეულ პირობების გაუმჯობესებას საშუალოსთან შედარებით, ხოლო ნეგატიური მნიშვნელობა (მაგ. -40 პროცენტი) მიგვანიშნებს მცენარეულობის შედარებით ცუდ მდგომარეობაზე. Difference to LTA (Long Term Average) - სხვაობა მრავალწლიური საშუალოსთან მიმართებით;



- Normal – ნორმალური, საშუალო;
- Missing – მონაცემი არ არის;
- Clouds – ღრუბლები;
- Snow - თოვლი.

მცენარეულობის მდგომარეობის ინდექსი (VCI – Vegetation Condition Index)

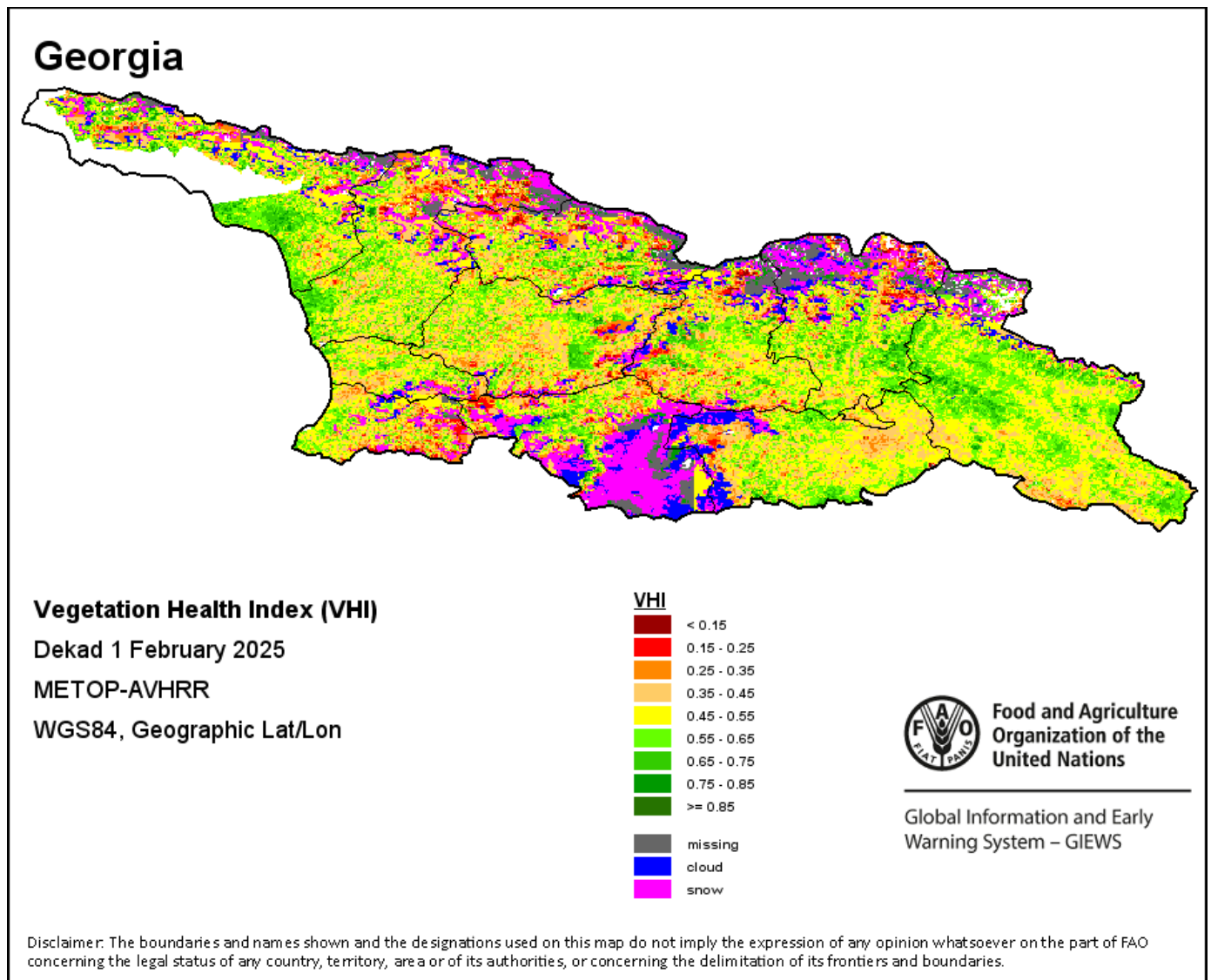
აფასებს მცენარეულობის ამჟამინდელ (მიმდინარე) მდგომარეობას ისტორიულ ტენდენციასთან შედარებით. VCI უკავშირებს (აღარებს), მიმდინარე მცენარეულობის ნორმალიზებული სხვაობის ინდექსს (NDVI- **The Normalized Difference Vegetation Index**) მის გრძელვადიან მინიმალურ და მაქსიმალურ მაჩვენებლებთან, იმავე დეკადაში. VCI იმისათვის შეიქმნა, რომ NDVI-ის ამინდთან დაკავშირებული კომპონენტი გამოყოფილი იქნეს გარემოს სხვა ფაქტორებისგან.



მცენარეულობის ჯანმრთელობის ინდექსი (VHI-Vegetation Health Index)

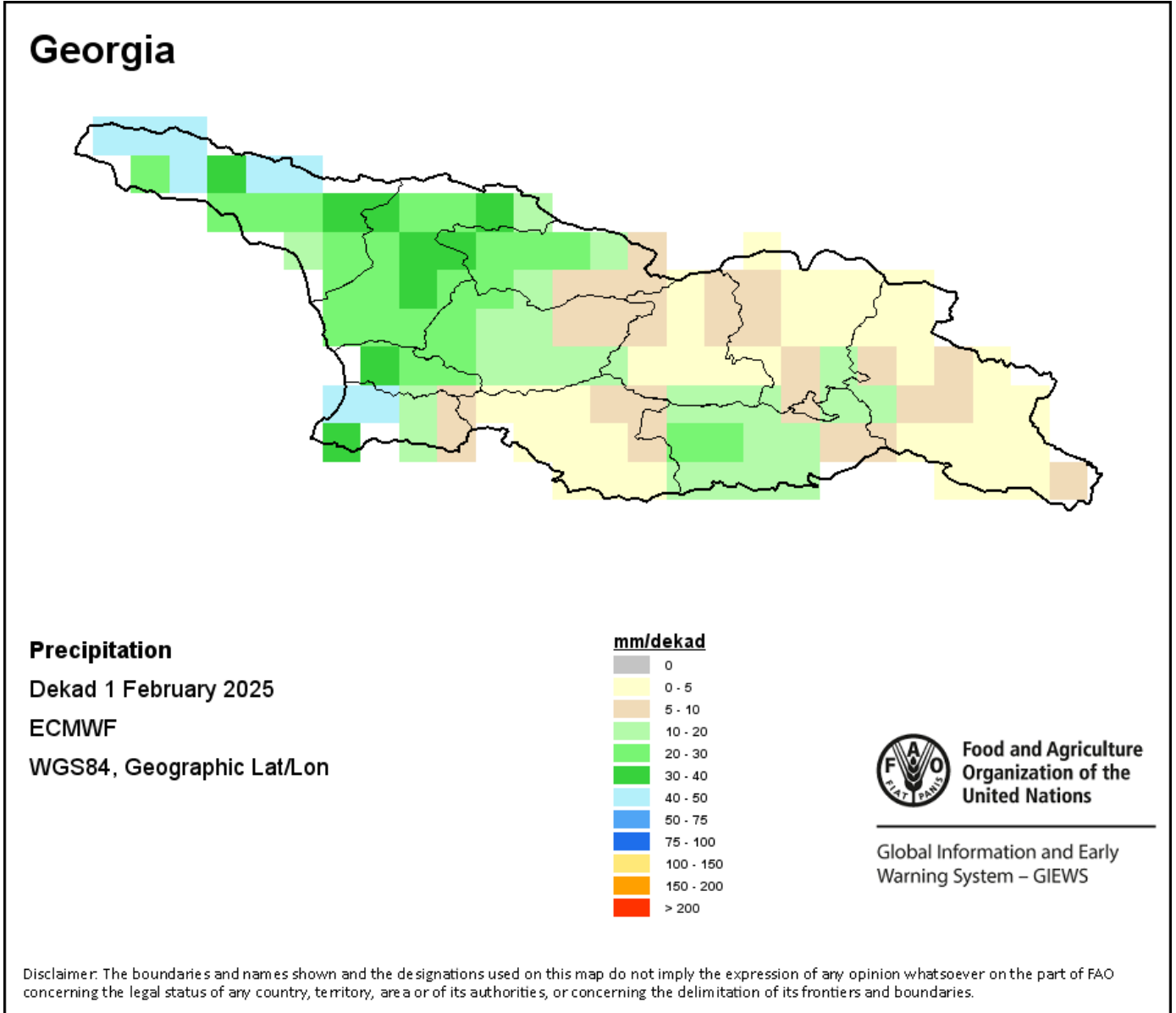
გვიჩვენებს გვალვის სიმწვავეს, რომელიც დაფუძნებულია მცენარეულობის ჯანმრთელობასა და მცენარეულობაზე ჰაერის ტემპერატურის გავლენაზე. VHI არის კომპოზიციური ინდექსი და ელემენტარული მაჩვენებელი, რომელიც გამოიყენება სასოფლო-სამეურნეო (მცენარეულობათა) სტრესის ინდექსის, ASI- (Agricultural Stress Index) - ის გამოსათვლელად. იგი აერთიანებს როგორც მცენარეულობის მდგომარეობის ინდექსს (VCI), ასევე ჰაერის ტემპერატურული პირობების ინდექსს (TCI – Temperature Condition Index). TCI გამოითვლება VCI- ის მსგავსი განტოლების გამოყენებით, მაგრამ ჰაერის მიმდინარე ტემპერატურა ასოცირდება, უკავშირდება მის გრძელვადიან მაქსიმალურ და მინიმალურ მაჩვენებლებს, რადგან ითვლება, რომ მაღალი ტემპერატურა, ნიადაგში ტენიანობის შემცირებას იწვევს. მაგალითად, VHI- ის შემცირება (კლება), ნიშნავს მცენარეულობის შედარებით ცუდ მდგომარეობას და ჰაერის უფრო მაღალ ტემპერატურას, რაც მცენარეულობის ჯანმრთელობის გაუარესებაზე მიანიშნებს.

მცენარეულობის აღნიშნული მდგომარეობა ხანგრძლივი პერიოდის განმავლობაში მიანიშნებს გვალვაზე. VHI გამოსახულებები გამოითვლება ორი ძირითადი სეზონისთვის და სამი მოდულისთვის: ათდღიანი, თვის და წლის.



ნალექების შეფასება

რუკაზე ნაჩვენებია მიმდინარე დეკადის განმავლობაში (10-დღიანი პერიოდი) აკუმულირებული, შეჯამებული ნალექის რაოდენობა მმ-ში. აღნიშნული მონაცემები მიღებულია ECMWF სისტემისგან.



ნალექების ანომალია

რუკაზე მოცემულია სხვაობა მიმდინარე დეკადაში მოსული ნალექების ჯამსა და მრავალწლიურ საშუალო მაჩვენებელს შორის. ნალექების რაოდენობა შედარებულია 1989-2015 წლების პერიოდთან.

