

## ოქტომბერი, 2025 კლიმატური დახასიათება

ოქტომბრის თვეში ქვეყნის ტერიტორია, ძირითადად, მოქცეული იყო შედარებით დაბალი ატმოსფერული წნევის ზემოქმედების ქვეშ, რაც განაპირობებდა ნალექების განაწილების ხასიათს და ტემპერატურულ რეჟიმს. კერძოდ, სამხრეთიდან თბილი ჰაერის მასების გადმოტანას მეტწილად ადგილი ჰქონდა თვის დასაწყისში, ხოლო თვის შუა რიცხვებში და პერიოდულად თვის მანძილზეც, დასავლეთიდან ან აღმოსავლეთიდან შედარებით გრილი და ნოტიო ჰაერის მასების გავრცელებას უკავშირდებოდა ზოგან ინტენსიური ხასიათის ნალექიანი ეპიზოდები.

ოქტომბერში ჰაერის თვის საშუალო ტემპერატურა ქვეყნის ტერიტორიის უმეტეს ნაწილზე ნორმის ფარგლებში აღინიშნა (ნახ.1). ტემპერატურის გადახრამ მრავალწლიური ნორმიდან საშუალოდ  $+0.4^{\circ}\text{C}$  შეადგინა, უდიდესი დადებითი გადახრებით ( $+1.5^{\circ}\text{C}$ -მდე) ჯავახეთის ზეგნის ცენტრალურ ნაწილში. ტემპერატურის უარყოფითი გადახრები ( $-1.5^{\circ}\text{C}$ -მდე) ქვეყნის დასავლეთ ნაწილში, უპირატესად, კოლხეთის დაბლობზე დაიკვირვებოდა.

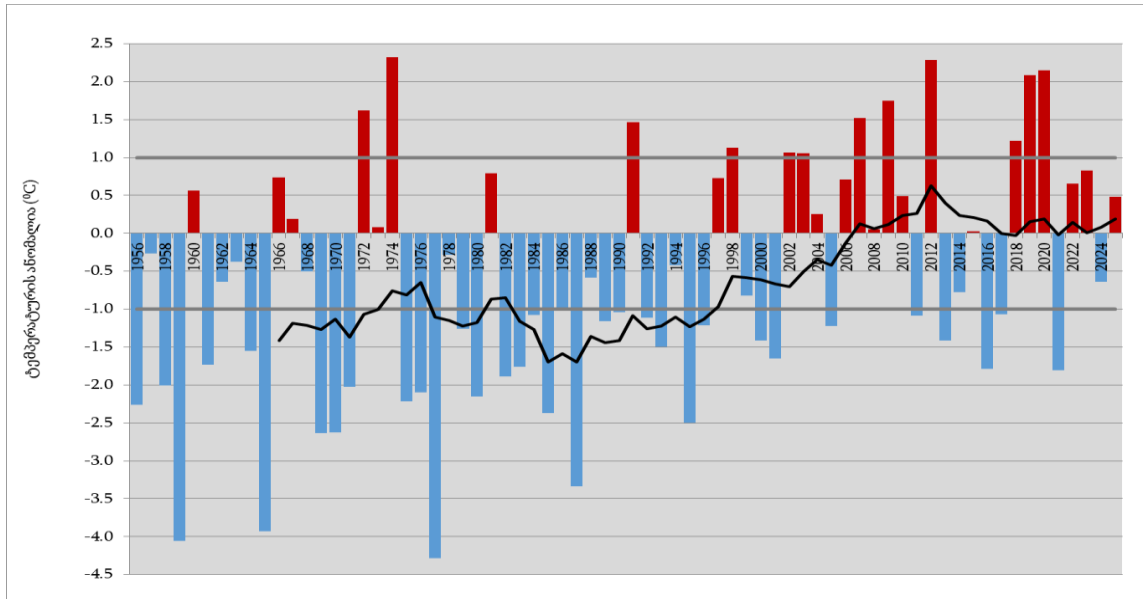
თვის საშუალო ტემპერატურა შავი ზღვის სანაპიროსა და კოლხეთის დაბლობზე  $+16, +18^{\circ}\text{C}$ , დასავლეთის მთიან რაიონებში და აღმოსავლეთის ვაკე ტერიტორიაზე  $+13, +16^{\circ}\text{C}$  ხოლო დანარჩენ მთიან და მაღალმთიან ნაწილში  $+8, +13^{\circ}\text{C}$ -ის ფარგლებში აღინიშნა.

ჰაერის ტემპერატურის აბსოლუტური მაქსიმუმები, ძირითადად, თვის პირველ დეკადაში (4-9 ოქტომბერი) დაფიქსირდა. მრავალწლიური სიდიდეების გადაფარვას ოქტომბრის თვეში ადგილი არ ქონია. ტემპერატურამ ყველაზე მაღალ მაჩვენებლებს  $+31, +36^{\circ}\text{C}$ -ს შავი ზღვის სანაპირო ზოლში და კოლხეთის დაბლობზე მიაღწია.

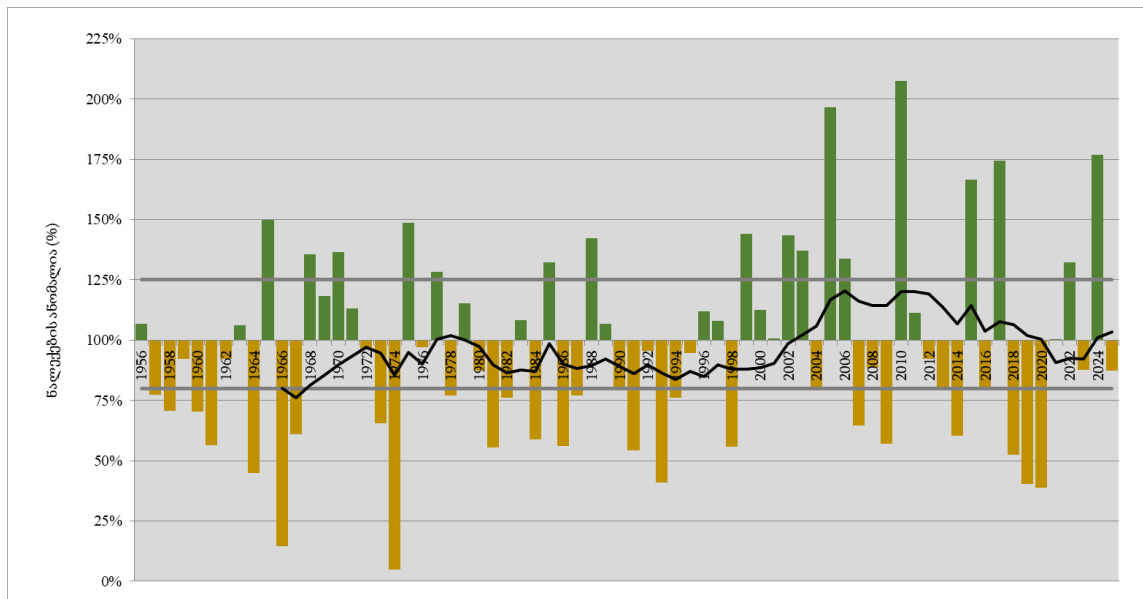
ოქტომბერში ყველაზე დაბალი ტემპერატურები ქვეყნის უმეტეს ტერიტორიაზე თვის ბოლო დეკადაში (22-31 ოქტომბერი) აღინიშნა, როდესაც მთიან და ასევე, ქვეყნის ცენტრალურ ვაკე რაიონებშიც (ხაშური, გორი) ტემპერატურის უარყოფითი ნიშნულები დაფიქსირდა, ხოლო მაღალ მთაში აბს. მინიმუმები ზოგან  $-5, -8^{\circ}\text{C}$ -მდე დაეცა.

ოქტომბრის თვე ქვეყნის უმეტეს ტერიტორიაზე ნორმასთან ახლოს, ან უფრო მცირე ნალექიანობით ხასიათდებოდა (ნახ.2). ყველაზე მშრალი პირობები (კლიმატური ნორმის 30-40%-ის ფარგლებში) აღინიშნა აღმოსავლეთ საქართველოს ცალკეულ მთიან რაიონებში, ნალექების რაოდენობით 25-30 მმ. გამონაკლისი იყო კოლხეთის დაბლობი, სადაც ნალექების თვის ჯამები ზოგან 25-35%-ით აღემატებოდა საშუალო მრავალწლიურ მნიშვნელობებს. ნალექების უდიდესი რაოდენობა (230-300 მმ), ჩვეულებრივ, შავი ზღვისპირა ზოლსა და დასავლეთის დაბლობ რაიონებში დაიკვირვებოდა.

როგორც ჩანს, მიმდინარე წლის ოქტომბრის თვეში ნორმაზე დაბალი ნალექიანობა ქვეყნის აღმოსავლეთში, კერძოდ კი სამცხე-ჯავახეთში, ქვემო ქართლსა და კახეთში, განპირობებული იყო ზოგადად ნალექიან დღეთა სიმცირით, თუმცა აღინიშნა უხვნალექიანი ეპიზოდებიც, როდესაც დღე-ღამეში ნალექების თვის ჯამების 40-60%-მდე მოვიდა. დანარჩენ ტერიტორიაზე, განსაკუთრებით კოლხეთის დაბლობზე, ნალექების მომატებული რაოდენობა, ძირითადად, ნალექიან დღეთა სიხშირეს უკავშირდებოდა.



ნახ.1. ოქტომბრის თვის ჰაერის საშუალო ტემპერატურის ანომალიები საბაზისო პერიოდთან (1991-2020 წ.წ.) მიმართებაში



ნახ.2. ატმოსფერული ნალექების ოქტომბრის თვის ჯამების ანომალიები პროცენტებში საბაზისო პერიოდთან (1991-2020 წ.წ.) მიმართებაში