

თებერვალი, 2026 კლიმატური დახასიათება

თებერვლის პირველ და ბოლო დეკადაში ამინდს საქართველოში, ძირითადად, განაპირობებდა დაბალი წნევის არე და მასთან დაკავშირებული ციკლონური აქტივობა. თვის დასაწყისში დასავლეთიდან და სამხრეთ-დასავლეთიდან ნოტიო ჰაერის მასების პერიოდული შემოჭრები იწვევდა ნალექიან ეპიზოდებს, უმეტესად ქვეყნის დასავლეთ ნაწილში. თვის მეორე დეკადაში მეტწილად ქვეყნის ტერიტორია მოქცეული იყო მაღალი წნევის არეში, რაც განაპირობებდა შედარებით ცივ და მშრალ ამინდებს აღმოსავლეთში. ამავდროულად, დასავლეთ საქართველოში სამხრეთიდან თბილი ჰაერის მასების ინტენსიურ გადმოტანას უკავშირდებოდა მაღალი ტემპერატურული ფონი. თვის ბოლო დღეებში ქვეყნის ტერიტორიაზე აღინიშნებოდა ძლიერი ინტენსივობის ნალექები, აღმოსავლეთში უმეტესად - თოვლის სახით. აღსანიშნავია, რომ ამ პერიოდიდან მომდევნო ორი კვირის განმავლობაში ქვეყნის ტერიტორია მოქცეული იყო ცივი ტალღის ზემოქმედების ქვეშ.

ტემპერატურული რეჟიმის მიხედვით, ქვეყნის მთელ ტერიტორიაზე თებერვალი გამორჩეულად თბილი იყო. დაწყებული 1956 წლიდან, მიმდინარე წლის თებერვალი იყო რიგით მე-2 ყველაზე თბილი 1966 წლის შემდეგ (ნახ.1).

მიწისპირა ატმოსფერული ჰაერის თვის საშუალო ტემპერატურის გადახრამ მრავალწლიური (1991-2020 წ.წ.) ნორმიდან +3, +4°C შეადგინა, უდიდესი დადებითი გადახრებით (+5, +7°C-მდე) სამცხე-ჯავახეთში, ძირითადად, ყინვიანი დღეებისა და ღამეების სიმცირის ხარჯზე. ტემპერატურის უარყოფითი ანომალიები ქვეყნის ფარგლებში არ აღინიშნულა.

თვის საშუალო ტემპერატურა შავი ზღვის სანაპიროსა და კოლხეთის დაბლობზე +9, +12°C, დასავლეთის მთიან რაიონებში და აღმოსავლეთის ვაკე ტერიტორიაზე +5, +8°C, ხოლო დანარჩენ მთიან და მაღალმთიან ნაწილში 0, +5°C-ის ფარგლებში აღინიშნა.

ჰაერის ტემპერატურის აბსოლუტური მაქსიმუმები ქვეყნის უმეტეს ტერიტორიაზე თვის მეორე დეკადაში (16-18 თებერვალი) აღინიშნა. ტემპერატურამ ყველაზე მაღალ მაჩვენებლებს (+23, +27°C) შავი ზღვისპირა რაიონებში და კოლხეთის დაბლობზე, ასევე, ქვემო ქართლში მიაღწია. უკანასკნელი 70 წლის მანძილზე თებერვლის თვის უპრეცედენტო ტემპერატურები დაფიქსირდა აჭარის სანაპირო ზოლში (ქობულეთი) და ქვემო ქართლში (ბოლნისი).

თებერვლის განმავლობაში აბსოლუტური მინიმუმები, ძირითადად, თვის პირველ დღეებში, ხოლო ქვემო ქართლში და კახეთში თვის მეორე დეკადაში აღინიშნა. ყველაზე დაბალი ტემპერატურები ზემო სვანეთში და სამხრეთ საქართველოს მთიანეთის ტერიტორიაზე დაფიქსირდა, სადაც ტემპერატურა -12°C, -16°C-მდე დაეცა. მრავალწლიური სიდიდეების გადაფარვას მინიმუმების შემთხვევაში ადგილი არ ჰქონია.

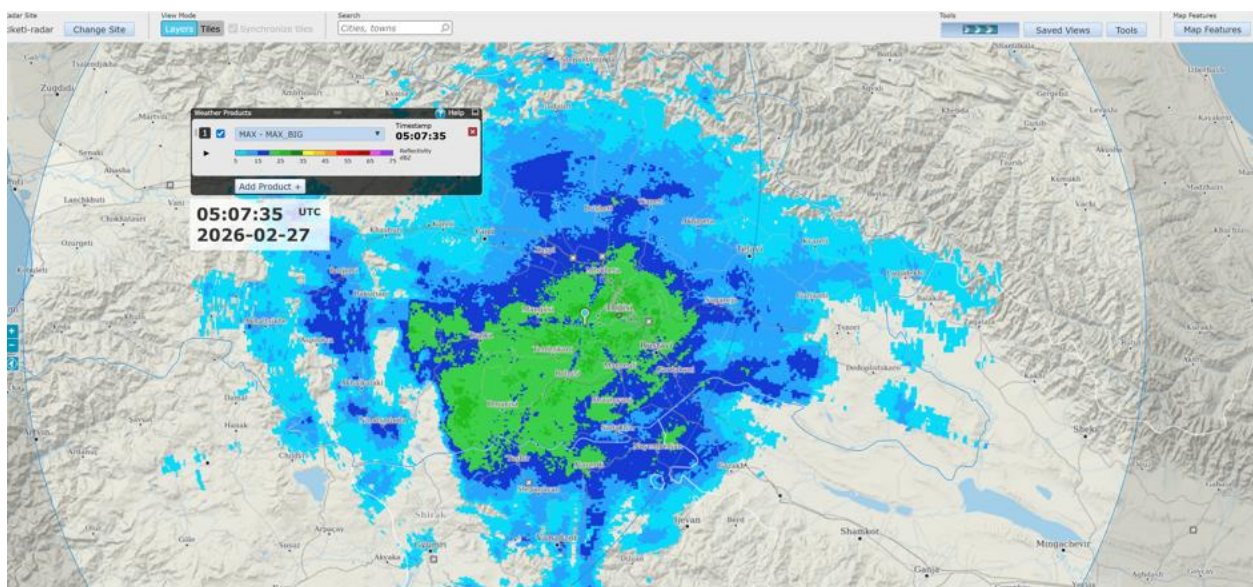
ნალექების რაოდენობის მიხედვით, თებერვლის თვე ქვეყნის უმეტეს ტერიტორიაზე ნორმაზე საკმაოდ მაღალი ნალექიანობით ხასიათდებოდა. მრავალწლიურ ჭრილში, დაწყებული 1956 წლიდან, ეს იყო რიგით მე-5 ყველაზე ნალექიანი თებერვალი 2011, 1975, 1985 და 1992 წლების შემდეგ (ნახ.2).

მომატებული ნალექიანობით გამოირჩეოდა ქვეყნის აღმოსავლეთი. მათ შორის, ნალექების ყველაზე მეტი რაოდენობა აღინიშნა მდ. მტკვრის ხეობაში (ახალციხე-გორი-თბილისი), ქვემო ქართლში და ნაწილობრივ, კახეთის ტერიტორიაზე, სადაც ნალექების თვის ჯამები კლიმატური ნორმის მნიშვნელობებს 3-5-ჯერ აღემატებოდა, თუმცა ნალექების მაქსიმალური რაოდენობა (170-320 მმ) კვლავ შავი ზღვის სანაპირო ზოლში და კოლხეთის დაბლობზე მოვიდა. ყველაზე მშრალი პირობები, ნალექების რაოდენობით 30-50 მმ-ის ფარგლებში, სამხრეთ საქართველოს მთიანეთის ტერიტორიაზე დაიკვირვებოდა, თუმცა აქაც თვის სიდიდეები საშუალო მრავალწლიური მნიშვნელობას 1.5-2-ჯერ აჭარბებდა.

როგორც ჩანს, მიმდინარე წლის თებერვლის თვეში ნორმაზე მაღალი ნალექიანობა საქართველოში განპირობებული იყო როგორც ნალექიან დღეთა სიხშირით, ასევე, უხვნალექიანი ეპიზოდებით.

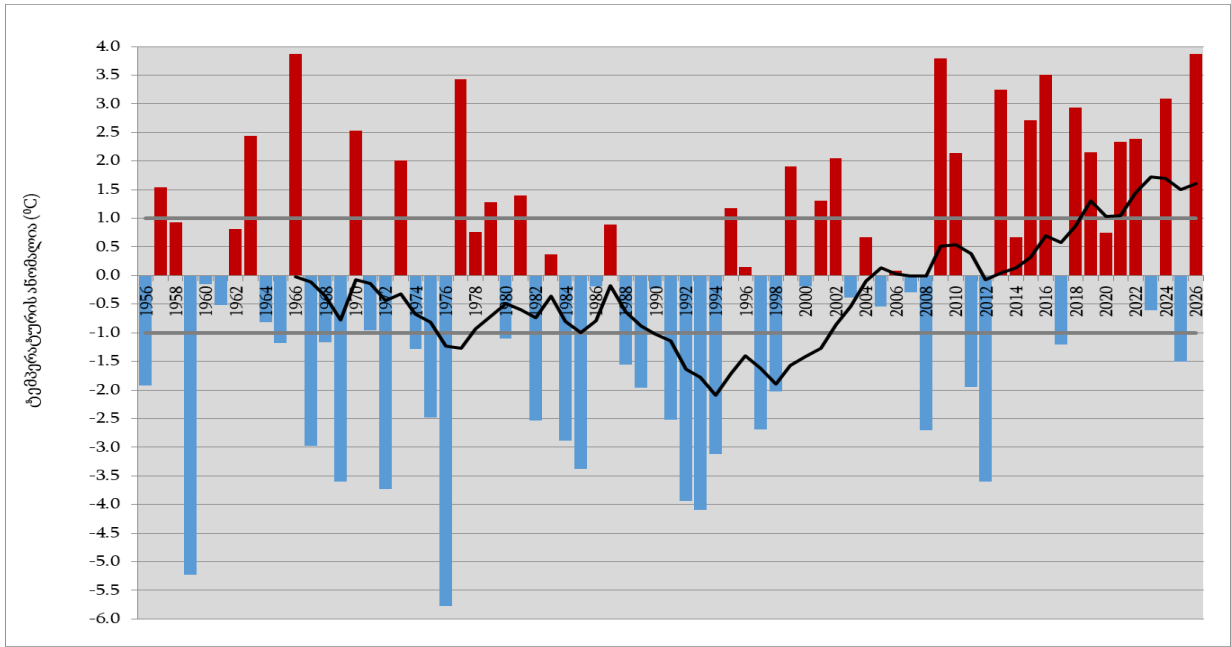
ამასთან, ქვეყნის აღმოსავლეთში თვის მანძილზე ადგილი ჰქონდა ნალექების არათანაბარ განაწილებას და ნალექის მეტი წილი აქ თვის ბოლოს (27-28 თებერვალი) მოვიდა. ამ პერიოდში აღმოსავლეთ საქართველოში ზოგან აღინიშნა სახიფათო მეტეოროლოგიური მოვლენების კატეგორიის ძლიერი თოვის ეპიზოდები. ქართლის, კახეთის და სამცხე-ჯავახეთის ცალკეულ რაიონებში თვის ნორმაზე 2-3-ჯერ მეტი ნალექი მოვიდა თოვლის სახით, ხოლო დედაქალაქში ორ დღეში მოსული ნალექების რაოდენობა თვის საშუალო მრავალწლიურ მაჩვენებლებს თითქმის 5-ჯერ აჭარბებდა (ნახ. 3).

ისტორიული მონაცემების ანალიზით, 2026 წლის 27 თებერვალს ბოლნისში და ახალციხეში მოსული ნალექების დღელამური მაქსიმუმები წარმოადგენს რეკორდულ მაჩვენებლებს, ხოლო თბილისში 27 და 28 თებერვალს დაფიქსირებული ორივე მაჩვენებელი (27.02.2026 - 43.7მმ, 28.02.2026 - 44.5მმ) თებერვლის თვისთვის უპრეცედენტო მთელი დაკვირვების პერიოდის განმავლობაში (1881 წლიდან დღემდე!).

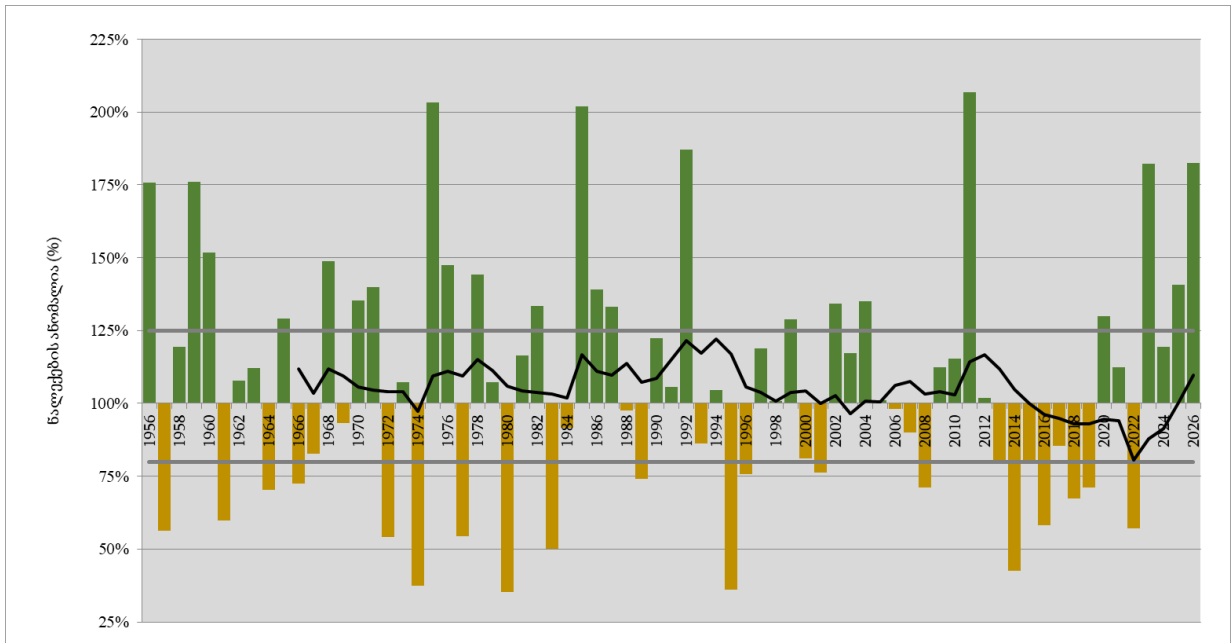


ნახ. 3. დრუბლის მაქსიმალური არეკვლადობა: მეტეოროლოგიური რადარი, 27.02.2026

27-28 თებერვალს დედაქალაქში და ასევე, კახეთშიც აღინიშნა დიდთოვლობა. თბილისში მაღალი წყალშემცველობის თოვლის საფარმა ეროვნული ბოტანიკური ბაღის მრავალწლიან ისტორიაში ერთ-ერთი ყველაზე მასშტაბური ზიანი გამოიწვია. დაზიანდა იშვიათი მერქნიანი მცენარეების გამორჩეული ეგზემპლარები. ამასთან, ზიანი მიაღწა ქალაქის ინფრასტრუქტურას. რამდენიმე ლოკაციაზე წაიქცა ელექტროგადამცემი ანძები, გარე განათების ბოძები, ხეები, დაზიანდა ავტომანქანები, ჩაიხერგა გზები. პრობლემები შეიქმნა დედაქალაქის შემოერთებულ ტერიტორიებზეც. ძლიერი თოვის, ქარბუქის, ცუდი ხილვადობის და ზვავსაშიშროების საფრთხის მაღალი დონის გამო, საერთაშორისო და ადგილობრივი მნიშვნელობის საავტომობილო გზების გარკვეულ მონაკვეთებზე დროებით შეზღუდული იყო ყველა სახის ავტოტრანსპორტის მოძრაობა. მათ შორის ქ. თელავში, უსაფრთხოებს ზომებიდან გამომდინარე, შეზღუდული იყო მუნიციპალური ტრანსპორტის მოძრაობა. თელავის მუნიციპალიტეტში შეფერხებები აღინიშნა ელექტროენერჯის მომარაგების კუთხითაც.



ნახ.1. თებერვლის თვის ჰაერის საშუალო ტემპერატურის ანომალიები საბაზისო პერიოდთან (1991-2020 წ.წ.) მიმართებაში



ნახ.2. ატმ. ნალექების თებერვლის თვის ჯამების ანომალიები პროცენტებში საბაზისო პერიოდთან 1991-2020 წ.წ.) მიმართებაში